

Volumen III

GEOPORTAL DEL  
AGRO ECUATORIANO

# CATÁLOGO DE OBJETOS GEOGRÁFICOS Y PRODUCTOS CARTOGRÁFICOS AGROPECUARIOS DEL MINISTERIO DE AGRICULTURA Y GANADERÍA

MINISTERIO DE **AGRICULTURA  
Y GANADERÍA**



EL  
GOBIERNO  
DE TODOS

**República del Ecuador**  
**Ministerio de Agricultura y Ganadería**

Lenín Moreno Garcés  
**Presidente Constitucional de la República**

Xavier Lazo Guerrero  
**Ministro de Agricultura y Ganadería**

Johanna Morales Naspud  
**Coordinadora General de Información Nacional Agropecuaria**

Natalia Rumazo Chiriboga  
**Directora de Generación de Geoinformación Agropecuaria**

**Elaboración:** Dirección de Generación de Geoinformación Agropecuaria  
Gestión de Infraestructura de Datos Geospaciales Agropecuarios

**Edición y Diagramación:** Dirección de Generación de Geoinformación Agropecuaria  
Gestión de Infraestructura de Datos Geospaciales Agropecuarios

**Edición:** 2019

**Para más información:**

<http://sipa.agricultura.gob.ec>  
<http://geoportal.agricultura.gob.ec>



## ÍNDICE

|  |    |
|--|----|
| <b>Capítulo 1</b>  | 1  |
| <b>Fundamento Técnico</b>  | 1  |
| 1. Introducción  | 1  |
| 2. Antecedentes  | 2  |
| 3. Objetivos   | 3  |
| 3.1 Objetivo General   | 3  |
| 3.2 Objetivos Específicos  | 3  |
| 4. Campo de Aplicación   | 3  |
| 5. Terminología  | 3  |
| 6. Procedimiento   | 5  |
| 7. Criterios para aplicación del Catálogo de Objetos Geográficos y Productos Cartográficos Agropecuarios | 12 |
| 8. Siglas y/o Acrónimos  | 16 |
| <br>   |    |
| <b>Capítulo 2</b>  | 19 |
| <b>Catálogo de Objetos Geográficos Agropecuarios</b>   | 19 |
| <b>Categoría A - Infraestructura de Industrias y Servicios del Agro</b>                                  | 19 |
| AB - Fabricación/Procesamiento   | 19 |
| AC - Agropecuaria  | 26 |
| AF - Almacenamiento  | 28 |
| <b>Categoría F - Cobertura y Uso de la Tierra</b>  | 31 |
| FA - Tierra Agropecuaria   | 31 |
| FB - Tierra Arbustiva y Herbácea   | 34 |
| FC - Tierra Forestal   | 36 |
| FD - Tierra sin Cobertura Vegetal  | 38 |
| <b>Categoría L - Registros Administrativos Agropecuarios</b>   | 40 |
| LA - Catastro Agropecuario   | 40 |
| LB - Censos Agropecuarios  | 42 |
| LC - Registro de Productores Agropecuarios   | 45 |
| <br>   |    |
| <b>Capítulo 3</b>  |    |
| <b>Catálogo de Productos Cartográficos Agropecuarios</b>   | 48 |
| <b>Categoría H - Demarcación Agropecuaria</b>  | 48 |
| HG - Zonificaciones Agrícolas  | 48 |
| <b>Categoría M - Estudios Agropecuarios Derivados</b>  | 50 |
| MA - Mapas de Síntesis   | 50 |

|   |    |
|---|----|
| <b>Capítulo 4</b>                                   | 51 |
| <b>Valores de Dominio según Código del Atributo</b> | 51 |
| Valores de dominio inicial A                        | 51 |
| Valores de dominio inicial B                        | 52 |
| Valores de dominio inicial C                        | 53 |
| Valores de dominio inicial D                        | 58 |
| Valores de dominio inicial E                        | 58 |
| Valores de dominio inicial F                        | 60 |
| Valores de dominio inicial M                        | 60 |
| Valores de dominio inicial N                        | 61 |
| Valores de dominio inicial P                        | 63 |
| Valores de dominio inicial S                        | 66 |
| Valores de dominio inicial T                        | 66 |
| Valores de dominio inicial U                        | 71 |
| Valores de dominio inicial Z                        | 72 |
| <b>Bibliografía y fuentes</b>                       | 73 |



## CAPÍTULO 1

# FUNDAMENTO TÉCNICO

### 1. Introducción

En los últimos años, en el Ecuador ha existido una alta demanda en la producción de información geográfica, principalmente con fines de planificación, enfocándose en el desarrollo de los territorios. De ahí que los Sistemas de Información Geográfica (SIG) se han convertido en una herramienta de soporte y/o apoyo para la toma de decisiones en la solución de diferentes problemas del entorno geográfico. Por ejemplo, la planificación nacional, regional y local; así como también la toma de decisiones a nivel general.

Es fundamental que la información se administre según la normativa nacional e internacional vigente, ya que esto le permite generar información geográfica actualizada de manera más eficiente, oportuna y de calidad. Por lo tanto, para el manejo de información geográfica se requiere de la aplicación de estándares específicos, que permita tanto a los usuarios como a los productores “hablar en un lenguaje común”, dando paso a la interoperabilidad de la información.

Es por ello que, el Ministerio de Agricultura y Ganadería (MAG) a través de la Coordinación General de Información Nacional Agropecuaria (CGINA), presenta el **Catálogo de Objetos Geográficos y Productos Cartográficos Agropecuarios, Volumen III** cuya finalidad es que los actores del sector agroproductivo (público y privado) utilicen esta información confiable, oportuna y estructurada para la adecuada toma de decisiones.

El Catálogo está conformado por dos secciones claramente diferenciadas:

**Catálogo de Objetos Geográficos Agropecuarios:** Este documento está escrito en un lenguaje informativo - geográfico, en el que están representados de manera abstracta y simplificada aquellos elementos del mundo real que tienen relación con el sector agrícola y pecuario. En el catálogo se definen objetos espaciales, atributos y dominios que mantienen una estructura organizada, de la que se ha tomado referencia para construir las bases de datos geográficas que almacenan información recopilada en el territorio nacional.

**Catálogo de Productos Cartográficos Agropecuarios:** Este documento está escrito en un lenguaje informativo - geográfico, en el que están representados una serie de mapas denominados de síntesis o de resultados que corresponden a modelamientos cartográficos, obtenidos a partir del tratamiento de datos base y análisis de variables que obedecen a una metodología predeterminada.

## 2. Antecedentes

Mediante Decreto Ejecutivo No. 2250, publicado en el Registro Oficial No. 466 de 22 de noviembre del 2004, se crea el Consejo Nacional de Geoinformática (CONAGE), como organismo técnico dependiente de la Presidencia de la República, con el objetivo de impulsar la creación, mantenimiento y administración de la Infraestructura Ecuatoriana de Datos Geoespaciales (IEDG), y cuya función es formular políticas nacionales para la generación de información geoespacial.

En concordancia, la Ley de Transparencia y Acceso a la Información establece el Principio de Publicidad de la Información Pública, conforme el cual el acceso a la información pública es un derecho de las personas que garantiza el Estado, y a su vez señala que se considera información pública a todo documento en cualquier formato que se encuentre en poder de las instituciones públicas y de las personas jurídicas a las que se refiere esta Ley, contenidos, creados u obtenidos por ellas, que se encuentren bajo su responsabilidad o se hayan producido con recursos del Estado<sup>1</sup>.

Es así que, en el año 2013 el CONAGE publica el Catálogo Nacional de Objetos Geográficos, versión 1.0, y posteriormente, la versión 2.0. Este catálogo ha tomado como referencia las normas ISO/TS 19110:2005, *Geographic information – Methodology for feature cataloguing* e ISO 19126:2009 *Geographic information – Feature concept dictionaries and registers*; documentos que permiten la catalogación de objetos geográficos, sus atributos y dominios, con la finalidad de construir una base de datos geográfica, que facilite el almacenamiento, procesamiento, disponibilidad, intercambio, actualización y difusión, a nivel nacional.

En el año 2016, el Ministerio de Agricultura, Ganadería, Acuacultura y Pesca, llamado en ese entonces MAGAP, tomando como referente la normativa planteada por el CONAGE, construye por primera vez el Catálogo de Objetos Temáticos, Volumen I. En mayo de 2017, esta Cartera de Estado cambió su denominación a Ministerio de Agricultura y Ganadería (MAG) y actualizó el Catálogo de Objetos Temáticos, obteniendo el Volumen II. Para el año 2019, se han realizado modificaciones y actualizaciones a este documento, y en esta ocasión se presenta el actual Catálogo de Objetos Geográficos y Productos Cartográficos Agropecuarios, Volumen III, en el cual se han complementado algunos objetos más y se han incluido productos geográficos relacionados con el sector agropecuario.

<sup>1</sup> Secretaría Nacional de Planificación y Desarrollo (SENPLADES), Estándares de Información Geográfica, Tomo I, Quito, 2013, p. 9.

### 3. Objetivos

#### 3.1 Objetivo General

Disponer del Catálogo de Objetos Geográficos y Productos Cartográficos Agropecuarios del Ministerio de Agricultura y Ganadería, que gobierne el manejo de la información geoespacial agropecuaria de forma homologada y descentralizada, que permita realizar actividades integrales eficientes, y que contribuya a garantizar la interoperabilidad y calidad de la información proporcionada por las Dependencias del MAG, permitiendo así, facilitar su almacenamiento, procesamiento, entendimiento, intercambio y difusión a nivel nacional.

#### 3.2 Objetivos Específicos

- Proporcionar un estándar y los lineamientos técnicos necesarios para la catalogación de objetos geográficos y productos cartográficos agropecuarios, así como de sus atributos, con el fin de facilitar su manejo e intercambio como parte de la gestión y organización de los datos.
- Garantizar información geoespacial de calidad que sea accesible, interoperable y contribuya a la toma de decisiones integrales del sector agroproductivo.
- Incentivar el uso y aplicación del Catálogo de Objetos Geográficos y Productos Cartográficos Agropecuarios como estándar en la generación, organización, actualización y gestión de los datos geográficos agropecuarios del Ministerio de Agricultura y Ganadería.

### 4. Campo de Aplicación

Deberá aplicarse en el almacenamiento, procesamiento, disponibilidad, intercambio, actualización, difusión y uso de información geográfica agropecuaria producida a nivel nacional en las Dependencias del Ministerio de Agricultura y Ganadería.

### 5. Terminología<sup>2</sup>

- **Asociación de objetos geográficos:** relación que vincula las instancias de un tipo de objeto geográfico (*feature*) con las instancias del mismo o un tipo de objeto geográfico diferente.
- **Atributo del objeto geográfico:** característica de un objeto geográfico (*feature*). Un atributo de objeto geográfico tiene un nombre, un tipo de datos y/o un

<sup>2</sup> Secretaría Nacional de Planificación y Desarrollo (SENPLADES), Catálogo Nacional de Objetos Geográficos, Versión 2.0, Quito, 2013, pp. 14-15.



dominio de valores asociados a él. Un atributo de objeto geográfico para una instancia de objeto geográfico también tiene un valor de atributo tomado del dominio de valores. En el catálogo de objetos geográficos, un atributo de objeto geográfico puede incluir un dominio de valores, pero no se especifica los valores de atributo para las instancias del objeto geográfico. (**EC**: Característica de un objeto geográfico o entidad).

- **Catálogo de objetos geográficos:** contiene definiciones y descripciones de los tipos de objetos geográficos, atributos del objeto geográfico, y asociaciones de objetos geográficos que ocurren en uno o más conjuntos de datos geográficos, junto con cualquier operación de objetos geográficos que se pueda aplicar.
- **Catálogo de productos cartográficos:** contiene definiciones y descripciones de los tipos de productos cartográficos, atributos del producto cartográfico, y asociaciones de variables geográficas - datos base que analizados y tratados en conjunto, dan como resultado un modelamiento cartográfico<sup>3</sup>.
- **Categoría de objetos:** comparte algunas características comunes y por lo tanto reciben un nombre identificativo de tipo en un dominio particular del discurso.
- **Dominio:** Los dominios son conjuntos de valores válidos para cada atributo. Cada dominio tiene un código único, nombre o etiqueta y definición.
- **Estándar:** documento o práctica, que sin ser norma, está consagrado y aceptado por el uso, cumple una función similar a la de una norma. Incluye los documentos de tipo normativo que no han sido definidos por un organismo oficial de normalización. En ocasiones se les llama normas de facto o normas de hecho.
- **Norma:** documento que armoniza aspectos técnicos de un producto, servicio o componente, definido como tal por algún organismo oficial de normalización, como son ISO, CEN o AENOR. En ocasiones se les llama normas de jure o normas de derecho. En el Ecuador, el ente responsable, es el Instituto Ecuatoriano de Normalización (INEN).
- **Norma base:** norma ISO de información geográfica u otra norma de tecnología de la información publicada como fuente, a partir de la cual, se puede construir un perfil.
- **Norma funcional:** norma existente de información geográfica, que está en uso activo por parte de una comunidad internacional de productores y usuarios de datos.
- **Norma técnica:** norma que contiene las definiciones de las clases de ítems que requieren inscripción. (**EC**: Documento establecido por consenso y aprobado por

<sup>3</sup> MAG - CGINA, 2019.

un organismo reconocido, que suministra, para uso común y repetido, reglas, directrices o características para las actividades o sus resultados, encaminados al logro del grado óptimo de orden en un contexto dado).

- **Normas ISO 19110:** norma internacional que define la metodología para la catalogación de los tipos de objetos geográficos. Ésta especifica cómo se organiza la clasificación de los tipos de objetos geográficos en un catálogo de objetos geográficos y a su vez norma la presentación de los datos geográficos a los usuarios de la información. Esta norma es aplicable para la creación de catálogos de tipos de objetos geográficos en dominios que no hayan sido catalogados y para la revisión de catálogos de objetos geográficos existentes con el fin de cumplir con la práctica habitual.
- **Objeto Geográfico (*feature*):** Abstracción de fenómenos del mundo real. Un objeto se puede presentar como un tipo o una instancia.
- **Objeto Geográfico (*Geographic feature*):** representación de un fenómeno del mundo real asociado con una localización en relación con la Tierra.
- **Serie de normas ISO 19100:** norma los aspectos relevantes de la descripción, gestión y de los servicios de información geográfica a fin de aumentar la comprensión y el uso de la información geográfica; incrementar la disponibilidad, acceso, integración e intercambio de información geográfica; promover el uso económico, efectivo y eficiente de la información geográfica, hardware relacionado y sistemas de software; y, contribuir a un enfoque unificado para hacer frente a los problemas globales ecológicos y humanitarios. Para lograr los objetivos planteados, la normalización de la información geográfica en la serie de las normas ISO 19100 se basa en la incorporación de los conceptos de información geográfica con los de la tecnología de la información. La creación de normas de información geográfica debe tener en consideración la adopción o adaptación de normas de la tecnología de la información genéricas, siempre y cuando sea posible.
- **Tipo de objeto geográfico:** Agrupación de objetos geográficos de características comunes.
- **Subcategoría:** Es una categoría que pertenece a otra categoría de orden superior. En el caso del Catálogo Nacional de Objetos Geográficos, indica la pertenencia lógica de un grupo de objetos geográficos de acuerdo a la categoría correspondiente establecida previamente según su temática.

## 6. Procedimiento

En el año 2015, la Coordinación General del Sistema de Información Nacional (CGSIN), a través de la Dirección de Evaluación, Control y Difusión de la

Información (DECDI) inició el procedimiento para que las Dependencias del MAGAP, realicen la definición y catalogación de los objetos geográficos y sus atributos con respecto a los datos temáticos que manejan de acuerdo a su competencia, basándose en la norma ISO/TS 19110:2005 Información Geográfica - Metodología para el catálogo de objetos geográficos, y tomando como referencia la ISO/TS 19126:2009 Información Geográfica - Diccionarios y registros conceptuales de objetos geográficos (*feature*).

Finalmente, se obtuvo el Volumen I del Catálogo de Objetos Temáticos, cuya publicación se realizó a principios del año 2016.

**Tabla 1:** Actividades desarrolladas para la obtención del Catálogo de Objetos Temáticos del Ministerio de Agricultura, Ganadería, Acuacultura y Pesca (MAGAP) - Volumen I.

| Actividad   | Descripción Actividad  |
|---|--|
| Inducción general                                   | Capacitación a los funcionarios designados por cada Dependencia del MAGAP en temas de integración y publicación de información georreferenciada en el Geoportal del Agro Ecuatoriano.  |
| Inducción para la definición de objetos y atributos | Capacitación sobre conocimientos básicos de Sistemas de Información Geográfica a través de la plataforma de ArcGIS. Estructuración de base de datos y validación geográfica.           |
| Definición de objetos geográficos                   | Revisión de la información geográfica de cada Dependencia e identificación de objetos, atributos y valores de dominio <sup>4</sup> .   |
| Revisión y socialización de objetos y atributos     | Revisión de resultados obtenidos del proceso de catalogación de objetos entre los funcionarios responsables de cada Dependencia.   |
| Entrega de documento preliminar                     | Presentación del documento resultante con la definición de las categorías temáticas para su posterior inclusión dentro del Catálogo de Objetos Temáticos.                              |
| Validación  | Revisión y aprobación del Catálogo de Objetos Temáticos - <i>1era edición</i> por parte de la DECDI, con la finalidad de publicar este documento en el Geoportal del Agro Ecuatoriano. |
| Asesoría  | Asesoría técnica permanente a las Dependencias participantes en el proceso, con el fin de dar viabilidad al proceso de catalogación de objetos y atributos geográficos.                |

**Fuente:** CGSIN - DECDI, 2015.

A partir del 24 de mayo de 2017, el presidente Lenin Moreno, mediante Decreto Ejecutivo N° 6, artículo 2, crea los Ministerios de Agricultura y Ganadería; y el de Acuacultura y Pesca para que funcionen de manera autónoma. Por lo tanto, a partir de esta fecha, esta Cartera de Estado cambió su denominación de MAGAP a Ministerio

<sup>4</sup>La creación de nuevos objetos, productos, atributos y valores de dominio depende de la continua generación de información geográfica del sector agropecuario.



de Agricultura y Ganadería (MAG). En este contexto, se reconsideran los elementos que integran el Catálogo de Objetos Temáticos, incluyendo únicamente aquellos objetos geográficos que se relacionan con las temáticas de Agricultura y Ganadería, así como también se incluyen nuevas subcategorías que han sido desarrolladas en el transcurso del año 2016 hasta junio de 2017.

Finalmente, se obtuvo el Volumen II del Catálogo de Objetos Temáticos, cuya publicación se realizó en el segundo semestre del año 2017.

Posteriormente, en julio de 2018 se aprueba el rediseño de la Estructura Institucional y reforma del Estatuto Orgánico de Gestión Organizacional por Procesos del MAG, documento en el que se señala como una de las atribuciones y responsabilidades de la Dirección de Generación de Geoinformación Agropecuaria (DGGGA) perteneciente a la CGINA, el Implementar y administrar la Infraestructura de Datos Geoespaciales Agropecuarios, explicadas en el capítulo V, literal 2.5.3, págs. 131 - 132 de este documento. Así también, se consideran como productos entregables de la DGGGA el Geoportal de la entidad agraria nacional, la información geográfica y cartográfica publicada, y el Catálogo de objetos temáticos agropecuarios.

En cumplimiento al Estatuto, se rediseña el Catálogo incluyendo nuevos objetos geográficos agropecuarios y actualizando algunos atributos y dominios; adicionalmente, se crea un apartado para incluir los productos cartográficos agropecuarios obtenidos de los diferentes estudios temáticos realizados dentro del MAG. Finalmente, se presenta el actual Volumen III denominado Catálogo de Objetos Geográficos y Productos Cartográficos Agropecuarios, cuya publicación se realiza a inicios del año 2019.

A continuación, se presenta una tabla comparativa que resume las categorías y subcategorías establecidas en las diferentes etapas de construcción y actualización de los documentos del Catálogo, del 2015 al 2019:



EL GOBIERNO DE TODOS

MINISTERIO DE AGRICULTURA Y GANADERÍA

Tabla 2: Evolución del Catálogo de Objetos Geográficos y Productos Cartográficos Agropecuarios del Ministerio de Agricultura y Ganadería (MAG).

| Catálogo de Objetos Temáticos                      |                           | Catálogo de Objetos Geográficos y Productos Cartográficos Agropecuarios |                              | Catálogo de Objetos Temáticos         |                            | Catálogo de Objetos Geográficos y Productos Cartográficos Agropecuarios |  |
|--|---------------------------|---|------------------------------|---------------------------------------|----------------------------|---|--|
| Volumen I<br>2015                                  | Volumen II<br>2016 - 2017 | Volumen III<br>2017 - 2019  | Volumen I<br>2015            | Volumen II<br>2016 - 2017             | Volumen III<br>2017 - 2019 | Subcategorías   |  |
| <b>Categorías</b>                                  |                           |   |                              |                                       |                            |   |  |
| Infraestructura de Industrias y Servicios del Agro | Sin cambios               | Sin cambios   | Fabricación/Procesamiento    | Sin cambios                           | Sin cambios                | Sin cambios   |  |
|  |                           |   | -                            | Agropecuaria                          |                            | Agropecuaria  |  |
| Cobertura y Uso de la Tierra                       | Sin cambios               | Sin cambios   | Tierra Agropecuaria          | Almacenamiento                        | Sin cambios                | Sin cambios   |  |
|  |                           |   | Tierra Arbustiva y Herbácea  |                                       |                            |   |  |
|  |                           |   | Tierra Forestal              |                                       |                            |   |  |
|  |                           |   | Tierra Sin Cobertura Vegetal |                                       |                            |   |  |
| Demarcación Agropecuaria                           | Sin cambios               | Sin cambios   | Zonificaciones Agrícolas     |                                       | Sin cambios                | Sin cambios   |  |
|  |                           |   | Catastro Agropecuario        |                                       |                            |   |  |
| Registros Administrativos                          | Sin cambios               | Sin cambios   | Censos Agropecuarios         |                                       | Sin cambios                | Sin cambios   |  |
|  |                           |   |                              | Registro de Productores Agropecuarios |                            |   |  |
| -  | -                         | Estudios Agropecuarios Derivados  |                              |                                       |                            | Mapas de Síntesis   |  |

Fuente: CGINA - DGGGA, 2019.



El Volumen III de este Catálogo está dividido en 2 secciones:

- 1. Catálogo de Objetos Geográficos Agropecuarios:** en el que están representados de manera abstracta y simplificada aquellos elementos del mundo real que tienen relación con el sector agrícola y pecuario. Actualmente, contiene tres (3) categorías y diez (10) subcategorías.
- 2. Catálogo de Productos Cartográficos Agropecuarios:** en el que están representados una serie de mapas denominados de síntesis que corresponden a modelamientos cartográficos desarrollados dentro del MAG. Actualmente, contiene dos (2) categorías y dos (2) subcategorías.

Tabla 3: Definición de Categorías y Subcategorías del Catálogo de Objetos Geográficos Agropecuarios del MAG.

| Sección 1<br>Catálogo de Objetos Geográficos Agropecuarios |   |                            |
|--|---|----------------------------|
| Categorías   | Definición  | Subcategorías              |
| INFRAESTRUCTURA DE INDUSTRIAS Y SERVICIOS DEL AGRO         | Categoría que clasifica los objetos relacionados al procesamiento, fabricación y/o manufactura dentro de una industria del agro, además de estructuras usadas en agricultura y ganadería. | FABRICACIÓN/ PROCESAMIENTO |
|  |   | AGROPECUARIA               |
|  |   | ALMACENAMIENTO             |
| COBERTURA Y USO DE LA TIERRA                               | Categoría que clasifica los objetos que describen la cobertura de la superficie   | TIERRA AGROPECUARIA        |





EL GOBIERNO DE TODOS

MINISTERIO DE AGRICULTURA Y GANADERÍA

| Sección 1<br>Catálogo de Objetos Geográficos Agropecuarios |   |                                       |
|--|---|---------------------------------------|
| Categorías   | Definición  | Subcategorías                         |
|  | terrestre, desde una perspectiva global.  | TIERRA ARBUSTIVA Y HERBÁCEA           |
|  |   | TIERRA FORESTAL                       |
|  |   | TIERRA SIN COBERTURA VEGETAL          |
|  |   | CATASTRO AGROPECUARIO                 |
| <b>REGISTROS ADMINISTRATIVOS AGROPECUARIOS</b>             | Categoría que clasifica los objetos que describen información proporcionada directamente por el propietario del predio o en su defecto, por el productor; esta información tiene el carácter de ser confidencial y sólo será utilizada de manera exclusiva en el procesamiento estadístico del MAG. | CENSOS AGROPECUARIOS                  |
|  |   | REGISTRO DE PRODUCTORES AGROPECUARIOS |

Fuente: CGINA - DGGGA, 2019.



**Tabla 4:** Definición de Categorías y Subcategorías del Catálogo de Productos Cartográficos Agropecuarios del MAG.

| Sección 2   |  |   |
|---|--|---|
| Catálogo de Productos Cartográficos Agropecuarios |  |   |
| Categorías  | Definición   | Subcategorías   |
| * <b>DEMARCACIÓN AGROPECUARIA</b>                 | Categoría que clasifica los productos que describen límites y áreas del sector agropecuario.   | ZONIFICACIONES AGRÍCOLAS  |
| <b>ESTUDIOS AGROPECUARIOS DERIVADOS</b>           | Categoría que clasifica los productos cartográficos obtenidos en las distintas investigaciones agropecuarias, realizadas con el apoyo de las Dependencias del MAG. | MAPAS DE SÍNTESIS   |
|   |  | Esta subcategoría contiene conceptos que relacionan las áreas que tienen características homogéneas respecto a factores que inciden en el desarrollo (factores de índole natural y factores correspondientes a las formas de tenencia de la tierra, grado de desarrollo alcanzado, infraestructura existente, etc.); la finalidad es facilitar el proceso de planificación y coordinación de actividades en el sector agrícola. |
|   |  | Esta subcategoría contiene conceptos relacionados a distintos modelamientos cartográficos desarrollados para el sector agrícola y pecuario.   |

**Fuente:** CGINA - DGGGA, 2019.

\* Categoría reubicada. En los Catálogos Volumen I y II se presentaba como una categoría de objeto geográfico; actualmente, se reubica como categoría de producto cartográfico.

## 7. Criterios para aplicación del Catálogo de Objetos Geográficos y Productos Cartográficos Agropecuarios

El Catálogo es un documento que sirve para estandarizar el contenido, estructura y comportamiento de objetos, productos, atributos y dominios, con el fin de facilitar su manejo e intercambio como parte de la gestión y organización de los datos. Para su aplicación se debe considerar las siguientes generalidades:

- a. Existen dos niveles de objetos geográficos: instancia y tipo de objeto geográfico.
  - Se considera **instancia**, al elemento discreto asociado a unas coordenadas espaciales o temporales o a una referencia espacial concreta. Ejemplo: arroz, maíz amarillo duro, cacao.
  - Se hace referencia al **tipo de objeto geográfico**, a la agrupación de objetos geográficos de características comunes. Ejemplo: cultivo.

**Nota:** La norma ISO19110, y por lo tanto el Catálogo de Objetos Geográficos y Productos Cartográficos Agropecuarios del Ministerio de Agricultura y Ganadería, son aplicables a la definición de «tipos de objetos geográficos», no a instancias, por lo que no se utiliza la representación individual de cada instancia.

- b. Los tipos de objetos y productos se agrupan de acuerdo a la temática en “subcategorías” y éstas a su vez en “categorías”.

**Tabla 5:** Clasificación de Categorías y Subcategorías del Catálogo de Objetos Geográficos Agropecuarios del MAG.

| Sección 1<br>Catálogo de Objetos Geográficos Agropecuarios |  |        |                              |
|--|--|--------|------------------------------|
| Código   | Categoría  | Código | Subcategoría                 |
| A  | INFRAESTRUCTURA DE INDUSTRIAS Y SERVICIOS DEL AGRO | AB     | FABRICACIÓN/PROCESAMIENTO    |
|  |  | AC     | AGROPECUARIA                 |
|  |  | AF     | ALMACENAMIENTO               |
| F  | COBERTURA Y USO DE LA TIERRA                       | FA     | TIERRA AGROPECUARIA          |
|  |  | FB     | TIERRA ARBUSTIVA Y HERBÁCEA  |
|  |  | FC     | TIERRA FORESTAL              |
|  |  | FD     | TIERRA SIN COBERTURA VEGETAL |



| Sección 1<br>Catálogo de Objetos Geográficos Agropecuarios |   |        |  |
|--|---|--------|--|
| Código   | Categoría                                     | Código | Subcategoría                             |
| L  | REGISTROS<br>ADMINISTRATIVOS<br>AGROPECUARIOS | LA     | CATASTRO AGROPECUARIO                    |
|  |   | LB     | CENSOS AGROPECUARIOS                     |
|  |   | LC     | REGISTRO DE PRODUCTORES<br>AGROPECUARIOS |

Fuente: CGINA - DGGA, 2019.

Nota: Adaptación que ha realizado el MAG tomando como referencia el Catálogo Nacional del Objetos Geográficos.

Tabla 6: Clasificación de Categorías y Subcategorías del Catálogo de Productos Cartográficos Agropecuarios del MAG.

| Sección 2<br>Catálogo de Productos Cartográficos Agropecuarios |  |        |                          |
|--|--|--------|--------------------------|
| Código   | Categoría                              | Código | Subcategoría             |
| H  | DEMARCACIÓN<br>AGROPECUARIA            | HG     | ZONIFICACIONES AGRÍCOLAS |
| M  | ESTUDIOS<br>AGROPECUARIOS<br>DERIVADOS | MA     | MAPAS DE SÍNTESIS        |

Fuente: CGINA - DGGA, 2019.

Nota: Adaptación que ha realizado el MAG tomando como referencia el Catálogo Nacional del Objetos Geográficos.

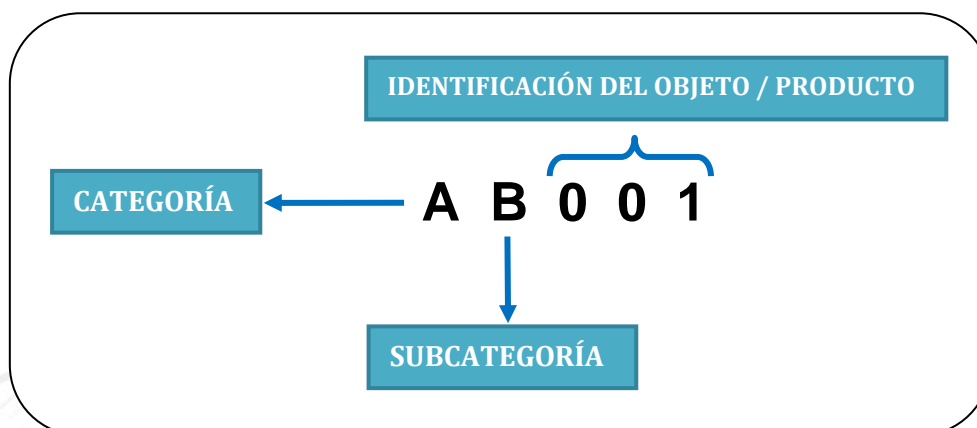
- c. El Catálogo incluye para cada tipo de objeto, sus «**atributos de objeto**» y para cada producto, sus *atributos de producto*, los dos con sus correspondientes «**valores de dominio**» (valores de atributos) asociados.
- d. Todos los tipos de objetos geográficos y atributos de objetos geográficos, así como los productos cartográficos y atributos de productos cartográficos, están identificados por un **nombre** único dentro del catálogo y puede tener un **alias** (sinónimo o palabra equivalente).
- e. Las **definiciones** de los tipos de objetos geográficos, atributos de objetos geográficos, productos cartográficos y atributos de productos cartográficos, así como de los valores enumerados de atributos de objetos geográficos y de productos cartográficos, están en un lenguaje natural.
- f. Para los objetos geográficos previamente identificados en el FACC se mantendrán los códigos alfanuméricos previamente asignados.

- g. Para los objetos geográficos y productos cartográficos nuevos se observará la codificación del literal h.
- h. Cada tipo de objeto geográfico y producto cartográfico se lo ha identificado por un código alfanumérico único en el catálogo. Este código está conformado por cinco caracteres.

El primer carácter, corresponde a la categoría del objeto y/o producto y es un valor alfabético desde la A a la M.

El segundo carácter, corresponde a la clasificación de las subcategorías y también es un valor alfabético desde la A a la Z, de acuerdo al número de subcategorías existentes en cada categoría.

El tercero, cuarto y quinto carácter, permiten tener una única identificación del objeto y/o producto respecto de su respectiva subcategoría, por lo que no se altera los existentes con la creación de nuevos objetos y/o productos. Los valores van desde 000 hasta 999, y su estructura se sintetiza en el siguiente gráfico:



**Fuente:** CGINA - DGGA, 2019.

- i. Se ha identificado y definido para cada tipo de objeto geográfico, los atributos de objetos geográficos correspondientes, y para cada producto cartográfico, los atributos de productos cartográficos correspondientes. Cada atributo de objeto geográfico y de producto cartográfico tiene un nombre, descripción y valores de dominio asociados a él. Este código responde a estándares internacionales, si existieran, o a las iniciales de las palabras que componen el nombre del atributo. La descripción incluye una definición de lenguaje natural y un tipo de datos específicos para los valores del atributo. También se puede identificar a cada atributo del objeto geográfico y/o del producto cartográfico por medio de un código alfanumérico que sea único en el catálogo.

La información de cada tipo de objeto geográfico y producto cartográfico se presenta en las tablas de acuerdo a los siguientes esquemas:

**\* Esquema de objetos geográficos:**

|                             |                     |                    |                     |                  |                         |                           |                                |  |
|-----------------------------|---------------------|--------------------|---------------------|------------------|-------------------------|---------------------------|--------------------------------|--|
| <b>CÓDIGO OBJETO</b>        | <b>Objeto:</b>      |                    |                     |                  |                         |                           | <b>Alias:</b>                  |  |
|                             | <b>Descripción:</b> |                    |                     |                  |                         |                           | <b>Dependencia Generadora:</b> |  |
| <b>Atributos del Objeto</b> |                     |                    |                     |                  |                         |                           |                                |  |
| <b>Código</b>               | <b>Nombre</b>       | <b>Descripción</b> | <b>Tipo de Dato</b> | <b>Extensión</b> | <b>Unidad de Medida</b> | <b>Valores de Dominio</b> |                                |  |

**\* Esquema de productos cartográficos:**

CÓDIGO PRODUCTO

|                               |                     |                    |                     |                  |                         |                           |                                |  |
|-------------------------------|---------------------|--------------------|---------------------|------------------|-------------------------|---------------------------|--------------------------------|--|
| ▼                             | <b>Producto:</b>    |                    |                     |                  |                         |                           | <b>Alias:</b>                  |  |
|                               | <b>Descripción:</b> |                    |                     |                  |                         |                           | <b>Dependencia Generadora:</b> |  |
| <b>Atributos del Producto</b> |                     |                    |                     |                  |                         |                           |                                |  |
| <b>Código</b>                 | <b>Nombre</b>       | <b>Descripción</b> | <b>Tipo de Dato</b> | <b>Extensión</b> | <b>Unidad de Medida</b> | <b>Valores de Dominio</b> |                                |  |

Dónde:

- **Código objeto/producto:** Identificador alfanumérico único.
- **Objeto/Producto:** Nombre único del tipo de objeto geográfico o producto cartográfico.
- **Descripción:** Definición en lenguaje natural del objeto/producto.
- **Alias:** Sinónimo o palabra equivalente al nombre del objeto/producto.
- **Dependencia Generadora:** Fuente del dato.
- **Atributos del objeto/producto:**
  - **Código:** Identificador alfanumérico único para el atributo.
  - **Nombre:** Nombre único del atributo.
  - **Descripción:** Definición en lenguaje natural.
  - **Tipo de dato:** Se define de acuerdo al tipo de información que se ingresa en cada atributo (valor de dominio), conforme se indica en el siguiente cuadro:



| Tipo de dato    | Descripción  |
|-----------------|--|
| <b>Lista</b>    | Cadenas de caracteres con un valor elegido de una lista de valores permitidos que se enumeran explícitamente en la especificación de columna, en tiempo de creación de la tabla. |
| <b>Booleano</b> | El dominio de los valores es {verdadero / falso}, que representa los valores verdaderos y falsos en un sistema de lógica de dos valores.   |
| <b>Texto</b>    | El dominio de valores es una cadena de caracteres. Por ejemplo: el puente Golden Gate.   |
| <b>Entero</b>   | El dominio de valores es un número entero. Por ejemplo, 6 (como en la longitud de un objeto).  |

Fuente: Extraído del Catálogo Nacional de Objetos Geográficos, Versión 2.0, Quito, 2013, p. 21.

- **Extensión:** es el tamaño que puede adquirir el tipo de dato según el contenido de información o el número de caracteres que desee ingresar. (Ver tipo de dato).
- **Unidad de medida:** valor (numéricos).

## 8. Siglas y/o Acrónimos

**AGROCALIDAD:** Agencia Ecuatoriana para el Aseguramiento de la Calidad del Agro.

**ANCUPA:** Asociación Nacional de Cultivadores de Palma Africana.

**ASPE:** Asociación de Porcicultores del Ecuador.

**CGINA:** Coordinación General de Información Nacional Agropecuaria.

**CGSIN:** Coordinación General del Sistema de Información Nacional.

**CONAGE:** Consejo Nacional de Geoinformática.

**CONAVE:** Corporación Nacional de Avicultores del Ecuador.

**DECEDI:** Dirección de Evaluación, Control y Difusión de la Información.

**DGGA:** Dirección de Generación de Geoinformación Agropecuaria.

**ECOBIS:** Empresa Comercializadora de Orgánicos Bioindustriales.

**FEDAPAL:** Fundación de Fomento de Exportaciones de Aceite de Palma y sus derivados de origen nacional.

**FEDAVIE:** Federación Nacional de Avicultores del Ecuador.

|                   |  |
|-------------------|--|
| <b>IEDG:</b>      | Infraestructura Ecuatoriana de Datos Geospaciales.         |
| <b>ISO:</b>       | International Organization for Standardization.            |
| <b>IEE:</b>       | Instituto Espacial Ecuatoriano (ex CLIRSEN).               |
| <b>MAE:</b>       | Ministerio del Ambiente.                                   |
| <b>MAG:</b>       | Ministerio de Agricultura y Ganadería.                     |
| <b>MAGAP:</b>     | Ministerio de Agricultura, Ganadería, Acuacultura y Pesca. |
| <b>SA:</b>        | Subsecretaría de Agricultura.                              |
| <b>SENACYT:</b>   | Secretaría Nacional de Ciencia y Tecnología.               |
| <b>SENPLADES:</b> | Secretaría Nacional de Planificación y Desarrollo.         |
| <b>SG:</b>        | Subsecretaría de Ganadería.                                |
| <b>SIGAGRO:</b>   | Sistema de Información Geográfica y Agropecuaria.          |
| <b>SPF:</b>       | Subsecretaría de Producción Forestal.                      |



# Catálogo de Objetos GEOGRÁFICOS AGROPECUARIOS



## CAPÍTULO 2

# CATÁLOGO DE OBJETOS GEOGRÁFICOS AGROPECUARIOS

### Categoría A - Infraestructura de Industrias y Servicios del Agro

|           |                      |   |  |   |
|-----------|----------------------|---|--|---|
| <b>A</b>  | <b>Categoría:</b>    | <b>INFRAESTRUCTURA DE INDUSTRIAS Y SERVICIOS DEL AGRO</b> |  |   |
| <b>AB</b> | <b>Subcategoría:</b> | <b>FABRICACIÓN/PROCESAMIENTO</b>                          |  |   |
|           | <b>Objetos:</b>      | Piladora<br>Extractora de Aceite<br>Industria Láctea      | Centro de Faenamiento<br>Ingenio Azucarero               | Centro de Alimentos Balanceados<br>Molino Empresarial |
| <b>AC</b> | <b>Subcategoría:</b> | <b>AGROPECUARIA</b>                                       |  |   |
|           | <b>Objetos:</b>      | Centro de Acopio de Ganado                                | Núcleo de Inseminación Artificial                        | Sitio de intervención de maquinaria agrícola          |
| <b>AF</b> | <b>Subcategoría:</b> | <b>ALMACENAMIENTO</b>                                     |  |   |
|           | <b>Objetos:</b>      | Centro de Acopio de Leche                                 | Unidad de Producción y Conservación de Pastos y Forrajes |   |

|           |                      |                                  |
|-----------|----------------------|----------------------------------|
| <b>AB</b> | <b>Subcategoría:</b> | <b>FABRICACIÓN/PROCESAMIENTO</b> |
|-----------|----------------------|----------------------------------|

|              |                     |  |                                |             |
|--------------|---------------------|--|--------------------------------|-------------|
| <b>AB005</b> | <b>Objeto:</b>      | <b>Piladora</b>  | <b>Alias:</b>                  |             |
|              | <b>Descripción:</b> | Infraestructura donde se realizan los diferentes procesos para obtener arroz pilado. | <b>Dependencia Generadora:</b> | MAG - CGSIN |

#### Atributos del Objeto

| Código            | Nombre                  | Descripción  | Tipo de Dato | Extensión | Unidad de Medida | Valores de Dominio |
|-------------------|-------------------------|--|--------------|-----------|------------------|--------------------|
| <b>fcode</b>      | <b>Código</b>           | Código de identificación del objeto geográfico según el Catálogo de Objetos Geográficos Agropecuarios del MAG. | Texto        | 5         | N/A              | AB005              |
| <b>descr</b>      | <b>Descripción</b>      | Descripción del objeto en lenguaje natural.  | Texto        | 250       | N/A              | Texto libre        |
| <b>nam</b>        | <b>Nombre</b>           | Un identificador de texto o código que se utiliza para designar un objeto. (Nombre oficial).                   | Texto        | 100       | N/A              | Texto libre        |
| <b>DPA_DESPRO</b> | <b>Nombre provincia</b> | Nombre de la provincia.  | Texto        | 40        | N/A              |                    |
| <b>DPA_DESCAN</b> | <b>Nombre cantón</b>    | Nombre del cantón.   | Texto        | 80        | N/A              |                    |
| <b>DPA_DESPAR</b> | <b>Nombre parroquia</b> | Nombre de la parroquia.  | Texto        | 80        | N/A              |                    |
| <b>adr</b>        | <b>Dirección</b>        | Domicilio de la piladora.  | Texto        | 80        | N/A              | Texto libre        |

| Atributos del Objeto |   |  |              |           |                    |  |
|----------------------|---|--|--------------|-----------|--------------------|--|
| Código               | Nombre  | Descripción  | Tipo de Dato | Extensión | Unidad de Medida   | Valores de Dominio   |
| svo                  | Servicios                                       | Detalle del (los) servicio(s) que presta la piladora.  | Texto        | 80        | N/A                | Texto libre  |
| cde_pi               | Capacidad instalada de pilado                   | Cantidad de arroz sometido al procesamiento del molino arrocero por el cual se obtiene el grano pilado. Se le han retirado las envolturas (cáscaras y cutícula) y se han desprendido los embriones (ñelén).                            | Doble        |           | Quintales por hora |  |
| cde_ses              | Capacidad instalada de secado en secadora       | Cantidad de arroz paddy que se seca por unidad de tiempo mediante la técnica de secado por secadora.   | Doble        |           | Saca por hora      |  |
| cde_set              | Capacidad instalada de secado en tendal         | Cantidad de arroz paddy que se seca por unidad de tiempo mediante la técnica de secado por tendal.   | Doble        |           | Saca               |  |
| cce_si               | Capacidad instalada de almacenamiento en silo   | Cantidad de arroz seco y pilado que se puede guardar en silos.   | Doble        |           | Toneladas          |  |
| cce_bog              | Capacidad instalada de almacenamiento en bodega | Cantidad de arroz seco y pilado que se puede guardar en bodegas.   | Doble        |           | Quintales          |  |
| ccp                  | Capacidad instalada de precocción               | Cantidad de arroz sometida a un tratamiento con calor (como vapor, ebullición o por calentamiento en seco) antes de pulirse. A continuación, se realiza el proceso de pulido y secado, con el objeto de reducir el tiempo de cocinado. | Doble        |           | Quintales por día  |  |
| abs                  | Abastecimiento                                  | Proveedor(es) de arroz que abastece(n) la piladora.  | Lista        | 40        | N/A                | Ver capítulo 4: <b>Dominios</b><br>Código de atributo: abs                           |
| elp                  | Productos elaborados                            | Indica el(los) tipo(s) de producto(s) obtenidos.   | Texto        | 150       | N/A                | Texto libre  |
| els                  | Subproductos elaborados                         | Indica el (los) tipo(s) de subproducto(s) obtenidos.   | Lista        | 150       | N/A                | Texto libre  |
| nute                 | Nute  | Nomenclatura de las unidades territoriales. Se maneja los códigos de la división política administrativa del país.   | Texto        | 11        | N/A                | Texto libre  |
| txt                  | Texto asociado                                  | Texto aclaratorio del objeto.  | Texto        | 250       | N/A                | Texto libre  |
|                      |   |  |              |           |                    | <b>Tipo de dato:</b> Vector<br><b>Escala:</b> 1:50.000<br><b>Actualización:</b> 2018 |

| AB010                | <b>Objeto:</b>      | <b>Centro de faenamiento</b>   | <b>Alias:</b>                  |           |                  |                    |
|----------------------|---------------------|--|--------------------------------|-----------|------------------|--------------------|
|                      | <b>Descripción:</b> | Lugar ordenado sanitariamente para el sacrificio de un animal, con el propósito de obtener su carne en condiciones óptimas para el consumo humano. | <b>Dependencia Generadora:</b> |           | MAG - CGSIN      |                    |
| Atributos del Objeto |                     |  |                                |           |                  |                    |
| Código               | Nombre              | Descripción  | Tipo de Dato                   | Extensión | Unidad de Medida | Valores de Dominio |
| fcode                | Código              | Código de identificación del objeto geográfico según el Catálogo de Objetos Geográficos Agropecuarios del MAG.                                     | Texto                          | 5         | N/A              | AB010              |
| descr                | Descripción         | Descripción del objeto en lenguaje natural.  | Texto                          | 250       | N/A              | Texto libre        |

| Atributos del Objeto |  |  |              |           |                  |  |
|----------------------|--|--|--------------|-----------|------------------|--|
| Código               | Nombre                                     | Descripción  | Tipo de Dato | Extensión | Unidad de Medida | Valores de Dominio   |
| nam                  | Nombre                                     | Un identificador de texto o código que se utiliza para designar un objeto. (Nombre oficial).                       | Texto        | 100       | N/A              | Texto libre  |
| DPA_DESPRO           | Nombre provincia                           | Nombre de la provincia.  | Texto        | 40        | N/A              |  |
| DPA_DESCAN           | Nombre cantón                              | Nombre del cantón.   | Texto        | 80        | N/A              |  |
| DPA_DESPAR           | Nombre parroquia                           | Nombre de la parroquia.  | Texto        | 80        | N/A              |  |
| tfn                  | Tipo de faenamiento                        | Indica el tipo de faenamiento de acuerdo a la clasificación del ganado.  | Lista        | 10        | N/A              | Ver capítulo 4: <b>Dominios</b><br>Código de atributo: tfn                           |
| asp                  | Especie animal                             | Indica la especie animal que faena y comercializa.   | Texto        | 80        | N/A              | Texto libre  |
| cce_frg              | Capacidad de almacenamiento en frigorífico | Cantidad de carne que se puede guardar en frigoríficos.  | Doble        |           | -                |  |
| nute                 | Nute                                       | Nomenclatura de las unidades territoriales. Se maneja los códigos de la división política administrativa del país. | Texto        | 11        | N/A              | Texto libre  |
| txt                  | Texto asociado                             | Texto aclaratorio del objeto.  | Texto        | 250       | N/A              | Texto libre  |
|                      |  |  |              |           |                  | <b>Tipo de dato:</b> Vector<br><b>Escala:</b> 1:50.000<br><b>Actualización:</b> 2012 |

| AB011                | <b>Objeto:</b>        | <b>Centro de alimentos balanceados</b>   | <b>Alias:</b>                  |           |                    |                    |
|----------------------|-----------------------|--|--------------------------------|-----------|--------------------|--------------------|
|                      | <b>Descripción:</b>   | Lugar donde se procesa una mezcla homogénea de ingredientes en diferentes proporciones, formulada para satisfacer en lo posible todas las necesidades nutricionales de una población animal. | <b>Dependencia Generadora:</b> |           | MAG - CGSIN        |                    |
| Atributos del Objeto |                       |  |                                |           |                    |                    |
| Código               | Nombre                | Descripción  | Tipo de Dato                   | Extensión | Unidad de Medida   | Valores de Dominio |
| fcode                | Código                | Código de identificación del objeto geográfico según el Catálogo de Objetos Geográficos Agropecuarios del MAG.   | Texto                          | 5         | N/A                | AB011              |
| descr                | Descripción           | Descripción del objeto en lenguaje natural.  | Texto                          | 250       | N/A                | Texto libre        |
| nam                  | Nombre                | Un identificador de texto o código que se utiliza para designar un objeto. (Nombre oficial).   | Texto                          | 100       | N/A                | Texto libre        |
| DPA_DESPRO           | Nombre provincia      | Nombre de la provincia.  | Texto                          | 40        | N/A                |                    |
| DPA_DESCAN           | Nombre cantón         | Nombre del cantón.   | Texto                          | 80        | N/A                |                    |
| DPA_DESPAR           | Nombre parroquia      | Nombre de la parroquia.  | Texto                          | 80        | N/A                |                    |
| cmo                  | Capacidad de molienda | Capacidad de transformar los diferentes granos a un tamaño de partícula adecuado para la mezcla del balanceado.  | Doble                          |           | Toneladas por hora |                    |



| Atributos del Objeto |                                       |  |              |           |                    |  |
|----------------------|---------------------------------------|--|--------------|-----------|--------------------|--|
| Código               | Nombre                                | Descripción  | Tipo de Dato | Extensión | Unidad de Medida   | Valores de Dominio   |
| cmz                  | Capacidad del mezclador               | Capacidad de combinar todos los componentes del balanceado hasta llegar a una mezcla homogénea de acuerdo a un tiempo de mezclado.                       | Doble        |           | Toneladas por hora |  |
| cprs                 | Capacidad de prensado                 | Consiste en un fenómeno de compresión de la mezcla por medio de la aplicación de vapor, mediante el cual se generan los pellets, es decir el balanceado. | Doble        |           | Toneladas por hora |  |
| cce_si               | Capacidad de almacenamiento en silo   | Cantidad de balanceado que se puede guardar en silos.  | Doble        |           | Toneladas          |  |
| cce_bog              | Capacidad de almacenamiento en bodega | Cantidad de balanceado que se puede guardar en bodegas.  | Doble        |           | Quintales          |  |
| pmm                  | Materia prima                         | Indica el(los) tipo(s) de producto(s) que procesa.   | Texto        | 80        | N/A                | Texto libre  |
| elp                  | Productos elaborados                  | Indica el(los) tipo(s) de producto(s) obtenidos.   | Texto        | 150       | N/A                | Texto libre  |
| nute                 | Nute                                  | Nomenclatura de las unidades territoriales. Se maneja los códigos de la división política administrativa del país.                                       | Texto        | 11        | N/A                | Texto libre  |
| txt                  | Texto asociado                        | Texto aclaratorio del objeto.  | Texto        | 250       | N/A                | Texto libre  |
|                      |                                       |  |              |           |                    | <b>Tipo de dato:</b> Vector<br><b>Escala:</b> 1:50.000<br><b>Actualización:</b> 2012 |

| AB012                | <b>Objeto:</b>                                  | <b>Extractora de aceite</b>   |              |           | <b>Alias:</b>                  |   |
|----------------------|---|---|--------------|-----------|--------------------------------|---|
|                      | <b>Descripción:</b>                             | Industria que posee maquinaria instalada, y procesos de producción y extracción especializados, destinada a extraer el aceite de materias primas. |              |           | <b>Dependencia Generadora:</b> | MAG - CGSIN   |
| Atributos del Objeto |   |   |              |           |                                |   |
| Código               | Nombre  | Descripción   | Tipo de Dato | Extensión | Unidad de Medida               | Valores de Dominio                                  |
| fcode                | Código  | Código de identificación del objeto geográfico según el Catálogo de Objetos Geográficos Agropecuarios del MAG.                                    | Texto        | 5         | N/A                            | AB012   |
| descr                | Descripción                                     | Descripción del objeto en lenguaje natural.   | Texto        | 250       | N/A                            | Texto libre   |
| nam                  | Nombre  | Un identificador de texto o código que se utiliza para designar un objeto. (Nombre oficial).  | Texto        | 100       | N/A                            | Texto libre   |
| DPA_DESPRO           | Nombre provincia                                | Nombre de la provincia.   | Texto        | 40        | N/A                            |   |
| DPA_DESCAN           | Nombre cantón                                   | Nombre del cantón.  | Texto        | 80        | N/A                            |   |
| DPA_DESPAR           | Nombre parroquia                                | Nombre de la parroquia.   | Texto        | 80        | N/A                            |   |
| tea                  | Tipo de extractora de aceite                    | Clasificación de las extractoras de acuerdo al tipo de aceite extraído.   | Lista        | 20        | N/A                            | Ver capítulo 4: Dominios<br>Código de atributo: tea |
| cde_ifr              | Capacidad de procesamiento instalada para fruta | Incluye los procesos de cocción, despulpe, digestión y extracción de aceite.  | Doble        | -         | Toneladas por hora             |   |

| Atributos del Objeto |   |  |              |           |                    |  |
|----------------------|---|--|--------------|-----------|--------------------|--|
| Código               | Nombre  | Descripción  | Tipo de Dato | Extensión | Unidad de Medida   | Valores de Dominio   |
| cde_ip               | Capacidad de procesamiento instalada para Palmiste          | Incluye la desfibración, recuperación de nueces y la extracción de aceite de Palmiste.                             | Doble        | -         | Toneladas por hora |  |
| cce_acr              | Capacidad de almacenamiento en tanque de aceite rojo        | Cantidad de aceite crudo que se puede guardar en tanques.  | Doble        |           | Toneladas          |  |
| cce_acp              | Capacidad de almacenamiento en tanque de aceite de Palmiste | Cantidad de aceite de Palmiste que se puede guardar en tanques.  | Doble        |           | Toneladas          |  |
| pmm                  | Materia prima   | Indica el(los) tipo(s) de producto(s) que procesa.   | Texto        | 80        | N/A                | Texto libre  |
| elp                  | Productos elaborados  | Indica el(los) tipo(s) de producto(s) obtenidos.   | Texto        | 150       | N/A                | Texto libre  |
| nute                 | Nute  | Nomenclatura de las unidades territoriales. Se maneja los códigos de la división política administrativa del país. | Texto        | 11        | N/A                | Texto libre  |
| txt                  | Texto asociado  | Texto aclaratorio del objeto.  | Texto        | 250       | N/A                | Texto libre  |
|                      |   |  |              |           |                    | <b>Tipo de dato:</b> Vector<br><b>Escala:</b> 1:50.000<br><b>Actualización:</b> 2012 |

| AB013                | <b>Objeto:</b>                  | Ingenio azucarero  |                                |             |                             |                    |
|----------------------|---------------------------------|--|--------------------------------|-------------|-----------------------------|--------------------|
|                      | <b>Descripción:</b>             | Instalación destinada para el procesamiento de la caña de azúcar, con el fin de obtener azúcar o subproductos propios del proceso. | <b>Alias:</b>                  |             |                             |                    |
|                      |                                 |  | <b>Dependencia Generadora:</b> | MAG - CGSIN |                             |                    |
| Atributos del Objeto |                                 |  |                                |             |                             |                    |
| Código               | Nombre                          | Descripción  | Tipo de Dato                   | Extensión   | Unidad de Medida            | Valores de Dominio |
| fcode                | Código                          | Código de identificación del objeto geográfico según el Catálogo de Objetos Geográficos Agropecuarios del MAG.                     | Texto                          | 5           | N/A                         | AB013              |
| descr                | Descripción                     | Descripción del objeto en lenguaje natural.  | Texto                          | 250         | N/A                         | Texto libre        |
| nam                  | Nombre                          | Un identificador de texto o código que se utiliza para designar un objeto. (Nombre oficial).                                       | Texto                          | 100         | N/A                         | Texto libre        |
| DPA_DESPRO           | Nombre provincia                | Nombre de la provincia.  | Texto                          | 40          | N/A                         |                    |
| DPA_DESCAN           | Nombre cantón                   | Nombre del cantón.   | Texto                          | 80          | N/A                         |                    |
| DPA_DESPAR           | Nombre parroquia                | Nombre de la parroquia.  | Texto                          | 80          | N/A                         |                    |
| cin_mo               | Capacidad instalada de molienda | Capacidad que tiene el molino con los tandems de molienda para extraer el jugo de la caña de azúcar.                               | Doble                          | -           | Toneladas por día           |                    |
| cde                  | Capacidad de procesamiento      | Cantidad de sacos de azúcar que se obtienen a través del proceso de fabricación del azúcar.  | Doble                          | -           | Sacos 50 Kilogramos por día |                    |

| Atributos del Objeto |                                       |  |              |           |                     |  |
|----------------------|---------------------------------------|--|--------------|-----------|---------------------|--|
| Código               | Nombre                                | Descripción  | Tipo de Dato | Extensión | Unidad de Medida    | Valores de Dominio   |
| cce_bog              | Capacidad de almacenamiento en bodega | Cantidad de sacos de azúcar que se pueden guardar en bodegas.  | Doble        | -         | Sacos 50 Kilogramos |  |
| pmm                  | Materia prima                         | Indica el(los) tipo(s) de producto(s) que procesa.   | Texto        | 80        | N/A                 | Texto libre  |
| elp                  | Productos elaborados                  | Indica el(los) tipo(s) de producto(s) obtenidos.   | Texto        | 150       | N/A                 | Texto libre  |
| nute                 | Nute                                  | Nomenclatura de las unidades territoriales. Se maneja los códigos de la división política administrativa del país. | Texto        | 11        | N/A                 | Texto libre  |
| txt                  | Texto asociado                        | Texto aclaratorio del objeto.  | Texto        | 250       | N/A                 | Texto libre  |
|                      |                                       |  |              |           |                     | <b>Tipo de dato:</b> Vector<br><b>Escala:</b> 1:50.000<br><b>Actualización:</b> 2012 |

|       |                     |  |                                |             |
|-------|---------------------|--|--------------------------------|-------------|
| AB014 | <b>Objeto:</b>      | <b>Molino empresarial</b>  | <b>Alias:</b>                  |             |
|       | <b>Descripción:</b> | Instalación que posee maquinaria apropiada para la trituration, molienda, laminación o estrujamiento de materias sólidas, el cual está destinado a transformar la materia prima (principalmente granos) en harina, a nivel industrial. | <b>Dependencia Generadora:</b> | MAG - CGSIN |

| Atributos del Objeto |                                       |   |              |           |                    |                    |
|----------------------|---------------------------------------|---|--------------|-----------|--------------------|--------------------|
| Código               | Nombre                                | Descripción   | Tipo de Dato | Extensión | Unidad de Medida   | Valores de Dominio |
| fcode                | Código                                | Código de identificación del objeto geográfico según el Catálogo de Objetos Geográficos Agropecuarios del MAG.  | Texto        | 5         | N/A                | AB014              |
| descr                | Descripción                           | Descripción del objeto en lenguaje natural.   | Texto        | 250       | N/A                | Texto libre        |
| nam                  | Nombre                                | Un identificador de texto o código que se utiliza para designar un objeto. (Nombre oficial).  | Texto        | 100       | N/A                | Texto libre        |
| DPA_DESPRO           | Nombre provincia                      | Nombre de la provincia.   | Texto        | 40        | N/A                |                    |
| DPA_DESCAN           | Nombre cantón                         | Nombre del cantón.  | Texto        | 80        | N/A                |                    |
| DPA_DESPAR           | Nombre parroquia                      | Nombre de la parroquia.   | Texto        | 80        | N/A                |                    |
| cin_mo               | Capacidad instalada de molienda       | Capacidad de transformar el grano de trigo en harina con un adecuado rendimiento. Para la molienda se utiliza cilindros trituradores o molinos de rodillo, con el objetivo de reducir el tamaño de partícula. | Doble        | -         | Toneladas por hora |                    |
| cce_si               | Capacidad de almacenamiento en silo   | Cantidad de harina que se puede acumular en silos.  | Doble        | -         | Toneladas          |                    |
| cce_bog              | Capacidad de almacenamiento en bodega | Cantidad de harina que se puede acumular en bodegas.  | Doble        | -         | Saco 50 Kilogramos |                    |
| pmm                  | Materia prima                         | Indica el(los) tipo(s) de producto(s) que procesa.  | Texto        | 80        | N/A                | Texto libre        |



| Atributos del Objeto |                      |  |              |           |                  |  |
|----------------------|----------------------|--|--------------|-----------|------------------|--|
| Código               | Nombre               | Descripción  | Tipo de Dato | Extensión | Unidad de Medida | Valores de Dominio   |
| elp                  | Productos elaborados | Indica el(los) tipo(s) de producto(s) obtenidos.   | Texto        | 150       | N/A              | Texto libre  |
| nute                 | Nute                 | Nomenclatura de las unidades territoriales. Se maneja los códigos de la división política administrativa del país. | Texto        | 11        | N/A              | Texto libre  |
| txt                  | Texto asociado       | Texto aclaratorio del objeto.  | Texto        | 250       | N/A              | Texto libre  |
|                      |                      |  |              |           |                  | <b>Tipo de dato:</b> Vector<br><b>Escala:</b> 1:50.000<br><b>Actualización:</b> 2012 |

|       |                     |  |                                |             |  |
|-------|---------------------|--|--------------------------------|-------------|--|
| AB015 | <b>Objeto:</b>      | <b>Industria Láctea</b>  | <b>Alias:</b>                  |             |  |
|       | <b>Descripción:</b> | Industria destinada al procesamiento de leche (procedente de vacas por regla general), con el propósito de obtener subproductos lácteos que van desde los fermentados como el yogurt y el queso, hasta los no fermentados como la mantequilla. | <b>Dependencia Generadora:</b> | MAG - CGSIN |  |

| Atributos del Objeto |                            |  |              |           |                  |  |
|----------------------|----------------------------|--|--------------|-----------|------------------|--|
| Código               | Nombre                     | Descripción  | Tipo de Dato | Extensión | Unidad de Medida | Valores de Dominio   |
| fcode                | Código                     | Código de identificación del objeto geográfico según el Catálogo de Objetos Geográficos Agropecuarios del MAG.     | Texto        | 5         | N/A              | AB015  |
| descr                | Descripción                | Descripción del objeto en lenguaje natural.  | Texto        | 250       | N/A              | Texto libre  |
| nam                  | Nombre                     | Un identificador de texto o código que se utiliza para designar un objeto. (Nombre oficial).                       | Texto        | 100       | N/A              | Texto libre  |
| DPA_DESPRO           | Nombre provincia           | Nombre de la provincia.  | Texto        | 40        | N/A              |  |
| DPA_DESCAN           | Nombre cantón              | Nombre del cantón.   | Texto        | 80        | N/A              |  |
| DPA_DESPAR           | Nombre parroquia           | Nombre de la parroquia.  | Texto        | 80        | N/A              |  |
| ccr                  | Capacidad de recepción     | Cantidad de leche que recepta la Industria para su procesamiento.  | Doble        | -         | Litros por día   |  |
| cde                  | Capacidad de procesamiento | Cantidad de leche cruda que se procesa para obtener los subproductos lácteos.                                      | Doble        | -         | Litros por día   |  |
| pmm                  | Materia prima              | Indica el(los) tipo(s) de producto(s) que procesa.   | Texto        | 80        | N/A              | Texto libre  |
| elp                  | Productos elaborados       | Indica el(los) tipo(s) de producto(s) obtenidos.   | Texto        | 150       | N/A              | Texto libre  |
| nute                 | Nute                       | Nomenclatura de las unidades territoriales. Se maneja los códigos de la división política administrativa del país. | Texto        | 11        | N/A              | Texto libre  |
| txt                  | Texto asociado             | Texto aclaratorio del objeto.  | Texto        | 250       | N/A              | Texto libre  |
|                      |                            |  |              |           |                  | <b>Tipo de dato:</b> Vector<br><b>Escala:</b> 1:50.000<br><b>Actualización:</b> 2012 |

|    |               |              |
|----|---------------|--------------|
| AC | Subcategoría: | AGROPECUARIA |
|----|---------------|--------------|

|       |              |   |                         |          |
|-------|--------------|---|-------------------------|----------|
| AC003 | Objeto:      | Centro de acopio de ganado  | Alias:                  | CAB      |
|       | Descripción: | Lugar de recepción, tratamiento de animales vivos y transporte. Está provisto de equipos para el pesaje, monitoreo y aseguramiento de la calidad e inocuidad de la carne de los animales que alberga. | Dependencia Generadora: | MAG - SG |

Atributos del Objeto

| Código     | Nombre                   | Descripción   | Tipo de Dato  | Extensión | Unidad de Medida | Valores de Dominio                                  |
|------------|--------------------------|---|---------------|-----------|------------------|---|
| fcode      | Código                   | Código de identificación del objeto geográfico según el Catálogo de Objetos Geográficos Agropecuarios del MAG.  | Texto         | 5         | N/A              | AC003   |
| descr      | Descripción              | Descripción del objeto en lenguaje natural.   | Texto         | 250       | N/A              | Texto libre   |
| nas        | Nombre asociación        | Nombre propio o denominación verbal de la asociación de productores beneficiarios del centro de acopio, dentro del Programa Nacional de Ganadería Sostenible. | Texto         | 150       | N/A              | Texto libre   |
| DPA_DESPRO | Nombre provincia         | Nombre de la provincia.   | Texto         | 40        | N/A              |   |
| DPA_DESCAN | Nombre cantón            | Nombre del cantón.  | Texto         | 80        | N/A              |   |
| DPA_DESPAR | Nombre parroquia         | Nombre de la parroquia.   | Texto         | 80        | N/A              |   |
| tyo        | Tipo de centro de acopio | Indica el tipo de centro de acopio.   | Lista         | 20        | N/A              | Ver capítulo 4: Dominios<br>Código de atributo: tyo |
| eda        | Estado actual            | Calificativo descriptivo de acuerdo a su condición actual.  | Lista         | 25        | N/A              | Ver capítulo 4: Dominios<br>Código de atributo: eda |
| tga        | Tipo ganado acopiado     | Indica el tipo de ganado que acopia el centro de acuerdo a la clasificación del ganado.   | Lista         | 10        | N/A              | Ver capítulo 4: Dominios<br>Código de atributo: tga |
| cai        | Capacidad instalada      | Se refiere al máximo potencial de alojamiento de ganado en el centro de acopio.   | Número entero | 4         | N/A              |   |
| cmc        | Comercialización         | Señala el destino primario de los animales acopiados.   | Lista         | 40        | N/A              | Ver capítulo 4: Dominios<br>Código de atributo: cmc |
| nute       | Nute                     | Nomenclatura de las unidades territoriales. Se maneja los códigos de la división política administrativa del país.  | Texto         | 11        | N/A              | Texto libre   |
| txt        | Texto asociado           | Texto aclaratorio del objeto.   | Texto         | 250       | N/A              | Texto libre   |

Tipo de dato: Vector  
Escala: 1:50.000  
Actualización: 2016

| AC004                | <b>Objeto:</b>                     | <b>Núcleo de inseminación artificial</b>  |               |           |                  |  | <b>Alias:</b> |
|----------------------|------------------------------------|---|---------------|-----------|------------------|--|---------------|
|                      | <b>Descripción:</b>                | Instalación destinada para la toma, el tratamiento y/o almacenamiento de material genético pecuario (semen), con fines de mejoramiento genético de las diversas especies zootécnicas. |               |           |                  | <b>Dependencia Generadora:</b>   | MAG - SG      |
| Atributos del Objeto |                                    |   |               |           |                  |  |               |
| Código               | Nombre                             | Descripción   | Tipo de Dato  | Extensión | Unidad de Medida | Valores de Dominio   |               |
| <b>fcode</b>         | <b>Código</b>                      | Código de identificación del objeto geográfico según el Catálogo de Objetos Geográficos Agropecuarios del MAG.  | Texto         | 5         | N/A              | AC004  |               |
| <b>descr</b>         | <b>Descripción</b>                 | Descripción del objeto en lenguaje natural.   | Texto         | 250       | N/A              | Texto libre  |               |
| <b>nas</b>           | <b>Nombre asociación</b>           | Nombre propio o denominación verbal de la asociación de productores beneficiarios del núcleo de inseminación artificial, dentro del Programa Nacional de Ganadería Sostenible.        | Texto         | 150       | N/A              | Texto libre  |               |
| <b>DPA_DESPRO</b>    | <b>Nombre provincia</b>            | Nombre de la provincia.   | Texto         | 40        | N/A              |  |               |
| <b>DPA_DESCAN</b>    | <b>Nombre cantón</b>               | Nombre del cantón.  | Texto         | 80        | N/A              |  |               |
| <b>DPA_DESPAR</b>    | <b>Nombre parroquia</b>            | Nombre de la parroquia.   | Texto         | 80        | N/A              |  |               |
| <b>eda</b>           | <b>Estado actual</b>               | Calificativo descriptivo de acuerdo a su condición actual.  | Lista         | 25        | N/A              | Ver capítulo 4: <b>Dominios</b><br>Código de atributo: eda                           |               |
| <b>cai</b>           | <b>Capacidad instalada</b>         | Se refiere al máximo potencial de pajuelas que se pueden guardar en el tanque de crío-conservación.   | Número entero | 5         | N/A              |  |               |
| <b>cal</b>           | <b>Capacidad de almacenamiento</b> | Indica el número total de pajuelas existentes en el tanque de crío-conservación.  | Número entero | 5         | N/A              |  |               |
| <b>nute</b>          | <b>Nute</b>                        | Nomenclatura de las unidades territoriales. Se maneja los códigos de la división política administrativa del país.  | Texto         | 11        | N/A              | Texto libre  |               |
| <b>txt</b>           | <b>Texto asociado</b>              | Texto aclaratorio del objeto.   | Texto         | 250       | N/A              | Texto libre  |               |
|                      |                                    |   |               |           |                  | <b>Tipo de dato:</b> Vector<br><b>Escala:</b> 1:50.000<br><b>Actualización:</b> 2016 |               |

| AC005                | <b>Objeto:</b>          | <b>Sitio de intervención de maquinaria agrícola</b>  |              |           |                  |                                | <b>Alias:</b> |
|----------------------|-------------------------|--|--------------|-----------|------------------|--------------------------------|---------------|
|                      | <b>Descripción:</b>     | Lugar intervenido con maquinaria agrícola del Ministerio de Agricultura y Ganadería, para acelerar la productividad y eficiencia de las actividades agrícolas. |              |           |                  | <b>Dependencia Generadora:</b> | MAG - SA      |
| Atributos del Objeto |                         |  |              |           |                  |                                |               |
| Código               | Nombre                  | Descripción  | Tipo de Dato | Extensión | Unidad de Medida | Valores de Dominio             |               |
| <b>fcode</b>         | <b>Código</b>           | Código de identificación del objeto geográfico según el Catálogo de Objetos Geográficos Agropecuarios del MAG.   | Texto        | 5         | N/A              | AC005                          |               |
| <b>descr</b>         | <b>Descripción</b>      | Descripción del objeto en lenguaje natural.  | Texto        | 250       | N/A              | Texto libre                    |               |
| <b>DPA_DESPRO</b>    | <b>Nombre provincia</b> | Nombre de la provincia.  | Texto        | 40        | N/A              |                                |               |



| Atributos del Objeto |                               |  |                |           |                  |  |
|----------------------|-------------------------------|--|----------------|-----------|------------------|--|
| Código               | Nombre                        | Descripción  | Tipo de Dato   | Extensión | Unidad de Medida | Valores de Dominio   |
| DPA_DESCAN           | Nombre cantón                 | Nombre del cantón.   | Texto          | 80        | N/A              |  |
| DPA_DESPAR           | Nombre parroquia              | Nombre de la parroquia.  | Texto          | 80        | N/A              |  |
| sec                  | Sector                        | Nombre del sector.   | Texto          | 80        | N/A              | Texto libre  |
| tfe                  | Tipo de maquinaria agrícola   | Indica el tipo de maquinaria agrícola utilizada en la intervención.  | Lista          | 40        | N/A              | Ver capítulo 4: <b>Dominios</b><br>Código de atributo: tfe                           |
| mfe                  | Marca de maquinaria agrícola  | Indica la marca de la maquinaria agrícola.   | Texto          | 20        | N/A              | Texto libre  |
| ffe                  | Código de maquinaria agrícola | Identificador de la maquinaria agrícola compuesto por el modelo y la serie.  | Texto          | 18        | N/A              | Texto libre  |
| fic                  | Fecha de intervención         | Fecha de intervención de la maquinaria agrícola en el sitio establecido.   | Fecha          | 10        | N/A              | aaaa/mm/dd   |
| dic                  | Duración de la intervención   | Tiempo de trabajo efectuado por la maquinaria agrícola en el sitio de intervención.                                    | Número decimal | -         | Horas            |  |
| sci                  | Superficie informada          | Área o extensión de tierra intervenida, cuyo valor es informado por el Sistema de monitoreo de la maquinaria agrícola. | Número decimal | -         | Hectáreas        |  |
| txt                  | Texto asociado                | Texto aclaratorio del objeto.  | Texto          | 250       | N/A              | Texto libre  |
|                      |                               |  |                |           |                  | <b>Tipo de dato:</b> Vector<br><b>Escala:</b> 1:50.000<br><b>Actualización:</b> 2017 |

|    |                                     |
|----|-------------------------------------|
| AF | <b>Subcategoría:</b> ALMACENAMIENTO |
|----|-------------------------------------|

| Código               | Nombre                                   | Descripción   | Tipo de Dato | Extensión | Unidad de Medida                        | Valores de Dominio |
|----------------------|--|---|--------------|-----------|---|--------------------|
| AF007                | <b>Objeto:</b> Centro de acopio de leche |   |              |           | <b>Alias:</b> CAL                       |                    |
|                      | <b>Descripción:</b>                      | Lugar de recepción y tratamiento de leche cruda.  |              |           | <b>Dependencia Generadora:</b> MAG - SG |                    |
| Atributos del Objeto |  |   |              |           |   |                    |
| Código               | Nombre                                   | Descripción   | Tipo de Dato | Extensión | Unidad de Medida                        | Valores de Dominio |
| fcode                | Código                                   | Código de identificación del objeto geográfico según el Catálogo de Objetos Geográficos Agropecuarios del MAG.  | Texto        | 5         | N/A                                     | AF007              |
| descr                | Descripción                              | Descripción del objeto en lenguaje natural.   | Texto        | 250       | N/A                                     | Texto libre        |
| nas                  | Nombre asociación                        | Nombre propio o denominación verbal de la asociación de productores beneficiarios del centro de acopio, dentro del Programa Nacional de Ganadería Sostenible. | Texto        | 150       | N/A                                     | Texto libre        |
| DPA_DESPRO           | Nombre provincia                         | Nombre de la provincia.   | Texto        | 40        | N/A                                     |                    |
| DPA_DESCAN           | Nombre cantón                            | Nombre del cantón.  | Texto        | 80        | N/A                                     |                    |
| DPA_DESPAR           | Nombre parroquia                         | Nombre de la parroquia.   | Texto        | 80        | N/A                                     |                    |

| Atributos del Objeto |                          |  |              |           |                  |  |
|----------------------|--------------------------|--|--------------|-----------|------------------|--|
| Código               | Nombre                   | Descripción  | Tipo de Dato | Extensión | Unidad de Medida | Valores de Dominio   |
| tyo                  | Tipo de centro de acopio | Indica el tipo de centro de acopio.  | Lista        | 20        | N/A              | Ver capítulo 4: <b>Dominios</b><br>Código de atributo: tyo                           |
| eda                  | Estado actual            | Calificativo descriptivo de acuerdo a su condición actual.   | Lista        | 25        | N/A              | Ver capítulo 4: <b>Dominios</b><br>Código de atributo: eda                           |
| cin                  | Capacidad instalada      | Capacidad que tiene el centro para acopiar leche cruda.  | Doble        | -         | Litros por día   |  |
| sta                  | Stock actual             | Cantidad de leche cruda acopiada.  | Doble        | -         | Litros por día   |  |
| cmc                  | Comercialización         | Señala el destino primario de la leche cruda acopiada.   | Lista        | 40        | N/A              | Ver capítulo 4: <b>Dominios</b><br>Código de atributo: cmc                           |
| nute                 | Nute                     | Nomenclatura de las unidades territoriales. Se maneja los códigos de la división política administrativa del país. | Texto        | 11        | N/A              | Texto libre  |
| txt                  | Texto asociado           | Texto aclaratorio del objeto.  | Texto        | 250       | N/A              | Texto libre  |
|                      |                          |  |              |           |                  | <b>Tipo de dato:</b> Vector<br><b>Escala:</b> 1:50.000<br><b>Actualización:</b> 2016 |

|       |                     |  |                                |          |
|-------|---------------------|--|--------------------------------|----------|
| AF008 | <b>Objeto:</b>      | <b>Unidad de producción y conservación de pastos y forrajes</b>  | <b>Alias:</b>                  | UPCPF    |
|       | <b>Descripción:</b> | Lugar dotado de sistemas tecnológicos para el procesamiento y conservación de forraje procedente de los períodos de exceso de producción, con el propósito de suplir las necesidades alimenticias del ganado en las épocas de escasez de alimento. | <b>Dependencia Generadora:</b> | MAG - SG |

| Atributos del Objeto |                     |   |              |           |                    |  |
|----------------------|---------------------|---|--------------|-----------|--------------------|--|
| Código               | Nombre              | Descripción   | Tipo de Dato | Extensión | Unidad de Medida   | Valores de Dominio   |
| fcode                | Código              | Código de identificación del objeto geográfico según el Catálogo de Objetos Geográficos Agropecuarios del MAG.  | Texto        | 5         | N/A                | AF008  |
| descr                | Descripción         | Descripción del objeto en lenguaje natural.   | Texto        | 250       | N/A                | Texto libre  |
| nas                  | Nombre asociación   | Nombre propio o denominación verbal de la asociación de productores beneficiarios de la unidad de producción y conservación de pastos y forrajes, dentro del Programa Nacional de Ganadería Sostenible. | Texto        | 150       | N/A                | Texto libre  |
| DPA_DESPRO           | Nombre provincia    | Nombre de la provincia.   | Texto        | 40        | N/A                |  |
| DPA_DESCAN           | Nombre cantón       | Nombre del cantón.  | Texto        | 80        | N/A                |  |
| DPA_DESPAR           | Nombre parroquia    | Nombre de la parroquia.   | Texto        | 80        | N/A                |  |
| eda                  | Estado actual       | Calificativo descriptivo de acuerdo a su condición actual.  | Lista        | 25        | N/A                | Ver capítulo 4: <b>Dominios</b><br>Código de atributo: eda |
| cin                  | Capacidad instalada | Capacidad para procesar y conservar el forraje a través de la tecnología de ensilaje.   | Doble        | -         | Toneladas por hora |  |
| sta                  | Stock actual        | Cantidad de forraje conservado que se almacena en bultos con un determinado peso. Un bulto tiene aproximadamente 12 kilogramos.   | Doble        | -         | Toneladas por día  |  |

| Atributos del Objeto |                  |  |              |           |                  |  |
|----------------------|------------------|--|--------------|-----------|------------------|--|
| Código               | Nombre           | Descripción  | Tipo de Dato | Extensión | Unidad de Medida | Valores de Dominio   |
| cmc                  | Comercialización | Señala el destino primario del forraje procesado y conservado.   | Lista        | 40        | N/A              | Ver capítulo 4: <b>Dominios</b><br>Código de atributo: cmc                           |
| nute                 | Nute             | Nomenclatura de las unidades territoriales. Se maneja los códigos de la división política administrativa del país. | Texto        | 11        | N/A              | Texto libre  |
| txt                  | Texto asociado   | Texto aclaratorio del objeto.  | Texto        | 250       | N/A              | Texto libre  |
|                      |                  |  |              |           |                  | <b>Tipo de dato:</b> Vector<br><b>Escala:</b> 1:50.000<br><b>Actualización:</b> 2016 |



## Categoría F - Cobertura y Uso de la Tierra

|           |                      |                                     |                     |                      |
|-----------|----------------------|-------------------------------------|---------------------|----------------------|
| <b>F</b>  | <b>Categoría:</b>    | <b>COBERTURA Y USO DE LA TIERRA</b> |                     |                      |
| <b>FA</b> | <b>Subcategoría:</b> | <b>TIERRA AGROPECUARIA</b>          |                     |                      |
|           | <b>Objetos:</b>      | Cultivo                             | Pastizal            | Mosaico agropecuario |
|           |                      | Tierra en transición                |                     |                      |
| <b>FB</b> | <b>Subcategoría:</b> | <b>TIERRA ARBUSTIVA Y HERBÁCEA</b>  |                     |                      |
|           | <b>Objetos:</b>      | Vegetación arbustiva                | Vegetación herbácea | Páramo               |
| <b>FC</b> | <b>Subcategoría:</b> | <b>TIERRA FORESTAL</b>              |                     |                      |
|           | <b>Objetos:</b>      | Bosque nativo                       | Plantación forestal |                      |
| <b>FD</b> | <b>Subcategoría:</b> | <b>TIERRA SIN COBERTURA VEGETAL</b> |                     |                      |
|           | <b>Objetos:</b>      | Erial                               |                     |                      |

|           |                      |                            |
|-----------|----------------------|----------------------------|
| <b>FA</b> | <b>Subcategoría:</b> | <b>TIERRA AGROPECUARIA</b> |
|-----------|----------------------|----------------------------|

| <b>EA010</b>         | <b>Objeto:</b>                   | <b>Cultivo</b>   |                                |                      |                  |  |
|----------------------|----------------------------------|--|--------------------------------|----------------------|------------------|--|
|                      | <b>Descripción:</b>              | Producto agrícola, resultado de un conjunto de técnicas y conocimientos para cultivar la tierra.               |                                |                      | <b>Alias:</b>    |  |
|                      |                                  |  | <b>Dependencia Generadora:</b> | MAE<br>MAGAP - CGSIN |                  |  |
| Atributos del Objeto |                                  |  |                                |                      |                  |  |
| Código               | Nombre                           | Descripción  | Tipo de Dato                   | Extensión            | Unidad de Medida | Valores de Dominio   |
| <b>fcode</b>         | <b>Código</b>                    | Código de identificación del objeto geográfico según el Catálogo de Objetos Geográficos Agropecuarios del MAG. | Texto                          | 5                    | N/A              | EA010  |
| <b>descr</b>         | <b>Descripción</b>               | Descripción del objeto en lenguaje natural.  | Texto                          | 250                  | N/A              | Texto libre  |
| <b>czn</b>           | <b>Código zona planificación</b> | Código de identificación de la zona de planificación.  | Lista                          | 25                   | N/A              | Ver capítulo 4: <b>Dominios</b><br>Código de atributo: czn |
| <b>DPA_DESPRO</b>    | <b>Nombre provincia</b>          | Nombre de la provincia.  | Texto                          | 40                   | N/A              |  |
| <b>*DPA_DESCAN</b>   | <b>Nombre cantón</b>             | Nombre del cantón.   | Texto                          | 80                   | N/A              |  |
| <b>tmp</b>           | <b>Temporalidad</b>              | Indica el tiempo de duración del ciclo de cultivo.   | Lista                          | 50                   | N/A              | Ver capítulo 4: <b>Dominios</b><br>Código de atributo: tmp |
| <b>tcu</b>           | <b>Tipo de cultivo</b>           | Indica el grupo alimenticio o el uso que tiene el cultivo.   | Lista                          | 50                   | N/A              | Ver capítulo 4: <b>Dominios</b><br>Código de atributo: tcu |
| <b>ncu</b>           | <b>Nombre cultivo</b>            | Nombre propio o denominación verbal de la especie de cultivo.  | Texto                          | 80                   | N/A              | Texto libre  |
| <b>*npd</b>          | <b>Número de períodos</b>        | Indica el número total de períodos cultivables en el año.  | Número entero                  | 1                    | N/A              |  |
| <b>*pto</b>          | <b>Período de monitoreo</b>      | Período de tiempo establecido para el monitoreo del cultivo dentro del año.                                    | Texto                          | 80                   | N/A              | Texto libre  |
| <b>*inr</b>          | <b>Insumo ráster</b>             | Información ráster disponible como insumo de referencia para interpretación y validación del cultivo.          | Texto                          | 80                   | N/A              | Texto libre  |

| Atributos del Objeto  |                         |   |              |           |                  |  |
|---|-------------------------|---|--------------|-----------|------------------|--|
| Código  | Nombre                  | Descripción   | Tipo de Dato | Extensión | Unidad de Medida | Valores de Dominio   |
| *fiv  | Fecha inicio validación | Fecha inicial de la validación en campo.  | Fecha        | 10        | N/A              | aaaa/mm/dd   |
| *ffv  | Fecha final validación  | Fecha final de la validación en campo.  | Fecha        | 10        | N/A              | aaaa/mm/dd   |
| uso   | Uso de la tierra        | Categoría de uso de la tierra que ordena y agrupa los diferentes tipos de unidades de cobertura de la tierra en base a características comunes. | Lista        | 80        | N/A              | Ver capítulo 4: <b>Dominios</b><br>Código de atributo: uso |
| sce   | Superficie calculada    | Área o extensión de tierra comprendida dentro de un perímetro, cuyo valor es retornado por el software.   | Doble        | -         | Hectáreas        |  |
| txt   | Texto asociado          | Texto aclaratorio del objeto.   | Texto        | 250       | N/A              | Texto libre  |
| <b>Tipo de dato:</b> Vector<br><b>Escala:</b> 1:100.000 / 1:25.000<br><b>Actualización:</b> 2013 - 2014 / 2018<br>* Atributo aplicable a la escala 1:25.000 |                         |   |              |           |                  |  |

|              |                     |  |                                |                      |
|--------------|---------------------|--|--------------------------------|----------------------|
| <b>EB010</b> | <b>Objeto:</b>      | <b>Pastizal</b>  | <b>Alias:</b>                  |                      |
|              | <b>Descripción:</b> | Vegetación herbácea dominada por especies de gramíneas y leguminosas introducidas, utilizadas con fines pecuarios, que para su establecimiento y conservación, requieren de labores de cultivo y manejo. | <b>Dependencia Generadora:</b> | MAE<br>MAGAP - CGSIN |

| Atributos del Objeto   |                           |   |              |           |                  |  |
|--|---------------------------|---|--------------|-----------|------------------|--|
| Código   | Nombre                    | Descripción   | Tipo de Dato | Extensión | Unidad de Medida | Valores de Dominio   |
| fcode  | Código                    | Código de identificación del objeto geográfico según el Catálogo de Objetos Geográficos Agropecuarios del MAG.                                  | Texto        | 5         | N/A              | EB010  |
| descr  | Descripción               | Descripción del objeto en lenguaje natural.   | Texto        | 250       | N/A              | Texto libre  |
| czn  | Código zona planificación | Código de identificación de la zona de planificación.   | Lista        | 25        | N/A              | Ver capítulo 4: <b>Dominios</b><br>Código de atributo: czn |
| DPA<br>DESPRO  | Nombre provincia          | Nombre de la provincia.   | Texto        | 40        | N/A              |  |
| npz  | Nombre pastizal           | Nombre propio o denominación verbal de la especie de pasto cultivado.   | Lista        | 50        | N/A              | Ver capítulo 4: <b>Dominios</b><br>Código de atributo: npz |
| uso  | Uso de la tierra          | Categoría de uso de la tierra que ordena y agrupa los diferentes tipos de unidades de cobertura de la tierra en base a características comunes. | Lista        | 80        | N/A              | Ver capítulo 4: <b>Dominios</b><br>Código de atributo: uso |
| sce  | Superficie calculada      | Área o extensión de tierra comprendida dentro de un perímetro, cuyo valor es retornado por el software.   | Doble        | -         | Hectáreas        |  |
| txt  | Texto asociado            | Texto aclaratorio del objeto.   | Texto        | 250       | N/A              | Texto libre  |
| <b>Tipo de dato:</b> Vector<br><b>Escala:</b> 1:100.000<br><b>Actualización:</b> 2013 - 2014 |                           |   |              |           |                  |  |

| <b>FA000</b>   | <b>Objeto:</b>                      | <b>Mosaico agropecuario</b>  |              |           |                  |  | <b>Alias:</b>                  |                      |
|--|-------------------------------------|--|--------------|-----------|------------------|--|--------------------------------|----------------------|
|  | <b>Descripción:</b>                 | Son agrupaciones de especies cultivadas que se encuentran mezcladas entre si y que no pueden ser individualizadas; y excepcionalmente pueden estar asociadas con vegetación natural. |              |           |                  |  | <b>Dependencia Generadora:</b> | MAE<br>MAGAP - CGSIN |
| <b>Atributos del Objeto</b>  |                                     |  |              |           |                  |  |                                |                      |
| Código   | Nombre                              | Descripción  | Tipo de Dato | Extensión | Unidad de Medida | Valores de Dominio   |                                |                      |
| <b>fcode</b>   | <b>Código</b>                       | Código de identificación del objeto geográfico según el Catálogo de Objetos Geográficos Agropecuarios del MAG.   | Texto        | 5         | N/A              | FA000  |                                |                      |
| <b>descr</b>   | <b>Descripción</b>                  | Descripción del objeto en lenguaje natural.  | Texto        | 250       | N/A              | Texto libre  |                                |                      |
| <b>czn</b>   | <b>Código zona planificación</b>    | Código de identificación de la zona de planificación.  | Lista        | 25        | N/A              | Ver capítulo 4: <b>Dominios</b><br>Código de atributo: czn |                                |                      |
| <b>DPA_DESPRO</b>  | <b>Nombre provincia</b>             | Nombre de la provincia.  | Texto        | 40        | N/A              |  |                                |                      |
| <b>tgr</b>   | <b>Tipo de mosaico agropecuario</b> | Indica el tipo de mosaico agropecuario.  | Lista        | 50        | N/A              | Ver capítulo 4: <b>Dominios</b><br>Código de atributo: tgr |                                |                      |
| <b>uso</b>   | <b>Uso de la tierra</b>             | Categoría de uso de la tierra que ordena y agrupa los diferentes tipos de unidades de cobertura de la tierra en base a características comunes.                                      | Lista        | 80        | N/A              | Ver capítulo 4: <b>Dominios</b><br>Código de atributo: uso |                                |                      |
| <b>sce</b>   | <b>Superficie calculada</b>         | Área o extensión de tierra comprendida dentro de un perímetro, cuyo valor es retornado por el software.  | Doble        | -         | Hectáreas        |  |                                |                      |
| <b>txt</b>   | <b>Texto asociado</b>               | Texto aclaratorio del objeto.  | Texto        | 250       | N/A              | Texto libre  |                                |                      |
| <b>Tipo de dato:</b> Vector<br><b>Escala:</b> 1:100.000<br><b>Actualización:</b> 2013 - 2014 |                                     |  |              |           |                  |  |                                |                      |

| <b>FA001</b>                | <b>Objeto:</b>                      | <b>Tierra en transición</b>   |              |           |                  |  | <b>Alias:</b>                  |                      |
|-----------------------------|-------------------------------------|---|--------------|-----------|------------------|--|--------------------------------|----------------------|
|                             | <b>Descripción:</b>                 | Tierras que se dejan sin sembrar durante uno o varios ciclos vegetativos, con el propósito de recuperar y almacenar materia orgánica y humedad, además de evitar patógenos. |              |           |                  |  | <b>Dependencia Generadora:</b> | MAE<br>MAGAP - CGSIN |
| <b>Atributos del Objeto</b> |                                     |   |              |           |                  |  |                                |                      |
| Código                      | Nombre                              | Descripción   | Tipo de Dato | Extensión | Unidad de Medida | Valores de Dominio   |                                |                      |
| <b>fcode</b>                | <b>Código</b>                       | Código de identificación del objeto geográfico según el Catálogo de Objetos Geográficos Agropecuarios del MAG.  | Texto        | 5         | N/A              | FA001  |                                |                      |
| <b>descr</b>                | <b>Descripción</b>                  | Descripción del objeto en lenguaje natural.   | Texto        | 250       | N/A              | Texto libre  |                                |                      |
| <b>czn</b>                  | <b>Código zona planificación</b>    | Código de identificación de la zona de planificación.   | Lista        | 25        | N/A              | Ver capítulo 4: <b>Dominios</b><br>Código de atributo: czn |                                |                      |
| <b>DPA_DESPRO</b>           | <b>Nombre provincia</b>             | Nombre de la provincia.   | Texto        | 40        | N/A              |  |                                |                      |
| <b>ttn</b>                  | <b>Tipo de tierra en transición</b> | Indica el tipo de tierra en transición.   | Lista        | 50        | N/A              | Ver capítulo 4: <b>Dominios</b><br>Código de atributo: ttn |                                |                      |
| <b>uso</b>                  | <b>Uso de la tierra</b>             | Categoría de uso de la tierra que ordena y agrupa los diferentes tipos de unidades de cobertura de la tierra en base a características comunes.                             | Lista        | 80        | N/A              | Ver capítulo 4: <b>Dominios</b><br>Código de atributo: uso |                                |                      |



| Atributos del Objeto |                      |   |              |           |                  |  |
|----------------------|----------------------|---|--------------|-----------|------------------|--|
| Código               | Nombre               | Descripción   | Tipo de Dato | Extensión | Unidad de Medida | Valores de Dominio   |
| sce                  | Superficie calculada | Área o extensión de tierra comprendida dentro de un perímetro, cuyo valor es retornado por el software. | Doble        | -         | Hectáreas        |  |
| txt                  | Texto asociado       | Texto aclaratorio del objeto.   | Texto        | 250       | N/A              | Texto libre  |
|                      |                      |   |              |           |                  | <b>Tipo de dato:</b> Vector<br><b>Escala:</b> 1:100.000<br><b>Actualización:</b> 2013 - 2014 |

|           |                      |                                    |
|-----------|----------------------|------------------------------------|
| <b>FB</b> | <b>Subcategoría:</b> | <b>TIERRA ARBUSTIVA Y HERBÁCEA</b> |
|-----------|----------------------|------------------------------------|

|              |                     |  |                                |                      |
|--------------|---------------------|--|--------------------------------|----------------------|
| <b>FB000</b> | <b>Objeto:</b>      | <b>Vegetación arbustiva</b>  | <b>Alias:</b>                  |                      |
|              | <b>Descripción:</b> | Áreas con un componente substancial de especies leñosas nativas no arbóreas. Incluye áreas degradadas en transición a una cobertura densa del dosel. | <b>Dependencia Generadora:</b> | MAE<br>MAGAP - CGSIN |

| Atributos del Objeto |                              |   |              |           |                  |  |
|----------------------|------------------------------|---|--------------|-----------|------------------|--|
| Código               | Nombre                       | Descripción   | Tipo de Dato | Extensión | Unidad de Medida | Valores de Dominio   |
| fcode                | Código                       | Código de identificación del objeto geográfico según el Catálogo de Objetos Geográficos Agropecuarios del MAG.  | Texto        | 5         | N/A              | FB000  |
| descr                | Descripción                  | Descripción del objeto en lenguaje natural.   | Texto        | 250       | N/A              | Texto libre  |
| czn                  | Código zona planificación    | Código de identificación de la zona de planificación.   | Lista        | 25        | N/A              | Ver capítulo 4: <b>Dominios</b><br>Código de atributo: czn                                   |
| DPA_DESPRO           | Nombre provincia             | Nombre de la provincia.   | Texto        | 40        | N/A              |  |
| tva                  | Tipo de vegetación arbustiva | Indica la categorización en función del régimen de humedad y condiciones propias de su ubicación.   | Lista        | 80        | N/A              | Ver capítulo 4: <b>Dominios</b><br>Código de atributo: tva                                   |
| nal                  | Nivel de alteración          | Indica el grado de variación de la cobertura vegetal natural, mediante la evaluación de atributos cartografiados (por ejemplo: porcentaje de cobertura natural y presiones externas). | Lista        | 50        | N/A              | Ver capítulo 4: <b>Dominios</b><br>Código de atributo: nal                                   |
| uso                  | Uso de la tierra             | Categoría de uso de la tierra que ordena y agrupa los diferentes tipos de unidades de cobertura de la tierra en base a características comunes.                                       | Lista        | 80        | N/A              | Ver capítulo 4: <b>Dominios</b><br>Código de atributo: uso                                   |
| sce                  | Superficie calculada         | Área o extensión de tierra comprendida dentro de un perímetro, cuyo valor es retornado por el software.   | Doble        | -         | Hectáreas        |  |
| txt                  | Texto asociado               | Texto aclaratorio del objeto.   | Texto        | 250       | N/A              | Texto libre  |
|                      |                              |   |              |           |                  | <b>Tipo de dato:</b> Vector<br><b>Escala:</b> 1:100.000<br><b>Actualización:</b> 2013 - 2014 |

| <b>FB001</b>   | <b>Objeto:</b>                     | <b>Vegetación herbácea</b>  |              |           |                  |  | <b>Alias:</b>        |
|--|------------------------------------|---|--------------|-----------|------------------|--|----------------------|
|  | <b>Descripción:</b>                | Áreas constituidas por especies herbáceas nativas con un crecimiento espontáneo, que no reciben cuidados especiales y son utilizadas con fines de pastoreo esporádico, vida silvestre o protección. |              |           |                  | <b>Dependencia Generadora:</b>                             | MAE<br>MAGAP - CGSIN |
| <b>Atributos del Objeto</b>  |                                    |   |              |           |                  |  |                      |
| Código   | Nombre                             | Descripción   | Tipo de Dato | Extensión | Unidad de Medida | Valores de Dominio   |                      |
| <b>fcode</b>   | <b>Código</b>                      | Código de identificación del objeto geográfico según el Catálogo de Objetos Geográficos Agropecuarios del MAG.  | Texto        | 5         | N/A              | FB001  |                      |
| <b>descr</b>   | <b>Descripción</b>                 | Descripción del objeto en lenguaje natural.   | Texto        | 250       | N/A              | Texto libre  |                      |
| <b>czn</b>   | <b>Código zona planificación</b>   | Código de identificación de la zona de planificación.   | Lista        | 25        | N/A              | Ver capítulo 4: <b>Dominios</b><br>Código de atributo: czn |                      |
| <b>DPA_DESPRO</b>  | <b>Nombre provincia</b>            | Nombre de la provincia.   | Texto        | 40        | N/A              |  |                      |
| <b>tvh</b>   | <b>Tipo de vegetación herbácea</b> | Indica la categorización en función del régimen de humedad y condiciones propias de su ubicación.   | Lista        | 80        | N/A              | Ver capítulo 4: <b>Dominios</b><br>Código de atributo: tvh |                      |
| <b>nal</b>   | <b>Nivel de alteración</b>         | Indica el grado de variación de la cobertura vegetal natural, mediante la evaluación de atributos cartografiados (por ejemplo: porcentaje de cobertura natural y presiones externas).               | Lista        | 50        | N/A              | Ver capítulo 4: <b>Dominios</b><br>Código de atributo: nal |                      |
| <b>uso</b>   | <b>Uso de la tierra</b>            | Categoría de uso de la tierra que ordena y agrupa los diferentes tipos de unidades de cobertura de la tierra en base a características comunes.   | Lista        | 80        | N/A              | Ver capítulo 4: <b>Dominios</b><br>Código de atributo: uso |                      |
| <b>sce</b>   | <b>Superficie calculada</b>        | Área o extensión de tierra comprendida dentro de un perímetro, cuyo valor es retornado por el software.   | Doble        | -         | Hectáreas        |  |                      |
| <b>txt</b>   | <b>Texto asociado</b>              | Texto aclaratorio del objeto.   | Texto        | 250       | N/A              | Texto libre  |                      |
| <b>Tipo de dato:</b> Vector<br><b>Escala:</b> 1:100.000<br><b>Actualización:</b> 2013 - 2014 |                                    |   |              |           |                  |  |                      |

| <b>FB002</b>                | <b>Objeto:</b>                   | <b>Páramo</b>   |              |           |                  |  | <b>Alias:</b>        |
|-----------------------------|----------------------------------|---|--------------|-----------|------------------|--|----------------------|
|                             | <b>Descripción:</b>              | Vegetación que se ubica sobre el límite superior del bosque, en los pisos montano alto superior y subnival, que se caracteriza por vegetación predominantemente herbácea y arbustiva. |              |           |                  | <b>Dependencia Generadora:</b>                             | MAE<br>MAGAP - CGSIN |
| <b>Atributos del Objeto</b> |                                  |   |              |           |                  |  |                      |
| Código                      | Nombre                           | Descripción   | Tipo de Dato | Extensión | Unidad de Medida | Valores de Dominio   |                      |
| <b>fcode</b>                | <b>Código</b>                    | Código de identificación del objeto geográfico según el Catálogo de Objetos Geográficos Agropecuarios del MAG.  | Texto        | 5         | N/A              | FB002  |                      |
| <b>descr</b>                | <b>Descripción</b>               | Descripción del objeto en lenguaje natural.   | Texto        | 250       | N/A              | Texto libre  |                      |
| <b>czn</b>                  | <b>Código zona planificación</b> | Código de identificación de la zona de planificación.   | Lista        | 25        | N/A              | Ver capítulo 4: <b>Dominios</b><br>Código de atributo: czn |                      |
| <b>DPA_DESPRO</b>           | <b>Nombre provincia</b>          | Nombre de la provincia.   | Texto        | 40        | N/A              |  |                      |
| <b>tdp</b>                  | <b>Tipo de páramo</b>            | Indica la categorización en función de la dominancia de vegetación herbácea o arbustiva.  | Lista        | 80        | N/A              | Ver capítulo 4: <b>Dominios</b><br>Código de atributo: tdp |                      |

| Atributos del Objeto   |                                    |   |              |           |                  |  |
|--|------------------------------------|---|--------------|-----------|------------------|--|
| Código   | Nombre                             | Descripción   | Tipo de Dato | Extensión | Unidad de Medida | Valores de Dominio   |
| <b>bgp</b>   | <b>Sector biogeográfico páramo</b> | Grandes áreas con entidad bioclimática, fisiográfica y geomorfológica que poseen especies y a veces también géneros exclusivos, así como asociaciones vegetales, series, geoserias y cliserias altitudinales propios. | Lista        | 80        | N/A              | Ver capítulo 4: <b>Dominios</b><br>Código de atributo: bgp |
| <b>nal</b>   | <b>Nivel de alteración</b>         | Indica el grado de variación de la cobertura vegetal natural, mediante la evaluación de atributos cartografiados (por ejemplo: porcentaje de cobertura natural y presiones externas).                                 | Lista        | 50        | N/A              | Ver capítulo 4: <b>Dominios</b><br>Código de atributo: nal |
| <b>uso</b>   | <b>Uso de la tierra</b>            | Categoría de uso de la tierra que ordena y agrupa los diferentes tipos de unidades de cobertura de la tierra en base a características comunes.   | Lista        | 80        | N/A              | Ver capítulo 4: <b>Dominios</b><br>Código de atributo: uso |
| <b>sce</b>   | <b>Superficie calculada</b>        | Área o extensión de tierra comprendida dentro de un perímetro, cuyo valor es retornado por el software.   | Doble        | -         | Hectáreas        |  |
| <b>txt</b>   | <b>Texto asociado</b>              | Texto aclaratorio del objeto.   | Texto        | 250       | N/A              | Texto libre  |
| <b>Tipo de dato:</b> Vector<br><b>Escala:</b> 1:100.000<br><b>Actualización:</b> 2013 - 2014 |                                    |   |              |           |                  |  |

|           |                      |                        |
|-----------|----------------------|------------------------|
| <b>FC</b> | <b>Subcategoría:</b> | <b>TIERRA FORESTAL</b> |
|-----------|----------------------|------------------------|

| Código               | Nombre                           | Descripción   | Tipo de Dato | Extensión | Unidad de Medida               | Valores de Dominio   |
|----------------------|----------------------------------|---|--------------|-----------|--------------------------------|--|
| <b>FC000</b>         | <b>Objeto:</b>                   | <b>Bosque nativo</b>  |              |           | <b>Alias:</b>                  |  |
|                      | <b>Descripción:</b>              | Comunidad vegetal que se caracteriza por la dominancia de árboles de diferentes especies nativas, edades y portes variados, con uno o más estratos.                                   |              |           | <b>Dependencia Generadora:</b> | MAE<br>MAGAP - CGSIN                                       |
| Atributos del Objeto |                                  |   |              |           |                                |  |
| Código               | Nombre                           | Descripción   | Tipo de Dato | Extensión | Unidad de Medida               | Valores de Dominio   |
| <b>fcode</b>         | <b>Código</b>                    | Código de identificación del objeto geográfico según el Catálogo de Objetos Geográficos Agropecuarios del MAG.  | Texto        | 5         | N/A                            | FC000  |
| <b>descr</b>         | <b>Descripción</b>               | Descripción del objeto en lenguaje natural.   | Texto        | 250       | N/A                            | Texto libre  |
| <b>czn</b>           | <b>Código zona planificación</b> | Código de identificación de la zona de planificación.   | Lista        | 25        | N/A                            | Ver capítulo 4: <b>Dominios</b><br>Código de atributo: czn |
| <b>DPA DESPRO</b>    | <b>Nombre provincia</b>          | Nombre de la provincia.   | Texto        | 40        | N/A                            |  |
| <b>bos</b>           | <b>Tipo de bosque nativo</b>     | Indica la categorización en función del régimen de humedad y condiciones propias de su ubicación.   | Lista        | 80        | N/A                            | Ver capítulo 4: <b>Dominios</b><br>Código de atributo: bos |
| <b>nal</b>           | <b>Nivel de alteración</b>       | Indica el grado de variación de la cobertura vegetal natural, mediante la evaluación de atributos cartografiados (por ejemplo: porcentaje de cobertura natural y presiones externas). | Lista        | 50        | N/A                            | Ver capítulo 4: <b>Dominios</b><br>Código de atributo: nal |
| <b>uso</b>           | <b>Uso de la tierra</b>          | Categoría de uso de la tierra que ordena y agrupa los diferentes tipos de unidades de cobertura de la tierra en base a características comunes.                                       | Lista        | 80        | N/A                            | Ver capítulo 4: <b>Dominios</b><br>Código de atributo: uso |



| Atributos del Objeto |                      |   |              |           |                  |  |
|----------------------|----------------------|---|--------------|-----------|------------------|--|
| Código               | Nombre               | Descripción   | Tipo de Dato | Extensión | Unidad de Medida | Valores de Dominio   |
| sce                  | Superficie calculada | Área o extensión de tierra comprendida dentro de un perímetro, cuyo valor es retornado por el software. | Doble        | -         | Hectáreas        |  |
| txt                  | Texto asociado       | Texto aclaratorio del objeto.   | Texto        | 250       | N/A              | Texto libre  |
|                      |                      |   |              |           |                  | <b>Tipo de dato:</b> Vector<br><b>Escala:</b> 1:100.000<br><b>Actualización:</b> 2013 - 2014 |

| Objeto: | Plantación forestal   | Alias:                  |                                     |
|---------|---|-------------------------|-------------------------------------|
| FC001   | Superficie arbolada que se obtiene de forma artificial por plantación de especies nativas o exóticas, que tienen los mismos años de vida y presentan una separación homogénea. Su objetivo es la obtención de productos madereros y no madereros. <i>Subsecretaría de Producción Forestal - MAGAP (2015).</i> | Dependencia Generadora: | MAE<br>MAGAP - CGSIN<br>MAGAP - SPF |

| Atributos del Objeto |                               |  |              |           |                  |  |
|----------------------|-------------------------------|--|--------------|-----------|------------------|--|
| Código               | Nombre                        | Descripción  | Tipo de Dato | Extensión | Unidad de Medida | Valores de Dominio   |
| fcode                | Código                        | Código de identificación del objeto geográfico según el Catálogo de Objetos Geográficos Agropecuarios del MAG.                           | Texto        | 5         | N/A              | FC001  |
| descr                | Descripción                   | Descripción del objeto en lenguaje natural.  | Texto        | 250       | N/A              | Texto libre  |
| *npr                 | Nombre predio                 | Nombre propio o denominación verbal de la finca o hacienda reforestada o en proceso de reforestación con fines comerciales.              | Texto        | 100       | N/A              | Texto libre  |
| *nlt                 | Número de lote                | Código que identifica las partes en que se divide un predio reforestado o en proceso de reforestación con fines comerciales.             | Texto        | 6         | N/A              | Texto libre  |
| czn                  | Código zona planificación     | Código de identificación de la zona de planificación.  | Lista        | 25        | N/A              | Ver capítulo 4: <b>Dominios</b><br>Código de atributo: czn |
| DPA_DESPRO           | Nombre provincia              | Nombre de la provincia.  | Texto        | 40        | N/A              |  |
| *DPA_DESCAN          | Nombre cantón                 | Nombre del cantón.   | Texto        | 80        | N/A              |  |
| *DPA_DESPAR          | Nombre parroquia              | Nombre de la parroquia.  | Texto        | 80        | N/A              |  |
| *sec                 | Sector                        | Nombre del sector.   | Texto        | 80        | N/A              | Texto libre  |
| *reg                 | Registro de propuesta inicial | Indica el año en que se registró la propuesta de reforestación en el Programa de Incentivos para la Reforestación con Fines Comerciales. | Texto        | 4         | N/A              | Texto libre  |
| *nex                 | Número de expediente          | Código que se asigna a la propuesta de reforestación ingresada en el Programa de Incentivos para la Reforestación con Fines Comerciales. | Texto        | 10        | N/A              | Texto libre  |
| *tpf                 | Tipo de plantación forestal   | Indica el uso de la plantación forestal.   | Lista        | 80        | N/A              | Ver capítulo 4: <b>Dominios</b><br>Código de atributo: tpf |
| *csp                 | Especie forestal              | Indica la especie forestal plantada. Corresponde al nombre científico.   | Lista        | 80        | N/A              | Ver capítulo 4: <b>Dominios</b><br>Código de atributo: csp |

| Atributos del Objeto  |                             |  |               |           |                             |  |
|---|-----------------------------|--|---------------|-----------|-----------------------------|--|
| Código  | Nombre                      | Descripción  | Tipo de Dato  | Extensión | Unidad de Medida            | Valores de Dominio   |
| *nco  | Nombre común                | Nombre por el cual una o varias especies u otra Taxa son conocidas localmente donde estas ocurren, y puede expresarse en diferentes lenguas o idiomas.   | Texto         | 80        | N/A                         | Texto libre  |
| *fpl  | Fecha de plantación         | Fecha en la que se plantó la especie forestal en el sector definitivo.   | Fecha         | 10        | N/A                         | aaaa/mm/dd   |
| *dpl  | Densidad de plantación      | Cantidad de árboles plantados por unidad de superficie.  | Número entero | 4         | Árboles por hectárea        |  |
| *sbv  | Evaluación de sobrevivencia | Corresponde a la inspección que se realiza en territorio a una propuesta de reforestación, con el fin de determinar la sobrevivencia de las especies forestales después de transcurrido un año de su plantación (período lluvioso y período seco). | Doble         | -         | Porcentaje de sobrevivencia |  |
| uso   | Uso de la tierra            | Categoría de uso de la tierra que ordena y agrupa los diferentes tipos de unidades de cobertura de la tierra en base a características comunes.  | Lista         | 80        | N/A                         | Ver capítulo 4: <b>Dominios</b><br>Código de atributo: uso |
| sce   | Superficie calculada        | Área o extensión de tierra comprendida dentro de un perímetro, cuyo valor es retornado por el software.  | Doble         | -         | Hectáreas                   |  |
| txt   | Texto asociado              | Texto aclaratorio del objeto.  | Texto         | 250       | N/A                         | Texto libre  |
| <b>Tipo de dato:</b> Vector<br><b>Escala:</b> 1:100.000 / 1:5.000<br><b>Actualización:</b> 2013 - 2014 / 2013 - 2018<br>* Atributo aplicable a la escala 1: 5.000 |                             |  |               |           |                             |  |

|    |  |
|----|--|
| FD | Subcategoría: TIERRA SIN COBERTURA VEGETAL |
|----|--|

| EE020                | Objeto:                   | Erial   | Alias:       |                         |                      |  |
|----------------------|---------------------------|---|--------------|-------------------------|----------------------|--|
|                      | Descripción:              | Áreas generalmente desprovistas de vegetación, que por sus limitaciones edáficas, climáticas, topográficas o antrópicas, no son aprovechadas para uso agropecuario o forestal, sin embargo pueden tener otros usos. |              | Dependencia Generadora: | MAE<br>MAGAP - CGSIN |  |
| Atributos del Objeto |                           |   |              |                         |                      |  |
| Código               | Nombre                    | Descripción   | Tipo de Dato | Extensión               | Unidad de Medida     | Valores de Dominio   |
| fcode                | Código                    | Código de identificación del objeto geográfico según el Catálogo de Objetos Geográficos Agropecuarios del MAG.  | Texto        | 5                       | N/A                  | EE020  |
| descr                | Descripción               | Descripción del objeto en lenguaje natural.   | Texto        | 250                     | N/A                  | Texto libre  |
| czn                  | Código zona planificación | Código de identificación de la zona de planificación.   | Lista        | 25                      | N/A                  | Ver capítulo 4: <b>Dominios</b><br>Código de atributo: czn |
| DPA_DESPRO           | Nombre provincia          | Nombre de la provincia.   | Texto        | 40                      | N/A                  |  |
| eri                  | Categoría erial           | Indica el tipo de erial.  | Lista        | 50                      | N/A                  | Ver capítulo 4: <b>Dominios</b><br>Código de atributo: eri |

| Atributos del Objeto |                      |   |              |           |                  |  |
|----------------------|----------------------|---|--------------|-----------|------------------|--|
| Código               | Nombre               | Descripción   | Tipo de Dato | Extensión | Unidad de Medida | Valores de Dominio   |
| uso                  | Uso de la tierra     | Categoría de uso de la tierra que ordena y agrupa los diferentes tipos de unidades de cobertura de la tierra en base a características comunes. | Lista        | 80        | N/A              | Ver capítulo 4: <b>Dominios</b><br>Código de atributo: uso                                   |
| sce                  | Superficie calculada | Área o extensión de tierra comprendida dentro de un perímetro, cuyo valor es retornado por el software.   | Doble        | -         | Hectáreas        |  |
| txt                  | Texto asociado       | Texto aclaratorio del objeto.   | Texto        | 250       | N/A              | Texto libre  |
|                      |                      |   |              |           |                  | <b>Tipo de dato:</b> Vector<br><b>Escala:</b> 1:100.000<br><b>Actualización:</b> 2013 - 2014 |



## Categoría L - Registros Administrativos Agropecuarios

|           |                      |  |
|-----------|----------------------|--|
| <b>L</b>  | <b>Categoría:</b>    | <b>REGISTROS ADMINISTRATIVOS AGROPECUARIOS</b> |
| <b>LA</b> | <b>Subcategoría:</b> | <b>CATASTRO AGROPECUARIO</b>                   |
|           | <b>Objetos:</b>      | Catastro Bananero      Catastro Florícola      |
| <b>LB</b> | <b>Subcategoría:</b> | <b>CENSOS AGROPECUARIOS</b>                    |
|           | <b>Objetos:</b>      | Censo Palmicultor      Censo Porcícola         |
| <b>LC</b> | <b>Subcategoría:</b> | <b>REGISTRO DE PRODUCTORES AGROPECUARIOS</b>   |
|           | <b>Objetos:</b>      | Registro Avícola                               |

|           |                      |                              |
|-----------|----------------------|------------------------------|
| <b>LA</b> | <b>Subcategoría:</b> | <b>CATASTRO AGROPECUARIO</b> |
|-----------|----------------------|------------------------------|

|              |                     |   |                                |                         |
|--------------|---------------------|---|--------------------------------|-------------------------|
| <b>LA000</b> | <b>Objeto:</b>      | <b>Catastro Bananero</b>  | <b>Alias:</b>                  |                         |
|              | <b>Descripción:</b> | Registro administrativo mediante el cual se determina la medición y linderación de los predios bananeros a nivel nacional; además se describen características relacionadas con la infraestructura, rendimiento del cultivo y destino de la producción. | <b>Dependencia Generadora:</b> | ECOBIS<br>MAGAP - CGSIN |

### Atributos del Objeto

| Código            | Nombre                       | Descripción   | Tipo de Dato  | Extensión | Unidad de Medida           | Valores de Dominio |
|-------------------|------------------------------|---|---------------|-----------|----------------------------|--------------------|
| <b>fcode</b>      | <b>Código</b>                | Código de identificación del objeto geográfico según el Catálogo de Objetos Geográficos Agropecuarios del MAG.  | Texto         | 5         | N/A                        | LA000              |
| <b>descr</b>      | <b>Descripción</b>           | Descripción del objeto en lenguaje natural.   | Texto         | 250       | N/A                        | Texto libre        |
| <b>bol</b>        | <b>Código de boleta</b>      | Código único asignado a la empresa catastrada que permite la conexión de información alfanumérica levantada en campo con la base de datos geográfica. | Texto         | 5         | N/A                        | Texto libre        |
| <b>idf</b>        | <b>Identificador</b>         | Contador asignado a aquellos predios que están ligados a un mismo código de boleta.   | Texto         | 3         | N/A                        | Texto libre        |
| <b>npr</b>        | <b>Nombre predio</b>         | Nombre propio o denominación verbal de la finca, hacienda o empresa bananera catastrada.  | Texto         | 100       | N/A                        | Texto libre        |
| <b>DPA_DESPRO</b> | <b>Nombre provincia</b>      | Nombre de la provincia.   | Texto         | 40        | N/A                        |                    |
| <b>DPA_DESCAN</b> | <b>Nombre cantón</b>         | Nombre del cantón.  | Texto         | 80        | N/A                        |                    |
| <b>DPA_DESPAR</b> | <b>Nombre parroquia</b>      | Nombre de la parroquia.   | Texto         | 80        | N/A                        |                    |
| <b>sec</b>        | <b>Sector</b>                | Nombre del sector.  | Texto         | 80        | N/A                        | Texto libre        |
| <b>pep</b>        | <b>Período en producción</b> | Indica el tiempo que ha estado en producción el predio bananero.  | Número entero | 3         | Años                       |                    |
| <b>ptt</b>        | <b>Producción total</b>      | Indica la producción del predio bananero en todo el año.  | Número entero | 4         | Cajas anuales por hectárea |                    |

| Atributos del Objeto |                               |   |               |           |                              |   |
|----------------------|-------------------------------|---|---------------|-----------|------------------------------|---|
| Código               | Nombre                        | Descripción   | Tipo de Dato  | Extensión | Unidad de Medida             | Valores de Dominio  |
| pll                  | Producción en época de lluvia | Indica la producción del predio bananero en la época de lluvia.   | Número entero | 3         | Cajas semanales por hectárea |   |
| pse                  | Producción en época seca      | Indica la producción del predio bananero en la época seca.  | Número entero | 3         | Cajas semanales por hectárea |   |
| tfu                  | Tipo de fumigación            | Indica el tipo de fumigación que tiene el predio bananero.  | Lista         | 30        | N/A                          | Ver capítulo 4: <b>Dominios</b><br>Código de atributo: tfu                          |
| ppg                  | Tipo de producción agrícola   | Indica el sistema de manejo del cultivo.  | Lista         | 80        | N/A                          | Ver capítulo 4: <b>Dominios</b><br>Código de atributo: ppg                          |
| var                  | Variedad                      | Indica la variedad de banano que produce y comercializa.  | Texto         | 80        | N/A                          | Texto libre   |
| cmc                  | Comercialización              | Señala el destino primario de la producción bananera.   | Lista         | 40        | N/A                          | Ver capítulo 4: <b>Dominios</b><br>Código de atributo: cmc                          |
| rie                  | Riego                         | Indicación de que el predio dispone de agua para riego.   | Booleano      | 5         | N/A                          | Texto libre   |
| sce                  | Superficie calculada          | Área o extensión de tierra comprendida dentro de un perímetro, cuyo valor es retornado por el software. | Doble         | -         | Hectáreas                    |   |
| cpb                  | Clasificación del predio      | Categorización del predio bananero de acuerdo a la superficie calculada.                                | Lista         | 25        | N/A                          | Ver capítulo 4: <b>Dominios</b><br>Código de atributo: cpb                          |
| txt                  | Texto asociado                | Texto aclaratorio del objeto.   | Texto         | 250       | N/A                          | Texto libre   |
|                      |                               |   |               |           |                              | <b>Tipo de dato:</b> Vector<br><b>Escala:</b> 1:5.000<br><b>Actualización:</b> 2013 |

| Objeto:              | Catastro Florícola |  | Alias:                  |                            |                  |                    |
|----------------------|--------------------|--|-------------------------|----------------------------|------------------|--------------------|
|                      | Objeto:            | Descripción:   | Dependencia Generadora: | MAGAP - SIGAGRO<br>SENACYT |                  |                    |
| LA001                |                    | Registro administrativo mediante el cual se determina la medición y linderación de los predios florícolas a nivel nacional; además se describen características relacionadas con la infraestructura, rendimiento del cultivo y destino de la producción. |                         |                            |                  |                    |
| Atributos del Objeto |                    |  |                         |                            |                  |                    |
| Código               | Nombre             | Descripción  | Tipo de Dato            | Extensión                  | Unidad de Medida | Valores de Dominio |
| fcode                | Código             | Código de identificación del objeto geográfico según el Catálogo de Objetos Geográficos Agropecuarios del MAG.   | Texto                   | 5                          | N/A              | LA001              |
| descr                | Descripción        | Descripción del objeto en lenguaje natural.  | Texto                   | 250                        | N/A              | Texto libre        |
| bol                  | Código de boleta   | Código único asignado a la empresa catastrada que permite la conexión de información alfanumérica levantada en campo con la base de datos geográfica.  | Texto                   | 9                          | N/A              | Texto libre        |
| idf                  | Identificador      | Contador asignado a aquellos predios que están ligados a un mismo código de boleta.  | Texto                   | 3                          | N/A              | Texto libre        |
| npr                  | Nombre predio      | Nombre propio o denominación verbal de la finca, hacienda o empresa florícola catastrada.  | Texto                   | 100                        | N/A              | Texto libre        |
| DPA_DESPRO           | Nombre provincia   | Nombre de la provincia.  | Texto                   | 40                         | N/A              |                    |

| Atributos del Objeto |                          |   |               |           |                  |   |
|----------------------|--------------------------|---|---------------|-----------|------------------|---|
| Código               | Nombre                   | Descripción   | Tipo de Dato  | Extensión | Unidad de Medida | Valores de Dominio  |
| DPA_DESCAN           | Nombre cantón            | Nombre del cantón.  | Texto         | 80        | N/A              |   |
| DPA_DESPAR           | Nombre parroquia         | Nombre de la parroquia.   | Texto         | 80        | N/A              |   |
| sec                  | Sector                   | Nombre del sector.  | Texto         | 80        | N/A              | Texto libre   |
| pep                  | Período en producción    | Indica el tiempo que ha estado en producción el predio florícola.                                       | Número entero | 3         | Años             |   |
| var                  | Variedad                 | Indica la variedad de flores que produce y comercializa.  | Texto         | 80        | N/A              | Texto libre   |
| cmc                  | Comercialización         | Señala el destino primario de la producción florícola.  | Lista         | 40        | N/A              | Ver capítulo 4: <b>Dominios</b><br>Código de atributo: cmc                          |
| ctf                  | Certificación            | Indicación de que el predio florícola es certificado.   | Booleano      | 5         | N/A              | Texto libre   |
| rie                  | Riego                    | Indicación de que el predio dispone de agua para riego.   | Booleano      | 5         | N/A              | Texto libre   |
| acr                  | Accesibilidad al riego   | Forma de acceso al riego.   | Lista         | 30        | N/A              | Ver capítulo 4: <b>Dominios</b><br>Código de atributo: acr                          |
| sce                  | Superficie calculada     | Área o extensión de tierra comprendida dentro de un perímetro, cuyo valor es retornado por el software. | Doble         | -         | Hectáreas        |   |
| cpf                  | Clasificación del predio | Categorización del predio florícola de acuerdo a la superficie calculada.                               | Lista         | 25        | N/A              | Ver capítulo 4: <b>Dominios</b><br>Código de atributo: cpf                          |
| txt                  | Texto asociado           | Texto aclaratorio del objeto.   | Texto         | 250       | N/A              | Texto libre   |
|                      |                          |   |               |           |                  | <b>Tipo de dato:</b> Vector<br><b>Escala:</b> 1:5.000<br><b>Actualización:</b> 2010 |

**LB** | **Subcategoría:** | **CENSOS AGROPECUARIOS**

|              |                     |   |                                |                                    |
|--------------|---------------------|---|--------------------------------|------------------------------------|
| <b>LB000</b> | <b>Objeto:</b>      | <b>Censo Palmicultor</b>  | <b>Alias:</b>                  |                                    |
|              | <b>Descripción:</b> | Registro administrativo mediante el cual se determina la ubicación geográfica de predios de palma africana a nivel nacional; además se describen características relacionadas con la infraestructura, rendimiento del cultivo y destino de la producción. | <b>Dependencia Generadora:</b> | ANCUPA<br>FEDAPAL<br>MAG - SIGAGRO |

| Atributos del Objeto |                  |  |              |           |                  |                    |
|----------------------|------------------|--|--------------|-----------|------------------|--------------------|
| Código               | Nombre           | Descripción  | Tipo de Dato | Extensión | Unidad de Medida | Valores de Dominio |
| fcode                | Código           | Código de identificación del objeto geográfico según el Catálogo de Objetos Geográficos Agropecuarios del MAG.   | Texto        | 5         | N/A              | LB000              |
| descr                | Descripción      | Descripción del objeto en lenguaje natural.  | Texto        | 250       | N/A              | Texto libre        |
| bol                  | Código de boleta | Identificador único asignado al predio censado que permite la conexión de información alfanumérica levantada en campo con la base de datos geográfica. | Texto        | 5         | N/A              | Texto libre        |



| Atributos del Objeto |                      |  |              |           |                   |  |
|----------------------|----------------------|--|--------------|-----------|-------------------|--|
| Código               | Nombre               | Descripción  | Tipo de Dato | Extensión | Unidad de Medida  | Valores de Dominio   |
| idf                  | Identificador        | Contador asignado a aquellos predios que están ligados a un mismo código de boleta.                                    | Texto        | 3         | N/A               | Texto libre  |
| npr                  | Nombre predio        | Nombre propio o denominación verbal de la finca, hacienda o empresa palmicultora censada.                              | Texto        | 100       | N/A               | Texto libre  |
| DPA_DESPRO           | Nombre provincia     | Nombre de la provincia.  | Texto        | 40        | N/A               |  |
| DPA_DESCAN           | Nombre cantón        | Nombre del cantón.   | Texto        | 80        | N/A               |  |
| DPA_DESPAR           | Nombre parroquia     | Nombre de la parroquia.  | Texto        | 80        | N/A               |  |
| sec                  | Sector               | Nombre del sector.   | Texto        | 80        | N/A               | Texto libre  |
| ets                  | Estado de siembra    | Indica si el cultivo de palma aceitera está sembrado o no.   | Lista        | 20        | N/A               | Ver capítulo 4: <b>Dominios</b><br>Código de atributo: ets                           |
| asi                  | Año de siembra       | Indica el año en que se sembró el cultivo de palma aceitera.   | Texto        | 4         | N/A               | Texto libre  |
| ptf                  | Producción total     | Indica la producción del predio de palma aceitera en todo el año.  | Doble        | -         | Toneladas por año |  |
| ext                  | Extractora           | Nombre de la extractora en donde el productor entrega la fruta.  | Texto        | 100       | N/A               | Texto libre  |
| vvr                  | Vivero               | Indicación de que el predio dispone de viveros con plantaciones de palma aceitera.                                     | Booleano     | 5         | N/A               | Texto libre  |
| evv                  | Edad del vivero      | Categorización de la edad del vivero a la fecha de levantamiento de la información, de acuerdo a un rango establecido. | Lista        | 30        | Meses             | Ver capítulo 4: <b>Dominios</b><br>Código de atributo: evv                           |
| sci                  | Superficie informada | Área o extensión de tierra comprendida dentro de un perímetro, cuyo valor es informado por el productor.               | Doble        | -         | Hectáreas         |  |
| txt                  | Texto asociado       | Texto aclaratorio del objeto.  | Texto        | 250       | N/A               | Texto libre  |
|                      |                      |  |              |           |                   | <b>Tipo de dato:</b> Vector<br><b>Escala:</b> 1:50.000<br><b>Actualización:</b> 2005 |

| Objeto:              | Censo Porcícola |   | Alias:   |           |                  |                    |
|----------------------|-----------------|---|--|-----------|------------------|--------------------|
| LB001                | Descripción:    | Registro administrativo mediante el cual se determina la ubicación geográfica de las granjas porcinas a nivel nacional; además se describen características relacionadas con la infraestructura, aspectos sanitarios, existencias y dinámica de las pjaras. | Dependencia Generadora: AGROCALIDAD ASPE MAGAP - SIGAGRO |           |                  |                    |
| Atributos del Objeto |                 |   |  |           |                  |                    |
| Código               | Nombre          | Descripción   | Tipo de Dato   | Extensión | Unidad de Medida | Valores de Dominio |
| fcode                | Código          | Código de identificación del objeto geográfico según el Catálogo de Objetos Geográficos Agropecuarios del MAG.  | Texto  | 5         | N/A              | LB001              |
| descr                | Descripción     | Descripción del objeto en lenguaje natural.   | Texto  | 250       | N/A              | Texto libre        |

| Atributos del Objeto |  |  |               |           |                  |  |
|----------------------|--|--|---------------|-----------|------------------|--|
| Código               | Nombre   | Descripción  | Tipo de Dato  | Extensión | Unidad de Medida | Valores de Dominio   |
| <b>bol</b>           | <b>Código de boleta</b>                          | Identificador único asignado al predio censado que permite la conexión de información alfanumérica levantada en campo con la base de datos geográfica.   | Texto         | 5         | N/A              | Texto libre  |
| <b>npr</b>           | <b>Nombre predio</b>                             | Nombre propio o denominación verbal de la finca, hacienda o granja porcina censada.  | Texto         | 100       | N/A              | Texto libre  |
| <b>DPA_DESPRO</b>    | <b>Nombre provincia</b>                          | Nombre de la provincia.  | Texto         | 40        | N/A              |  |
| <b>DPA_DESCAN</b>    | <b>Nombre cantón</b>                             | Nombre del cantón.   | Texto         | 80        | N/A              |  |
| <b>DPA_DESPAR</b>    | <b>Nombre parroquia</b>                          | Nombre de la parroquia.  | Texto         | 80        | N/A              |  |
| <b>sec</b>           | <b>Sector</b>                                    | Nombre del sector.   | Texto         | 80        | N/A              | Texto libre  |
| <b>apr</b>           | <b>Actividad de la granja</b>                    | Indica la actividad a la cual se dedica la granja según la finalidad de explotación del ganado porcino.  | Lista         | 30        | N/A              | Ver capítulo 4: <b>Dominios</b><br>Código de atributo: apr                           |
| <b>nvr</b>           | <b>Número de verracos</b>                        | Cuantificación de cerdos reproductores, padres de la piara con pesos que oscilan entre 10 a 350 kg.  | Número entero | 3         | N/A              |  |
| <b>nch</b>           | <b>Número de chanchilla o macho de reemplazo</b> | Cuantificación de hembras que han sido previamente seleccionadas para ser un vientre reproductor o machos que serán los reproductores de la granja en el momento que alcancen el peso y la edad adecuada. Se realiza esta selección bajo los requerimientos necesarios tanto genéticos como físicos. | Número entero | 4         | N/A              |  |
| <b>ncm</b>           | <b>Número de levante, cría o crecimiento</b>     | Cuantificación de cerdos tanto hembras como machos que presentan un peso promedio entre 10 y 50 kg y que serán destinados al engorde.  | Número entero | 5         | N/A              |  |
| <b>nma</b>           | <b>Número de madres o vientres</b>               | Cuantificación de cerdas que hayan tenido por lo menos un parto y que están destinadas a la reproducción de la granja.   | Número entero | 4         | N/A              |  |
| <b>nle</b>           | <b>Número de lechones</b>                        | Cuantificación de cerdos hembras o machos que dependen de la leche materna total o parcialmente.   | Número entero | 5         | N/A              |  |
| <b>neg</b>           | <b>Número de cerdos de engorde</b>               | Cuantificación de cerdos durante el proceso de engorde, especialmente cuando consumen determinados alimentos con el exclusivo propósito de engordarlos o cebarlos.   | Número entero | 5         | N/A              |  |
| <b>cal</b>           | <b>Capacidad de almacenamiento</b>               | Indica el número total de ganado porcino existente en la granja.   | Número entero | 5         | N/A              |  |
| <b>pdc</b>           | <b>Procedencia</b>                               | Origen del ganado porcino existente en la granja.  | Lista         | 40        | N/A              | Ver capítulo 4: <b>Dominios</b><br>Código de atributo: pdc                           |
| <b>cmc</b>           | <b>Comercialización</b>                          | Señala el destino primario de la producción porcina.   | Lista         | 40        | N/A              | Ver capítulo 4: <b>Dominios</b><br>Código de atributo: cmc                           |
| <b>sci</b>           | <b>Superficie informada</b>                      | Área o extensión de tierra comprendida dentro de un perímetro, cuyo valor es informado por el productor.   | Doble         | -         | Hectáreas        |  |
| <b>txt</b>           | <b>Texto asociado</b>                            | Texto aclaratorio del objeto.  | Texto         | 250       | N/A              | Texto libre  |
|                      |  |  |               |           |                  | <b>Tipo de dato:</b> Vector<br><b>Escala:</b> 1:50.000<br><b>Actualización:</b> 2010 |

|    |               |                                       |
|----|---------------|---------------------------------------|
| LC | Subcategoría: | REGISTRO DE PRODUCTORES AGROPECUARIOS |
|----|---------------|---------------------------------------|

|       |              |  |                         |   |
|-------|--------------|--|-------------------------|---|
| LC000 | Objeto:      | Registro Avícola   | Alias:                  |   |
|       | Descripción: | Registro administrativo mediante el cual se determina la ubicación geográfica de las granjas avícolas y sus productores a nivel nacional, así como información integral que describe las características productivas fundamentales del sector avícola. | Dependencia Generadora: | AGROCALIDAD<br>CONAVE<br>FEDAVIE<br>MAGAP - CGSIN |

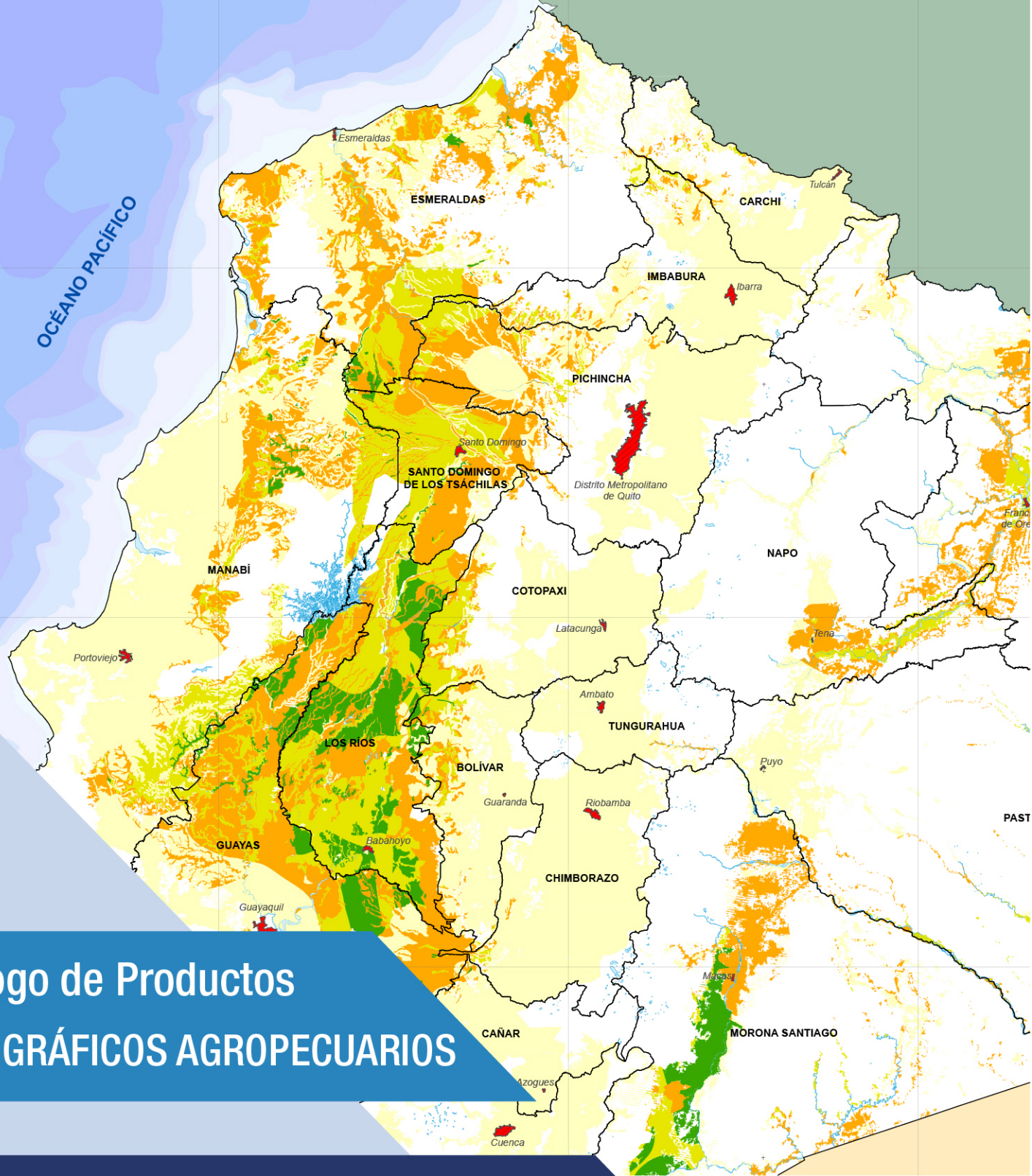
Atributos del Objeto

| Código     | Nombre                      | Descripción   | Tipo de Dato  | Extensión | Unidad de Medida | Valores de Dominio                                  |
|------------|-----------------------------|---|---------------|-----------|------------------|---|
| fcode      | Código                      | Código de identificación del objeto geográfico según el Catálogo de Objetos Geográficos Agropecuarios del MAG.  | Texto         | 5         | N/A              | LC000   |
| descr      | Descripción                 | Descripción del objeto en lenguaje natural.   | Texto         | 250       | N/A              | Texto libre   |
| bol        | Código de boleta            | Identificador único asignado al predio registrado que permite la conexión de información alfanumérica levantada en campo con la base de datos geográfica. | Texto         | 8         | N/A              | Texto libre   |
| npr        | Nombre predio               | Nombre propio o denominación verbal de la finca, hacienda o granja avícola registrada.  | Texto         | 100       | N/A              | Texto libre   |
| DPA_DESPRO | Nombre provincia            | Nombre de la provincia.   | Texto         | 40        | N/A              |   |
| DPA_DESCAN | Nombre cantón               | Nombre del cantón.  | Texto         | 80        | N/A              |   |
| DPA_DESPAR | Nombre parroquia            | Nombre de la parroquia.   | Texto         | 80        | N/A              |   |
| sec        | Sector                      | Nombre del sector.  | Texto         | 80        | N/A              | Texto libre   |
| adg        | Actividad de la granja      | Indica la actividad a la cual se dedica la granja.  | Lista         | 80        | N/A              | Ver capítulo 4: Dominios<br>Código de atributo: adg |
| avc        | Tipo ave de corral          | Indica la especie de aves de crianza doméstica existentes en la granja avícola.   | Lista         | 30        | N/A              | Ver capítulo 4: Dominios<br>Código de atributo: avc |
| lge        | Línea genética              | Cruza entre razas puras o híbridas para la obtención de una línea con características productivas deseadas (genotipo y fenotipo) de las razas existentes. | Texto         | 80        | N/A              | Texto libre   |
| cai        | Capacidad instalada         | Se refiere al máximo potencial de alojamiento de aves que caben en el o los galpones de la granja.  | Número entero | 7         | N/A              |   |
| cal        | Capacidad de almacenamiento | Indica el número total de ganado avícola existente en la granja.  | Número entero | 7         | N/A              |   |
| pdc        | Procedencia                 | Origen del ganado avícola existente en la granja.   | Lista         | 40        | N/A              | Ver capítulo 4: Dominios<br>Código de atributo: pdc |
| cmc        | Comercialización            | Señala el destino primario de la producción avícola.  | Lista         | 40        | N/A              | Ver capítulo 4: Dominios<br>Código de atributo: cmc |
| fis        | Fecha de instalación        | Fecha de inicio de operaciones.   | Fecha         | 10        | N/A              | aaaa/mm/dd  |
| efa        | Estado de funcionamiento    | Indica la condición de actividad actual de la granja avícola.   | Lista         | 10        | N/A              | Ver capítulo 4: Dominios<br>Código de atributo: efa |



| Atributos del Objeto |                      |  |              |           |                  |  |
|----------------------|----------------------|--|--------------|-----------|------------------|--|
| Código               | Nombre               | Descripción  | Tipo de Dato | Extensión | Unidad de Medida | Valores de Dominio   |
| sci                  | Superficie informada | Área o extensión de tierra comprendida dentro de un perímetro, cuyo valor es informado por el productor. | Doble        | -         | Hectáreas        |  |
| txt                  | Texto asociado       | Texto aclaratorio del objeto.  | Texto        | 250       | N/A              | Texto libre  |
|                      |                      |  |              |           |                  | <b>Tipo de dato:</b> Vector<br><b>Escala:</b> 1:50.000<br><b>Actualización:</b> 2015 |

OCEANO PACIFICO



# Catálogo de Productos CARTOGRÁFICOS AGROPECUARIOS

## CAPÍTULO 3

# CATÁLOGO DE PRODUCTOS CARTOGRÁFICOS AGROPECUARIOS

### Categoría H - Demarcación Agropecuaria

|           |                      |  |
|-----------|----------------------|--|
| <b>H</b>  | <b>Categoría:</b>    | <b>DEMARCACIÓN AGROPECUARIA</b>                      |
| <b>HG</b> | <b>Subcategoría:</b> | <b>ZONIFICACIONES AGRÍCOLAS</b>                      |
|           | <b>Productos:</b>    | Zona agroecológica      Zona agroecológica económica |

|           |                      |                                 |
|-----------|----------------------|---------------------------------|
| <b>HG</b> | <b>Subcategoría:</b> | <b>ZONIFICACIONES AGRÍCOLAS</b> |
|-----------|----------------------|---------------------------------|

|              |                     |  |                                |               |
|--------------|---------------------|--|--------------------------------|---------------|
| <b>HG000</b> | <b>Producto:</b>    | <b>Zona agroecológica</b>  | <b>Alias:</b>                  | Zae           |
|              | <b>Descripción:</b> | Área con características similares en cuanto a suelo, fisiografía y clima, determinada a partir del grado en que se cumplan los requerimientos edáficos y climáticos adecuados de cada cultivo en condiciones naturales. | <b>Dependencia Generadora:</b> | MAGAP - CGSIN |

#### Atributos del Producto

| Código            | Nombre   | Descripción  | Tipo de Dato | Extensión | Unidad de Medida | Valores de Dominio   |
|-------------------|--|--|--------------|-----------|------------------|--|
| <b>fcode</b>      | <b>Código</b>                                  | Código de identificación del objeto geográfico según el Catálogo de Productos Cartográficos Agropecuarios del MAG.           | Texto        | 5         | N/A              | HG000  |
| <b>descr</b>      | <b>Descripción</b>                             | Descripción del objeto en lenguaje natural.  | Texto        | 250       | N/A              | Texto libre  |
| <b>DPA_DESPRO</b> | <b>Nombre provincia</b>                        | Nombre de la provincia.  | Texto        | 40        | N/A              |  |
| <b>zae</b>        | <b>Categoría de Zonificación Agroecológica</b> | Grado en que una porción de tierra cumple con los requerimientos edáficos y climáticos del cultivo en condiciones naturales. | Lista        | 40        | N/A              | Ver capítulo 4: <b>Dominios</b><br>Código de atributo: zae |
| <b>sce</b>        | <b>Superficie calculada</b>                    | Área o extensión de tierra comprendida dentro de un perímetro, cuyo valor es retornado por el software.                      | Doble        | -         | Hectáreas        |  |
| <b>txt</b>        | <b>Texto asociado</b>                          | Texto aclaratorio del objeto.  | Texto        | 250       | N/A              | Texto libre  |

**Tipo de dato:** Vector  
**Escala:** 1:250.000  
**Actualización:** 2014



| <b>HG001</b>                  | <b>Producto:</b>   | <b>Zona agroecológica económica</b>   | <b>Alias:</b> Zae                            |           |                  |   |
|-------------------------------|--|---|--|-----------|------------------|---|
|                               | <b>Descripción:</b>                                      | Área que conforma espacios geográficos que integran características biofísicas similares de suelo, fisiografía y clima, con las condiciones económicas de infraestructura y servicios de apoyo a la producción del cultivo. | <b>Dependencia Generadora:</b> MAGAP - CGSIN |           |                  |   |
| <b>Atributos del Producto</b> |  |   |  |           |                  |   |
| Código                        | Nombre   | Descripción   | Tipo de Dato                                 | Extensión | Unidad de Medida | Valores de Dominio  |
| <b>fcode</b>                  | <b>Código</b>  | Código de identificación del objeto geográfico según el Catálogo de Productos Cartográficos Agropecuarios del MAG.  | Texto  | 5         | N/A              | HG001   |
| <b>descr</b>                  | <b>Descripción</b>                                       | Descripción del objeto en lenguaje natural.   | Texto  | 250       | N/A              | Texto libre   |
| <b>DPA_DESPRO</b>             | <b>Nombre provincia</b>                                  | Nombre de la provincia.   | Texto  | 40        | N/A              |   |
| <b>zaee</b>                   | <b>Categoría de Zonificación Agroecológica Económica</b> | Grado de potencialidad de una zona con características biofísicas y económicas adecuadas para el cultivo.   | Texto  | 20        | N/A              | Ver capítulo 4: <b>Dominios</b><br>Código de atributo: zae                            |
| <b>sce</b>                    | <b>Superficie calculada</b>                              | Área o extensión de tierra comprendida dentro de un perímetro, cuyo valor es retornado por el software.   | Doble  | -         | Hectáreas        |   |
| <b>txt</b>                    | <b>Texto asociado</b>                                    | Texto aclaratorio del objeto.   | Texto  | 250       | N/A              | Texto libre   |
|                               |  |   |  |           |                  | <b>Tipo de dato:</b> Vector<br><b>Escala:</b> 1:250.000<br><b>Actualización:</b> 2014 |

## Categoría M - Estudios Agropecuarios Derivados

|    |                      |                                  |
|----|----------------------|----------------------------------|
| M  | <b>Categoría:</b>    | ESTUDIOS AGROPECUARIOS DERIVADOS |
| MA | <b>Subcategoría:</b> | MAPAS DE SÍNTESIS                |
|    | <b>Objetos:</b>      | Carbono orgánico en los suelos   |

|    |                      |                   |
|----|----------------------|-------------------|
| MA | <b>Subcategoría:</b> | MAPAS DE SÍNTESIS |
|----|----------------------|-------------------|

|                               |                                       |   |                                |                  |   |                           |
|-------------------------------|---------------------------------------|---|--------------------------------|------------------|---|---------------------------|
| MA002                         | <b>Producto:</b>                      | Carbono orgánico en los suelos  | <b>Alias:</b>                  | COS              |   |                           |
|                               | <b>Descripción:</b>                   | Carbono que se encuentra en forma de residuos orgánicos poco alterados de vegetales, animales y microorganismos, en forma de humus y en formas muy condensadas de composición próxima al Carbono elemental. | <b>Dependencia Generadora:</b> | MAG - CGSIN      |   |                           |
| <b>Atributos del Producto</b> |                                       |   |                                |                  |   |                           |
| <b>Código</b>                 | <b>Nombre</b>                         | <b>Descripción</b>  | <b>Tipo de Dato</b>            | <b>Extensión</b> | <b>Unidad de Medida</b>   | <b>Valores de Dominio</b> |
| <b>fcode</b>                  | <b>Código</b>                         | Código de identificación del producto cartográfico según el Catálogo de Productos Cartográficos Agropecuarios del MAG.  | Texto                          | 5                | N/A   | MA002                     |
| <b>descr</b>                  | <b>Descripción</b>                    | Descripción del producto en lenguaje natural.   | Texto                          | 250              | N/A   | Texto libre               |
| <b>cos</b>                    | <b>Carbono orgánico en los suelos</b> | Cantidad de carbono orgánico en el suelo.   | Número entero                  | 3                | Toneladas por hectárea  |                           |
| <b>txt</b>                    | <b>Texto asociado</b>                 | Texto aclaratorio del objeto.   | Texto                          | 250              | N/A   | Texto libre               |
|                               |                                       |   |                                |                  | <b>Tipo de dato:</b> Ráster<br><b>Resolución del píxel:</b> 1 kilómetro<br><b>Actualización:</b> 2017 |                           |

## CAPÍTULO 4

### VALORES DE DOMINIO SEGÚN CÓDIGO DEL ATRIBUTO (EN ORDEN ALFABÉTICO)

#### Valores de dominio inicial A

| <b>Código:</b> Abs              |                                   |  |
|---------------------------------|-----------------------------------|--|
| <b>Atributo:</b> Abastecimiento |                                   |  |
| <b>Simbología</b>               | <b>Etiqueta</b>                   | <b>Definición / Descripción</b>                          |
| -1                              | <b>Información no disponible</b>  | Cuando no se dispone o no se tiene certeza de los datos. |
| 1                               | <b>Gremios/Asociaciones</b>       |  |
| 2                               | <b>Productores Independientes</b> |  |

| <b>Código:</b> acr                      |                                  |  |
|---|----------------------------------|--|
| <b>Atributo:</b> Accesibilidad al riego |                                  |  |
| <b>Simbología</b>                       | <b>Etiqueta</b>                  | <b>Definición / Descripción</b>                          |
| -1                                      | <b>Información no disponible</b> | Cuando no se dispone o no se tiene certeza de los datos. |
| 1                                       | <b>Permanente</b>                |  |
| 2                                       | <b>Ocasional</b>                 |  |
| 3                                       | <b>Parcial</b>                   |  |

| <b>Código:</b> adg                      |                             |  |
|---|-----------------------------|--|
| <b>Atributo:</b> Actividad de la granja |                             |  |
| <b>Simbología</b>                       | <b>Etiqueta</b>             | <b>Definición / Descripción</b>  |
| 1                                       | <b>Producción de carne</b>  | Granja destinada a la crianza de aves de engorde (broilers o parrilleros).   |
| 2                                       | <b>Producción de huevos</b> | Granja destinada a la producción de huevos para consumo humano. En este tipo de granjas se alojan o mantienen a las llamadas aves de postura o ponedoras.  |
| 3                                       | <b>Incubadora</b>           |  |
| 4                                       | <b>Reproducción</b>         | Granja destinada a la producción de huevos fértiles para la reproducción de aves. Estas granjas alojan o mantienen a las denominadas reproductoras que son las aves que generan este tipo de huevos. |



|                   |   |   |
|-------------------|---|---|
| <b>Código:</b>    | <b>apr</b>                              |   |
| <b>Atributo:</b>  | <b>Actividad de la granja</b>           |   |
| <b>Simbología</b> | <b>Etiqueta</b>                         | <b>Definición / Descripción</b>                             |
| 1                 | <b>Crecimiento y Engorde</b>            | Granjas dedicadas únicamente al engorde de animales.        |
| 2                 | <b>Reproductora/<br/>Multiplicadora</b> | Granjas dedicadas únicamente a la reproducción de animales. |
| 3                 | <b>Completa</b>                         | Granjas dedicadas a producción y reproducción de animales.  |

|                   |                                  |   |
|-------------------|----------------------------------|---|
| <b>Código:</b>    | <b>avc</b>                       |   |
| <b>Atributo:</b>  | <b>Tipo ave de corral</b>        |   |
| <b>Simbología</b> | <b>Etiqueta</b>                  | <b>Definición / Descripción</b>   |
| -1                | <b>Información no disponible</b> | Cuando no se dispone o no se tiene certeza de los datos.  |
| 1                 | <b>Pollos de engorde</b>         | Aves para la producción de carne, también conocidas como broilers o parrilleros.                  |
| 2                 | <b>Reproductoras livianas</b>    | Aves que producen huevos fértiles para la obtención de pollita bb ponedora.                       |
| 3                 | <b>Reproductoras pesadas</b>     | Aves que producen huevos fértiles para la obtención de pollitos (as) broilers.                    |
| 4                 | <b>Ponedoras</b>                 | Aves productoras de huevos para consumo humano.   |
| 5                 | <b>Pavos</b>                     | Aves de corral de gran tamaño utilizados para la alimentación humana, especialmente por su carne. |

## Valores de dominio inicial B

|                   |                                    |   |
|-------------------|------------------------------------|---|
| <b>Código:</b>    | <b>bgp</b>                         |   |
| <b>Atributo:</b>  | <b>Sector biogeográfico páramo</b> |   |
| <b>Simbología</b> | <b>Etiqueta</b>                    | <b>Definición / Descripción</b>   |
|                   | <b>Norte</b>                       | Comprenden territorios que albergan especies y comunidades vegetales propias. Los Andes del norte se extienden desde Venezuela, y en el Ecuador desde la provincia del Carchi hasta el valle de Girón-Paute (3°S), en la provincia del Azuay. |
|                   | <b>Sur</b>                         | Comprenden territorios que albergan especies y comunidades vegetales propias. Los Andes del sur se extienden desde el valle de Girón-Paute (3°S), en la provincia del Azuay, hacia el sur del continente.                                     |

|                   |                              |  |
|-------------------|------------------------------|--|
| <b>Código:</b>    | <b>bos</b>                   |  |
| <b>Atributo:</b>  | <b>Tipo de bosque nativo</b> |  |
| <b>Simbología</b> | <b>Etiqueta</b>              | <b>Definición / Descripción</b>  |
| BH                | <b>Bosque húmedo</b>         | Comunidad biológica que alberga una enorme diversidad de flora, con una alta heterogeneidad a nivel de especies arbóreas y una clara homogeneidad a nivel de familias de plantas, donde la precipitación excede la evapotranspiración. |

| Simbología | Etiqueta    | Definición / Descripción  |
|------------|-------------|---|
| BS         | Bosque seco | Comunidad biológica no muy diversa respecto a su flora, pero que se caracteriza por su endemismo, y en la cual sus especies arbóreas pierden sus hojas en cierta época del año, donde la precipitación pluvial es muy baja.   |
| M          | Manglar     | Zona boscosa propia de áreas pantanosas costeras sujeta a la dinámica de las mareas, donde existe cierta concentración salina.  |
| BT         | Moretal     | Zona boscosa de la Amazonía que corresponde a extensiones donde existen depresiones que se inundan periódicamente, a veces por períodos considerables del año. Las especies que viven en estos bosques son únicas. La especie predominante es la palma morete ( <i>Mauritia flexuosa</i> ) de la cual recibe su nombre. |

### Valores de dominio inicial C

| Código:    | cmc                                      |   |
|------------|--|---|
| Atributo:  | Comercialización                         |   |
| Simbología | Etiqueta                                 | Definición / Descripción  |
| -1         | Información no disponible                | Cuando no se dispone o no se tiene certeza de los datos.                                |
| 1          | Gremio/Asociación                        |   |
| 2          | Exportación                              |   |
| 3          | Consumo interno                          |   |
| 4          | Empresa integradora                      |   |
| 5          | Al intermediario                         |   |
| 6          | Al camal                                 |   |
| 7          | En la feria                              |   |
| 8          | Gremio/Asociación/<br>Exportación        |   |
| 9          | Gremio/Asociación/<br>Consumo interno    |   |
| 10         | Exportación /Consumo<br>interno          |   |
| 11         | Consumo interno /<br>Empresa integradora |   |
| 12         | Al intermediario/Al camal                |   |
| 13         | Al intermediario/En la<br>feria          |   |
| 14         | Al camal/En la feria                     |   |
| 15         | Al intermediario/Al<br>camal/En la feria |   |
| 999        | Otro                                     | Valor que no consta en los valores de atributo especificados, descrito en el campo txt. |

| Código: <b>cpb</b>                        |                    |                          |
|---|--------------------|--------------------------|
| Atributo: <b>Clasificación del predio</b> |                    |                          |
| Simbología                                | Etiqueta           | Definición / Descripción |
| 1   | <b>Muy pequeño</b> | 0 - 5 hectáreas          |
| 2   | <b>Pequeño</b>     | > 5 - 10 hectáreas       |
| 3   | <b>Mediano</b>     | > 10 - 30 hectáreas      |
| 4   | <b>Grande</b>      | > 30 - 100 hectáreas     |
| 5   | <b>Muy grande</b>  | >100 hectáreas           |

| Código: <b>cpf</b>                        |                |                          |
|---|----------------|--------------------------|
| Atributo: <b>Clasificación del predio</b> |                |                          |
| Simbología                                | Etiqueta       | Definición / Descripción |
| 1   | <b>Pequeño</b> | 0 - < 3 hectáreas        |
| 2   | <b>Mediano</b> | 3 - < 20 hectáreas       |
| 3   | <b>Grande</b>  | 20 o más hectáreas       |

| Código: <b>csp</b>                |  |   |
|-----------------------------------|--|---|
| Atributo: <b>Especie forestal</b> |  |   |
| Simbología                        | Etiqueta                                     | Definición / Descripción  |
| TBP2a                             | <i>Alnus acuminata</i><br>(Aliso)            | Es un árbol considerado pionero en áreas devastadas, es rústico, de rápido crecimiento y se lo encuentra frecuentemente en zonas húmedas de los flancos internos del callejón interandino. Su tronco es cilíndrico a ligeramente ovalado, sus hojas tienen forma ovada de 6 a 15 cm de largo y de 3 a 8 cm de ancho, presenta inflorescencias masculinas en amentos de 5 a 10 cm de largo e inflorescencias femeninas en racimos de 3 a 8 mm de largo; su sexualidad es monoica. Tiene múltiples posibilidades de uso en industria, artesanías y agroforestería (Ecuador Forestal).   |
| TBP16                             | <i>Azadirachta indica</i><br>(Neem)          | Árbol que alcanza hasta 20 metros de altura, el fuste limpio comercial llega hasta 4 m de altura y 25 cm de diámetro, se ramifica por lo general a baja altura, formando con sus ramas una copa amplia y redondeada. La corteza tiene fisuras verticales, poco profundas de color café - rojiza. Recién cortada, la madera exterior es de color crema y rojiza cuando está seca; el duramen es café rojizo semejante a la caoba. Las hojas son de posición alterna, paripinadas, compuestas de 14 a 16 folíolos de posición opuesta o ligeramente alternas en el raquis. Las inflorescencias son en panículas axilares y su fruto una pequeña drupa de forma oblonga que contiene una semilla, muy raramente dos. (Vizcarra, 1996). |
| TBP33                             | <i>Cedrelinga catenaeformis</i><br>(Chuncho) | Especie nativa que alcanza hasta 50 m de altura con diámetros de 60 a 150 cm, su fuste es recto con grandes raíces tablares, la corteza externa es café y agrietada vertical y profundamente, posee copa amplia y redondeada de gran tamaño. Presenta inflorescencias terminales de color verde-amarillentas y un fruto que es una vaina o legumbre. La madera tiene una densidad básica de 0,37 a 0,42 g/cm <sup>3</sup> (Ecuador Forestal). Se emplea en la construcción de muebles y carpintería en general.   |



| Simbología | Etiqueta                                    | Definición / Descripción  |
|------------|---|---|
| TBP13      | <i>Cordia alliodora</i><br>(Laurel)         | Es una especie que puede alcanzar hasta 35 m de altura y 40 a 60 cm de diámetro (Trujillo, 2009). Tiene hojas simples, alternas, con olor desagradable, liso por el haz y rugoso por el envés, de 10 a 12 cm de largo por 3 a 8 cm de ancho. Posee flores blancas, pequeñas de 0,5 cm de largo, hermafroditas y agrupadas en panículas muy olorosas. El fruto es una drupa de color marrón (Guerrero y López, 1993).  |
| TBP32      | <i>Cupressus spp.</i><br>(Ciprés)           | Árbol de 25 a 30 m de altura, con ramificación ascendente, formando un ángulo de 45 grados con el tronco. Tronco ensanchado en la base y a veces dividido en dos a partir de cierta altura, presenta una corteza muy agrietada formando placas de color pardo grisáceo, sus hojas son escamiformes de color verde oscuro que al frotarlas desprenden olor a limón o mandarina. Su fruto es un cono sub globoso de 25 a 35 mm de diámetro, de color marrón rojizo y grisáceo en la madurez, formado por 8-12 escamas que pueden permanecer cerrado en el árbol durante varios años y que contienen numerosas semillas.   |
| TBP9b      | <i>Eucalyptus globulus</i><br>(Eucalipto)   | Árbol que puede llegar a alcanzar los 50 m de altura y 1,20 m de diámetro. La corteza tiene un grosor de 3 cm que se desprende en tiras al madurar, dejando una segunda corteza lisa, el tronco es cilíndrico y recto; cuando es joven las hojas son opuestas, sésiles de color gris azulado y en árboles adultos son alternas, pecioladas de 15 a 25 cm de largo. Las flores son axilares, solitarias o en grupos de 2 y 3. La madera es fina y muy cotizada en el mercado local (Ecuador Forestal).   |
| TBP9c      | <i>Eucalyptus saligna</i><br>(Eucalipto)    | Árbol de tronco recto y cilíndrico de copa poco frondosa, corteza exterior (ritidoma) es marrón clara con aspecto de piel y se desprende a tiras dejando manchas grises o parduscas sobre la corteza interior, más lisa; hojas sésiles, ovaladas y grisáceas, alargándose y tornándose coriáceas y de un color verde azulado brillante de adultas, flores blancas y solitarias, tiene un fruto tipo cápsula. El turno de corte y producción es en el sexto año, por su capacidad de rebrote, la segunda rotación puede realizarse con manejo de rebrotes. El rendimiento anual entre 40 m <sup>3</sup> /ha a 50 m <sup>3</sup> /ha. La producción promedio aprovechable para pulpa por hectárea es de 250 m <sup>3</sup> /ha. |
| TBP9a      | <i>Eucalyptus urograndis</i><br>(Eucalipto) | Árbol que puede llegar a medir entre 15 y 30 m de altura. Tiene fuste recto y corteza externa color marrón claro que se desprende en tiras dejando manchas grises o parduscas sobre la corteza interior (Ecuador Forestal). Las hojas jóvenes de los eucaliptos son sésiles, ovaladas y grisáceas, alargándose y tornándose coriáceas de un color verde azulado brillante de adultas; contienen un aceite esencial, de característico olor balsámico, que es un poderoso desinfectante natural. Posee flores de color blanca y un fruto, que es una cápsula grande de color casi negro, con una tapa azulada que contiene gran cantidad de semillas (Luzar, 2007 citado por Paillacho, 2010).                                 |
| TBP15      | <i>Gmelina arborea</i><br>(Melina)          | Es un árbol de rápido crecimiento que alcanza 30 m de altura, 50 a 80 cm de diámetro del tronco y una excelente capacidad de rebrote, las hojas son grandes (10-20 cm de largo), simples, opuestas, enteras, dentadas, usualmente más o menos acorazonadas, de 10-25 cm de largo y 5-18 cm de ancho (Murillo et al, 2004). La madera bajo la corteza es de color amarillo pálido a crema o beige cuando está fresca, mudando a color marrón amarillento cuando queda expuesta, la madera es suave a moderadamente dura. El fruto tiene hasta 2,5 cm de largo, verde, suave y oscuro, se vuelve amarillo cuando está maduro y tiene un aroma afrutado.   |

| Simbología | Etiqueta                               | Definición / Descripción  |
|------------|--|---|
| TBP7a      | <i>Hevea brasiliensis</i><br>(Caucho)  | El Caucho ( <i>Hevea brasiliensis</i> Muell Arg.) en su medio natural (Amazonía), se presenta como un gran árbol de selva, su tronco es recto y cilíndrico. La altura del caucho comúnmente es superior a los 25 m, encontrándose árboles de hasta 50 m (Compagnon, 1998; Palencia, 2000). El caucho tiene una corteza verde grisácea, las hojas están compuestas de tres folíolos dispuestos en el extremo de un largo pecíolo. Las flores son pequeñas, color amarillo claro y reunidas en racimos que aparecen después de la caída de las hojas. Los frutos están constituidos por una cápsula de tres celdillas que contienen una semilla cada una (Compagnon, 1998).   |
| TBP29      | <i>Jacarandá copaia</i><br>(Jacarandá) | Árbol de fuste recto que puede alcanzar hasta 30 metros de altura, con un diámetro de 50 a 70 cm. Su tronco es recto, cilíndrico y con raíces engrosadas en la base, la corteza superficial es rugosa de color gris claro con oteaduras gris verdosas. Tiene hojas opuestas, bipinnadas de 40 a 90 cm de largo y 25 a 50 cm de ancho; sus flores son azul-púrpura en forma de campana y un fruto, que es una cápsula oblonga-comprimida de color pardo o negruzco, cuando está seca.  |
| TBP4a      | <i>Ochroma pyramidale</i><br>(Balsa)   | Debido a la ubicación de Ecuador, es una especie de crecimiento extremadamente rápido, ya que disponemos de 12 horas de luz solar durante los 365 días. El tronco es recto y cilíndrico de corteza lisa, que puede llegar a medir en promedio de 30 m de altura y 70 cm de diámetro. Tiene hojas simples, alternas, penta-lobuladas, con el pecíolo casi del tamaño de la lámina foliar; sus flores son blancas, grandes, campanuladas y solitarias. El fruto es una cápsula dehiscente. La densidad básica de la madera es de 0,12 g/cm <sup>3</sup> (Ecuador Forestal).   |
| TBP34      | <i>Parkia multijuga</i><br>(Cutanga)   | Especie de rápido crecimiento de hasta 40 m de altura y 1 m de diámetro, presenta hojas alternas y bipinnadas de aproximadamente 70 cm de largo, con una glándula en la base del pecíolo. Tiene flores amarillas en capítulos globosos, dispuestas en racimos y panículas axilares, el fruto es una legumbre aplanada y recurvada de 25 a 30 cm de largo y de color negro. Es una especie que crece bien tanto sin sombra como con sombra parcial.  |
| CPua       | <i>Persea americana</i><br>(Aguacate)  | Árbol que alcanza hasta 8 m de altura, sin embargo se pueden encontrar árboles de hasta 30 m cuya variedad no corresponde a la que es utilizada con fines comerciales, debido a la dificultad de la cosecha y a la calidad del fruto. Presenta hojas alternas, pedunculadas. Sus flores están dispuestas en racimos sub terminales; sin embargo, cada flor se abre en dos momentos distintos y separados, es decir los órganos femeninos y masculinos funcionan en diferente época, lo que evita la autofecundación. Por esta razón, las variedades se clasifican con base en el comportamiento de la inflorescencia en dos tipos: A y B. En ambos tipos, las flores se abren primero como femeninas, luego se cierran por un período fijo y se abren como masculinas en su segunda apertura. El fruto es una baya uni semillada, oval de superficie lisa o rugosa. |
| TBP20a     | <i>Pinus patula</i><br>(Pino)          | Los árboles maduros de esta especie tienen por lo general de 20 a 30 m de altura, ocasionalmente 40 m, alcanzando hasta 1 m de diámetro. Tiene hojas en forma de acículas verticalmente caídas que se agrupan entre 3, 4 y ocasionalmente en 5. Posee inflorescencias de color amarillo muy vistosas y un fruto en forma de conos puntiagudos que contiene las semillas. El ciclo fenológico desde el inicio de la floración hasta la madurez de la semilla, es aproximadamente de 24 meses.  |
| TBP20b     | <i>Pinus radiata</i><br>(Pino)         | Árbol que alcanza hasta los 30 m de altura, tiene hojas en forma de acículas, que se agrupan entre tres. Tiene el tronco recto, cuya corteza es de color café agrietada. Posee flores masculinas con estambres peltados y flores femeninas que se encuentran en conos o estróbilos. Su fruto tiene la forma de un cono, parecido a una piña y que contiene semillas aladas.   |

| Simbología | Etiqueta  | Definición / Descripción   |
|------------|---|--|
| TBP1       | <i>Prosopis juliflora</i><br>(Algarrobo)        | Árbol o arbusto espinoso de 5 a 15 m de altura, con un diámetro de hasta 40 cm. Hojas compuestas con 1 a 2 pares de ejes secundarios, que a la vez tienen de 10 a 15 pares de hojuelas elípticas de 1 cm de largo. Presenta inflorescencias de color amarillo pálido, agrupadas en espigas de 5 a 10 cm de largo. Su fruto es una vaina ondulada de 5 a 20 cm de largo y de 6 a 15 mm de ancho (Guerrero y López, 1993). Esta especie se puede usar para forraje, leña, postes, marcos de puertas, parquet, sombra y mejoramiento de suelos degradados (Borja y Lasso, 1990). De su fruto se extrae la algarrobina, de alto poder nutritivo para la alimentación humana. |
| TBP18      | <i>Schizolobium parahybum</i><br>(Pachaco)      | Árboles que pueden llegar a medir hasta 40 m de altura, su tronco es recto y cilíndrico con corteza de color blanquecino lisa, posee una copa grande cuando está aislado y en buenas condiciones de sitio, y estrecha cuando hay limitaciones de suelos y clima. Sus hojas son compuestas, bipinnadas y caducas. Sus flores son capullos amarillentos, rectos en forma de ramillete de 30 cm, en tiempo de floración son visibles a gran distancia. Su fruto es una vaina.   |
| TBP23      | <i>Tectona grandis</i><br>(Teca)                | Es un árbol caducifolio de fuste recto que puede alcanzar los 30 m de altura, con corteza áspera y fisurada de color café claro. Los árboles generalmente presentan dominancia apical, que se pierde con la madurez o cuando florece a temprana edad, originando una copa más amplia con ramas numerosas. Las hojas son simples opuestas de 11 a 85 cm de largo y de 6 a 50 cm de ancho, con peciolo gruesos. Su madera tiene buena demanda por su calidad y color.  |
| TBP10      | <i>Triplaris cumingiana</i><br>(Fernán Sánchez) | Árbol mediano de 22 a 28 metros de altura y 30 a 45 cm de diámetro. Su corteza es de color pardo claro, ramitas gruesas de color verde a castaño. Tiene hojas grandes de lámina oblonga de 12 a 30 cm de largo y 5 a 13 cm de ancho. Flores agrupadas en racimos (espigas) de 5 a 35 cm de largo y de color rojo carmín cuando son jóvenes y luego amarillentas. El fruto es cubierto por tres alas oblongas rosadas y vistosas, cada fruto tiene entre 5 y 6 cm (García, 2006).   |

| <b>Código:</b>   | <b>czn</b>                       |   |
|------------------|----------------------------------|---|
| <b>Atributo:</b> | <b>Código zona planificación</b> |   |
| Simbología       | Etiqueta                         | Definición / Descripción  |
|                  | <b>Información no disponible</b> | Cuando no se dispone o no se tiene certeza de los datos.  |
|                  | <b>Zona de planificación 1</b>   | Provincias de Esmeraldas, Imbabura, Carchi y Sucumbíos.   |
|                  | <b>Zona de planificación 2</b>   | Provincias de Pichincha, Orellana y Napo.   |
|                  | <b>Zona de planificación 3</b>   | Provincias de Tungurahua, Cotopaxi, Chimborazo y Pastaza.   |
|                  | <b>Zona de planificación 4</b>   | Provincias de Manabí, Santo Domingo de los Tsáchilas y Galápagos.   |
|                  | <b>Zona de planificación 5</b>   | Provincias de Guayas (excepto cantones de Guayaquil, Durán y Samborondón), Los Ríos, Bolívar y Santa Elena. |
|                  | <b>Zona de planificación 6</b>   | Provincias de Cañar, Azuay y Morona Santiago.   |
|                  | <b>Zona de planificación 7</b>   | Provincias de Loja, El Oro y Zamora Chinchipe.  |
|                  | <b>Zona de planificación 8</b>   | Cantones de Guayaquil, Durán y Samborondón.   |
|                  | <b>Zona de planificación 9</b>   | Distrito Metropolitano de Quito.  |



## Valores de dominio inicial D

| Código: dna_etiq          |                                  |   |
|---------------------------|----------------------------------|---|
| Atributo: Drenaje natural |                                  |   |
| Simbología                | Etiqueta                         | Definición / Descripción  |
| -1                        | <b>Información no disponible</b> | Cuando no se dispone o no se tiene certeza de los datos.  |
| E                         | <b>Excesivo</b>                  | Eliminación rápida del agua en relación al aporte por la lluvia. Suelos generalmente de texturas gruesas. Normalmente ningún horizonte permanece saturado durante varios días después de un aporte de agua.   |
| B                         | <b>Bueno</b>                     | Eliminación fácil del agua de precipitación, aunque no rápidamente. Suelos de textura media a fina. Algunos horizontes pueden permanecer saturados durante unos días después de un aporte de agua. Sin moteados en los 100 cm superiores o con menos de un 2%. El nivel freático se encuentra a profundidades mayores de 120 cm.  |
| M                         | <b>Moderado</b>                  | Eliminación lenta del agua en relación al aporte. Suelos con un amplio intervalo de texturas. Algunos horizontes pueden permanecer saturados durante más de una semana después del aporte de agua. Moteados del 2% al 20% equivalente entre 60 y 100 cm. Presencia de una capa de permeabilidad lenta, o un nivel freático alto (60-90 cm de profundidad).  |
| X                         | <b>Mal drenado</b>               | Eliminación muy lenta del agua en relación al suministro. Suelos con un amplio intervalo de texturas. Los horizontes permanecen saturados por agua durante varios meses. Rasgos gleicos (coloraciones oscuras, azulados y verdosos). Problemas de hidromorfismo. Estas características se observan por lo general en zonas deprimidas y con régimen de humedad ácuico. Los moteados se distinguen usualmente desde la superficie. El nivel freático está por lo general cerca de la superficie. |
| Sin                       | <b>Sin suelo</b>                 | Roca, afloramientos rocosos.  |

## Valores de dominio inicial E

| Código: eda             |                        |  |
|-------------------------|------------------------|--|
| Atributo: Estado actual |                        |  |
| Simbología              | Etiqueta               | Definición / Descripción   |
| 1                       | <b>Operativo</b>       | Lugar que está en pleno funcionamiento y realizando las labores de almacenamiento correspondientes.  |
| 2                       | <b>No operativo</b>    | Lugar que dejó de funcionar y que no se realizan las labores de almacenamiento correspondientes; sin embargo, se informa que esta inoperatividad es temporal, ya que se piensa reiniciar en corto tiempo nuevamente las actividades. |
| 3                       | <b>En construcción</b> | Lugar que entrará en funcionamiento en cuanto cumpla con las condiciones estructurales para operar.  |

| Código: efa                        |                 |   |
|------------------------------------|-----------------|---|
| Atributo: Estado de funcionamiento |                 |   |
| Simbología                         | Etiqueta        | Definición / Descripción  |
|                                    | <b>Activa</b>   | Granja que está en pleno funcionamiento y realizando las labores correspondientes a la producción avícola, se incluyen en esta condición aquellas granjas que al momento de la entrevista no mantienen aves por encontrarse en vacío sanitario. |
|                                    | <b>Inactiva</b> | Granja que dejó de funcionar y que no se realizan labores correspondientes a la actividad avícola.  |

| Código: eri               |                            |   |
|---------------------------|----------------------------|---|
| Atributo: Categoría erial |                            |   |
| Simbología                | Etiqueta                   | Definición / Descripción  |
|                           | <b>Suelo descubierto</b>   | Área desprovista de vegetación, que puede estar erosionada, en proceso de erosión o que no tiene un uso determinado.                              |
| OSa                       | <b>Afloramiento rocoso</b> | Estructura geológica que emerge a la superficie terrestre y que constituye extensiones considerables de materiales pétreos de diferentes tamaños. |
| OSs                       | <b>Área salina</b>         | Terreno improductivo por la presencia abundante de sales.   |
| OSp                       | <b>Playa</b>               | Ribera del mar o de los ríos, formada de arenales en superficie casi plana.   |
| OSb                       | <b>Banco de arena</b>      | Depósitos minerales que se forman en el mar o en los ríos, por los sedimentos que éstos arrastran.  |

| Código: ets                 |                    |                          |
|-----------------------------|--------------------|--------------------------|
| Atributo: Estado de siembra |                    |                          |
| Simbología                  | Etiqueta           | Definición / Descripción |
| 0                           | <b>Sembrado</b>    |                          |
| 1                           | <b>No sembrado</b> |                          |

| Código: evv               |                                  |   |
|---------------------------|----------------------------------|---|
| Atributo: Edad del vivero |                                  |   |
| Simbología                | Etiqueta                         | Definición / Descripción  |
| -1                        | <b>Información no disponible</b> | Cuando no se dispone o no se tiene certeza de los datos.                                |
|                           | <b>0 - 3 meses</b>               |   |
|                           | <b>&gt; 3 - 6 meses</b>          |   |
|                           | <b>&gt; 6 - 12 meses</b>         |   |
|                           | <b>&gt; 12 meses</b>             |   |
| 999                       | <b>Otro</b>                      | Valor que no consta en los valores de atributo especificados, descrito en el campo txt. |
| NA                        | <b>No aplicable</b>              | Indica que el atributo no es aplicable al objeto.                                       |

## Valores de dominio inicial F

| Código: fet_etiq     |                                  |  |
|----------------------|----------------------------------|--|
| Atributo: Fertilidad |                                  |  |
| Simbología           | Etiqueta                         | Definición / Descripción   |
| -1                   | <b>Información no disponible</b> | Cuando no se dispone o no se tiene certeza de los datos.   |
| Mb                   | <b>Muy baja</b>                  | Baja capacidad de intercambiar los cationes, muy baja disponibilidad de nutrientes debido al bajo pH, y muy baja saturación de bases. Suelos con texturas arenosas y contenidos de materia orgánica muy bajos.                         |
| B                    | <b>Baja</b>                      | Escasa capacidad de intercambio de cationes, baja disponibilidad de nutrientes, y baja saturación de bases. Suelos con contenidos de materia orgánica bajos y de textura de arenoso a arenoso francoso.                                |
| M                    | <b>Mediana</b>                   | Moderada capacidad de intercambio catiónico, buena disponibilidad de nutrientes, y mediana saturación de bases. Estos suelos presentan clases texturales variables de arcillosos a francos, con contenidos de materia orgánica medios. |
| A                    | <b>Alta</b>                      | Alta capacidad de intercambio catiónico y alta saturación de bases. Suelos con altos contenidos de materia orgánica y de texturas francas. Óptima disponibilidad de nutrientes.  |

## Valores de dominio inicial M

| Código: mos_etiq                      |                                  |  |
|---------------------------------------|----------------------------------|--|
| Atributo: Régimen de materia orgánica |                                  |  |
| Simbología                            | Etiqueta                         | Definición / Descripción   |
| -1                                    | <b>Información no disponible</b> | Cuando no se dispone o no se tiene certeza de los datos.                   |
| CoB                                   | <b>Bajo (Costa)</b>              | Suelos de la costa con un contenido de materia orgánica menor a 1,0 %.     |
| CoM                                   | <b>Medio (Costa)</b>             | Suelos de la costa con un contenido de materia orgánica entre 1,0 - 2,0%.  |
| CoA                                   | <b>Alto (Costa)</b>              | Suelos de la costa con un contenido de materia orgánica mayor a 2,0%.      |
| SiB                                   | <b>Bajo (Sierra)</b>             | Suelos de la sierra con un contenido de materia orgánica menor a 3,0%.     |
| SiM                                   | <b>Medio (Sierra)</b>            | Suelos de la sierra con un contenido de materia orgánica entre 3,0 - 5,0%. |
| SiA                                   | <b>Alto (Sierra)</b>             | Suelos de la sierra con un contenido de materia orgánica mayor a 5,0%.     |
|                                       | <b>Bajo (Amazonía)</b>           |  |
|                                       | <b>Medio (Amazonía)</b>          |  |
|                                       | <b>Alto (Amazonía)</b>           |  |



## Valores de dominio inicial N

| Código: <b>nal</b>                   |                              |  |
|--------------------------------------|------------------------------|--|
| Atributo: <b>Nivel de alteración</b> |                              |  |
| Simbología                           | Etiqueta                     | Definición / Descripción   |
|                                      | <b>Poco alterado</b>         | Es el grado de alteración de la cobertura vegetal natural en el cual se evidencia un bajo nivel de amenaza, en relación con los criterios de accesibilidad y otras presiones externas.     |
|                                      | <b>Medianamente alterado</b> | Es el grado de alteración de la cobertura vegetal natural en el cual se evidencia un nivel de amenaza moderada, en relación con los criterios de accesibilidad y otras presiones externas. |
|                                      | <b>Muy alterado</b>          | Es el grado de alteración de la cobertura vegetal natural en el cual se evidencia un nivel de amenaza muy alta, dadas las facilidades de accesibilidad y otras presiones externas.         |

| Código: <b>npz</b>               |                            |  |
|----------------------------------|----------------------------|--|
| Atributo: <b>Nombre pastizal</b> |                            |  |
| Simbología                       | Etiqueta                   | Definición / Descripción   |
| Pba                              | <b>Braquiaria</b>          | Se lo conoce comúnmente como pasto alambre, es originario de África, tiene tolerancia a las sequías, pero no a las heladas. <i>Brachiaria decumbens</i> .  |
| Pbl                              | <b>Buffel</b>              | Típica especie forrajera subtropical para ganadería de cría en zonas marginales. Se adapta a regiones templado-cálidas subtropicales con lluvias estacionales y larga estación seca y se caracteriza por su resistencia a la sequía, pastoreo intenso y quema. <i>Cenchrus ciliaris</i> .  |
| Pca                              | <b>Centrosema</b>          | Es originario de América y África tropical. La especie tipo es clitoria brasiliana. <i>Centrosema plumieri</i> sp.   |
| Pds                              | <b>Dallis</b>              | Es un forraje vigoroso, perenne, apetecido por el ganado, de cual puede mantener hasta 3 cabezas por hectárea. Contiene proteína, grasa y otros elementos alimenticios. Es originario de Argentina y Brasil. Forma matas aisladas, por lo que se aconseja sembrar bastante semilla por unidad de superficie. Prefiere las tierras pesadas, francas, bajas, húmedas, y soporta los encharcamientos. Tiene hojas que alcanzan un largo de 35 a 75 centímetros y tallos que llegan hasta 1 metro. <i>Paspalum dilatatum</i> . |
| Pee                              | <b>Elefante (merkeron)</b> | Por la duración de su ciclo de vida es perenne alto. Tiene muy alta productividad, tanto para forraje, para el ganado, como para su uso para biocombustible. <i>Pennisetum purpureum</i> .   |
| Pea                              | <b>Estrella</b>            | Gramínea perenne que produce tallos con entrenudos largos y abundantes estolones. Posee inflorescencia digitada o subdigitada. Es un pasto muy utilizado para alimentación de equinos. Responde muy bien a la fertilización y al riego. Se debe manejar con períodos de descanso de 27 días y puede soportar cargas animales de 4 unidades animales por hectárea. <i>Cynodon Plectostachium</i> .  |
| Pfa                              | <b>Festuca alta</b>        | Es una forrajera de clima templado muy importante dentro de los sistemas de producción extensivos de ganado y se la cultiva con ese fin. <i>Festuca arundinacea</i> sp.  |

| Simbología | Etiqueta             | Definición / Descripción  |
|------------|----------------------|---|
| Pge        | <b>Gramalote</b>     | Es una gramínea nativa, cuyas principales características son: crecimiento erecto, pero en su base es decumbente y frondosa, alcanza una altura promedio entre 1 y 1,5 metros, sus tallos son generalmente delgados pero se lignifican fácilmente por lo cual se tornan leñosos después de la cosecha. Su inflorescencia es característicamente de color marrón en forma de racimo con muchos granos. <i>Paspalum fasciculatum</i> .  |
| Pga        | <b>Guinea</b>        | En una gramínea perenne rizomatosa. Es fuente de alimento para las larvas de la mariposa Orsotriaena medus. <i>Megathyrus maximus sp.</i>   |
| Pjo        | <b>Janeiro</b>       | Es una gramínea de sistema radical no muy profundo pero bastante extenso y ramificado; produce tallos largos y rastreros de unos 16 mm de grosor y una longitud de 2 a 5 metros. <i>Phalaris arundinacea</i> .  |
| Pko        | <b>Kikuyo</b>        | Posee un crecimiento muy agresivo que le permite dominar las demás especies que se siembren con ella, inclusive la bermuda. Competidor e invasor si se implanta junto a otras especies. Tiene una excelente resistencia al tránsito intenso. Tolera altas temperaturas. <i>Pennisetum clandestinum</i> .  |
| Pku        | <b>Kudzu</b>         | Constituye una de las plantas invasoras más activas, cubriendo rápidamente la vegetación existente y matándola al impedirle la absorción de la luz solar en el proceso de la fotosíntesis. <i>Pueraria Lobata sp.</i>   |
| Pmu        | <b>Marandu</b>       | Es una planta herbácea perenne, semierecta a erecta y forma macollas. Las hojas son en forma de lanzas y la inflorescencia es racimosa. Presenta tolerancia al salivazo y se asocia bien con leguminosas forrajeras. Es tolerante a la sequía, no resiste encharcamientos prolongados y es medianamente tolerante a la sombra. <i>Brachiaria brizantha</i> .  |
| Pmy        | <b>Micay</b>         | Es de la talla medio, y puede alcanzar hasta los 2 m de altura. En primavera, verano, otoño, invierno toma una coloración verde blanco. Se trata de plantas siempre verdes que mantienen las hojas por todo el año. Estas plantas dan origen a un arbusto de forma redondeada. El pasto micay tiene el desarrollo de una graminácea ornamental. <i>Axonopus micay</i> .   |
| Pml        | <b>Miel</b>          | Es una especie de gramínea tropical a subtropical, perenne de la familia de las Poaceae. Se recupera bien después de una sequía o de pastoreo. <i>Paspalum dilatatum sp.</i>  |
| Prn        | <b>Ryegrass</b>      | Se utiliza como forraje de corte para caballos y vacas y también para aves. No debe dejarse semillar. Se siembra a razón de 2530 kilogramos por hectárea. Prefiere tierras húmedas, fértiles. Si la tierra no es rica requiere fertilizantes con bastante fósforo. Por ejemplo: la fórmula 4-12-4. También la aplicación de materia orgánica produce buenos rendimientos. <i>Lolium perenne spp.</i>  |
| Psa        | <b>Saboya</b>        | Son plantas perennes que forman macollas, pueden alcanzar hasta 3 m de altura y de 1 a 1,5 m de diámetro de la macolla. Los tallos son erectos y ascendentes con una vena central pronunciada. La inflorescencia se presenta en forma de panoja abierta de 12 a 40 cm de longitud. Las raíces son fibrosas, largas y nudosas y ocasionalmente tienen rizomas, esto confiere cierta tolerancia a la sequía. Necesita suelos de media a alta fertilidad, bien drenados con pH de 5 a 8 y no tolera suelos inundables. Alturas entre 0 - 1500 m.s.n.m. y precipitación entre 1000 mm y 3500 mm por año, crece muy bien en temperaturas altas. <i>Panicum maximum</i> . |
| Ptb        | <b>Trébol blanco</b> | Especie herbácea perenne. El trébol blanco es ampliamente utilizado en producción de forraje. Su principal utilización es el pastoreo a diente en mezcla con gramíneas. <i>Trifolium repens sp.</i>   |
| Ptr        | <b>Trébol rojo</b>   | Es una planta de vida corta, perenne, con un hábito de crecimiento denso. Es de fácil propagación vegetativa gracias a su hábito estolonífero, y su gran persistencia al ser pastado a diente. <i>Trifolium pratense sp.</i>  |

| Simbología | Etiqueta | Definición / Descripción  |
|------------|----------|---|
| Pya        | Yaragua  | Es una planta perenne a veces anual, macollada, que alcanza los 3 m de altura y resistente a la sequía. Principalmente es utilizado para pastoreo directo y algunas veces henificado. <i>Hyparrhenia rufa sp.</i> |

## Valores de dominio inicial P

| Código:    | pdc                             |  |
|------------|---------------------------------|--|
| Atributo:  | Procedencia                     |  |
| Simbología | Etiqueta                        | Definición / Descripción                                 |
| -1         | Información no disponible       | Cuando no se dispone o no se tiene certeza de los datos. |
| 1          | Granja Propia                   |  |
| 2          | Granja Reproductora             |  |
| 3          | Feria                           |  |
| 4          | Importación                     |  |
| 5          | Granja Reproductora/Feria       |  |
| 6          | Granja Reproductora/Importación |  |
| 7          | Compra nacional                 |  |

| Código:    | ped_etiq                  |  |
|------------|---------------------------|--|
| Atributo:  | Pedregosidad              |  |
| Simbología | Etiqueta                  | Definición / Descripción   |
| -1         | Información no disponible | Cuando no se dispone o no se tiene certeza de los datos.   |
| S          | Nula                      | No posee fragmentos gruesos.   |
| M          | Muy pocas                 | Menor a 10% de fragmentos gruesos, y no interfieren con el laboreo.  |
| P          | Pocas                     | 10 a 25% de fragmentos gruesos, implica interferencia con el laboreo, es posible el cultivo de plantas de escarda. |
| F          | Frecuentes                | 25 a 50% de fragmentos gruesos, implica dificultad para el laboreo, es posible la producción de pasto.             |
| A          | Abundantes                | 50 a 75% de fragmentos gruesos, no es posible el uso de maquinaria agrícola.                                       |
| R          | Pedregoso (rocoso)        | Mayor a 75% de fragmentos gruesos en la superficie, excesivamente pedregoso como para ser cultivado.               |



| Código: pef_etiq               |                                  |  |
|--------------------------------|----------------------------------|--|
| Atributo: Profundidad efectiva |                                  |  |
| Simbología                     | Etiqueta                         | Definición / Descripción                                 |
| -1                             | <b>Información no disponible</b> | Cuando no se dispone o no se tiene certeza de los datos. |
| Ms                             | <b>Muy superficial</b>           | De 0 a 10 cm de profundidad.                             |
| S                              | <b>Superficial</b>               | De 11 a 20 cm de profundidad.                            |
| Pp                             | <b>Poco profundo</b>             | De 21 a 50 cm de profundidad.                            |
| M                              | <b>Moderadamente profundo</b>    | De 51 a 100 cm de profundidad.                           |
| P                              | <b>Profundo</b>                  | Mayor a 100 cm de profundidad.                           |
| Sin                            | <b>Sin suelo</b>                 | Roca, afloramientos rocosos.                             |

| Código: pen_etiq    |                                  |  |
|---------------------|----------------------------------|--|
| Atributo: Pendiente |                                  |  |
| Simbología          | Etiqueta                         | Definición / Descripción                                 |
| -1                  | <b>Información no disponible</b> | Cuando no se dispone o no se tiene certeza de los datos. |
| 1                   | <b>Plana</b>                     | 0 - 2%   |
| 2                   | <b>Muy suave</b>                 | >2 - 5%  |
| 3                   | <b>Suave</b>                     | >5 - 12%   |
| 4                   | <b>Media</b>                     | >12 - 25%  |
| 5                   | <b>Media a fuerte</b>            | >25 - 40%  |
| 6                   | <b>Fuerte</b>                    | >40 - 70%  |
| 7                   | <b>Muy fuerte</b>                | >70 - 100%   |
| 8                   | <b>Escarpada</b>                 | >100 - 150%  |
| 9                   | <b>Muy escarpada</b>             | >150 - 200%  |
| 10                  | <b>Abrupta</b>                   | >200%  |

| Código: phs_etiq              |                                  |   |
|-------------------------------|----------------------------------|---|
| Atributo: Potencial hidrógeno |                                  |   |
| Simbología                    | Etiqueta                         | Definición / Descripción  |
| -1                            | <b>Información no disponible</b> | Cuando no se dispone o no se tiene certeza de los datos.  |
| Mac                           | <b>Muy ácido</b>                 | Menor a 5,0 pH: condiciones desfavorables para los cultivos; posible toxicidad de Al y Mn; deficiencia de cationes divalentes intercambiables.  |
| Ac                            | <b>Ácido</b>                     | 5,0 a 5,5 pH: necesidad de encalar para la mayoría de los cultivos; deficiencia de P, Ca, K, Mg, Mo y N; exceso de Co, Cu, Fe, Na, Zn. Suelos sin carbonato cálcico. Actividad microbiana escasa. |
| MeAc                          | <b>Medianamente ácido</b>        | 5,5 a 6,0 pH: baja solubilidad del P y regular disponibilidad de Ca y Mg; algunos cultivos como las leguminosas requieren encalamiento.   |

| Simbología | Etiqueta                     | Definición / Descripción   |
|------------|------------------------------|--|
| Lac        | <b>Ligeramente ácido</b>     | 6,0 a 6,5 pH: condición adecuada para el crecimiento de la mayoría de los cultivos.  |
| PN         | <b>Prácticamente neutro</b>  | 6,5 a 7,0 pH: buena disponibilidad de Ca y Mg; moderada disponibilidad de P; baja disponibilidad de los microelementos con excepción del Mo.   |
| N          | <b>Neutro</b>                | 7,0 a 7,5 pH: condición adecuada para el crecimiento de la mayoría de los cultivos.  |
| LAI        | <b>Ligeramente alcalino</b>  | 7,5 a 8,0 pH: posible exceso de Ca, Mg y carbonatos; baja solubilidad del P y microelementos con excepción del Mo. Posible necesidad de tratar el suelo con enmiendas como por ejemplo, el yeso.   |
| Mal        | <b>Medianamente alcalino</b> | 8,0 a 8,5 pH: posible exceso de sodio intercambiable; se inhibe el crecimiento de la mayoría de los cultivos. Se tiene la necesidad de tratar el suelo con enmiendas.  |
| Al         | <b>Alcalino</b>              | Mayor a 8,5 pH: exceso de sodio intercambiable (PSI>15%); se inhibe el crecimiento de la mayoría de los cultivos; existiendo la necesidad de tratar el suelo con enmiendas. Presencia de MgCO <sub>3</sub> en caso de no existir sodio intercambiable. |
| Sin        | <b>Sin suelo</b>             | Roca, afloramientos rocosos.   |

| Código:    | pnf_etiq                         |   |
|------------|----------------------------------|---|
| Atributo:  | Profundidad nivel freático       |   |
| Simbología | Etiqueta                         | Definición / Descripción  |
| -1         | <b>Información no disponible</b> | Cuando no se dispone o no se tiene certeza de los datos.  |
| NS         | <b>Muy superficial</b>           | 0 a 10 cm: es muy superficial el nivel freático.  |
| LS         | <b>Superficial</b>               | 11 a 20 cm: es superficial el nivel freático.   |
| S          | <b>Poco profundo</b>             | 21 a 50 cm: es poco profundo el nivel freático.   |
| MS         | <b>Medianamente profundo</b>     | 51 a 100 cm: es medianamente profundo el nivel freático.  |
| ES         | <b>Profundo</b>                  | Mayor a 100 cm: es profundo el nivel freático.  |
| Sin        | <b>Sin evidencia</b>             | Se categoriza sin evidencia cuando no se encuentra el nivel freático y se llega a una profundidad considerable. |

| Código:    | ppg                              |  |
|------------|----------------------------------|--|
| Atributo:  | Tipo de producción agrícola      |  |
| Simbología | Etiqueta                         | Definición / Descripción                                 |
| -1         | <b>Información no disponible</b> | Cuando no se dispone o no se tiene certeza de los datos. |
| 1          | <b>Orgánica</b>                  |  |
| 2          | <b>Convencional</b>              |  |
| 3          | <b>Mixta</b>                     |  |

## Valores de dominio inicial S

| Código: sal_etiq    |                                  |   |
|---------------------|----------------------------------|---|
| Atributo: Salinidad |                                  |   |
| Simbología          | Etiqueta                         | Definición / Descripción  |
| -1                  | <b>Información no disponible</b> | Cuando no se dispone o no se tiene certeza de los datos.                                |
| NS                  | <b>No salino</b>                 | Menor a 2,0 dS/m: nivel de sales que no limitan el rendimiento.                         |
| LS                  | <b>Ligeramente salino</b>        | 2,0 a 4,0 dS/m: nivel de sales ligeramente tóxico con excepción de cultivos tolerantes. |
| S                   | <b>Salino</b>                    | 4,0 a 8,0 dS/m: nivel de sales tóxico en mayoría de cultivos.                           |
| MS                  | <b>Muy salino</b>                | 8,0 a 16,0 dS/m: nivel de sales muy tóxico en los cultivos.                             |
| ES                  | <b>Extremadamente salino</b>     | Mayor a 16,0 dS/m: nivel de sales extremadamente tóxico en los cultivos.                |
| Sin                 | <b>Sin suelo</b>                 | Roca, afloramientos rocosos.  |

## Valores de dominio inicial T

| Código: tcu               |                            |   |
|---------------------------|----------------------------|---|
| Atributo: Tipo de cultivo |                            |   |
| Simbología                | Etiqueta                   | Definición / Descripción  |
|                           | <b>Cereales</b>            | Plantas herbáceas cuyos granos o semillas se emplan para la alimentación humana o del ganado, generalmente molidos en forma de harina.    |
|                           | <b>Condimentos</b>         | Sustancia o mezcla comestible que se añade en cantidades relativamente pequeñas a los alimentos.  |
|                           | <b>Fibras</b>              | Parte de las plantas comestibles que resiste la digestión.  |
|                           | <b>Flores</b>              | Estructura reproductiva característica de las plantas llamadas espermatofitas o fanerógamas.  |
|                           | <b>Frutales</b>            | Órgano procedente de la flor, o de partes de ella, que contiene a las semillas hasta que éstas maduran y luego contribuye a diseminarlas. |
|                           | <b>Industriales</b>        | Destinadas a obtener productos de uso no alimenticio, como el tabaco, el algodón, etc.  |
|                           | <b>Hortalizas</b>          | Conjunto de plantas cultivadas generalmente en huertas o regadíos, que se consumen como alimento.   |
|                           | <b>Leguminosas</b>         | Son una familia fácilmente reconocible por su fruto tipo legumbre y sus hojas compuestas y estipuladas.                                   |
|                           | <b>Medicinales</b>         | Recurso cuya parte o extracto se emplean como drogas en el tratamiento de alguna afección.  |
|                           | <b>Oleaginosas</b>         | Vegetales de cuya semilla o fruto puede extraerse aceite, en algunos casos comestible y en otros de uso industrial.                       |
|                           | <b>Raíces y tubérculos</b> | Tallo subterráneo modificado y engrosado donde se acumulan los nutrientes de reserva para la planta.                                      |



| Simbología | Etiqueta           | Definición / Descripción |
|------------|--------------------|--------------------------|
|            | Tallos comestibles |                          |

| Código: tdp              |           |  |
|--------------------------|-----------|--|
| Atributo: Tipo de páramo |           |  |
| Simbología               | Etiqueta  | Definición / Descripción   |
| PH                       | Herbáceo  | Tipo de vegetación conformada principalmente por hierbas (pajonal), es decir vegetación no lignificada y que está presente en más de un 50% de la cobertura de páramo. |
| PA                       | Arbustivo | Tipo de vegetación de aspecto leñoso que está presente en más de un 50% de la cobertura de páramo.   |

| Código: tea                            |                    |                          |
|--|--------------------|--------------------------|
| Atributo: Tipo de extractora de aceite |                    |                          |
| Simbología                             | Etiqueta           | Definición / Descripción |
| 1                                      | Palma y/o Palmiste |                          |
| 2                                      | Coco               |                          |

| Código: tfe                           |                   |   |
|---------------------------------------|-------------------|---|
| Atributo: Tipo de maquinaria agrícola |                   |   |
| Simbología                            | Etiqueta          | Definición / Descripción  |
| 1                                     | Tractor roturador | Maquinaria agrícola del Ministerio de Agricultura y Ganadería utilizada para la rehabilitación de los suelos endurecidos tipo cangahua. |

| Código: tfn                   |          |  |
|-------------------------------|----------|--|
| Atributo: Tipo de faenamiento |          |  |
| Simbología                    | Etiqueta | Definición / Descripción   |
| 1                             | Avícola  | Faenamiento de aves en general: pollos o gallinas, pavos, codornices, avestruces, otras. |
| 2                             | Porcino  | Faenamiento de cerdos  |
| 3                             | Bovino   | Faenamiento de reses: toros, vacas, vaconas  |
| 4                             | Ovino    | Faenamiento de corderos  |

| Código: tfu                  |                           |  |
|------------------------------|---------------------------|--|
| Atributo: Tipo de fumigación |                           |  |
| Simbología                   | Etiqueta                  | Definición / Descripción                                 |
| -1                           | Información no disponible | Cuando no se dispone o no se tiene certeza de los datos. |

| Simbología | Etiqueta        | Definición / Descripción   |
|------------|-----------------|--|
| 1          | Manual/Mecánica | El tipo de fumigación que tiene la finca bananera es manual/mecánica.          |
| 2          | Aérea           | El tipo de fumigación que tiene la finca bananera es aérea.                    |
| 3          | Mixta           | El tipo de fumigación que tiene la finca bananera es manual, mecánica y aérea. |

| Código:    | tga                  |   |
|------------|----------------------|---|
| Atributo:  | Tipo ganado acopiado |   |
| Simbología | Etiqueta             | Definición / Descripción  |
| 1          | Avícola              | Acopio de aves en general: pollos o gallinas, pavos, codornices, avestruces, otras. |
| 2          | Porcino              | Acopio de cerdos  |
| 3          | Bovino               | Acopio de reses: toros, vacas, vaconas  |
| 4          | Ovino                | Acopio de corderos  |

| Código:     | tgr                              |   |
|-------------|----------------------------------|---|
| Atributo:   | Tipo de mosaico agropecuario     |   |
| Simbología  | Etiqueta                         | Definición / Descripción  |
| Mh          | Misceláneo de hortalizas         | Agrupación de cultivos de hortalizas que se encuentran mezclados entre sí y que no pueden ser individualizados.         |
| Mf          | Misceláneo de flores             | Agrupación de cultivos de flores que se encuentran mezclados entre sí y que no pueden ser individualizados.             |
| Mr          | Misceláneo de frutales           | Agrupación de cultivos de frutales que se encuentran mezclados entre sí y que no pueden ser individualizados.           |
| CACm - CALf | Maíz - fréjol                    | Agrupación de los cultivos de maíz y fréjol.  |
| Me          | Misceláneo de cereales           | Agrupación de cultivos de cereales que se encuentran mezclados entre sí y que no pueden ser individualizados.           |
| Mc          | Misceláneo de ciclo corto        | Agrupación de cultivos de ciclo corto que se encuentran mezclados entre sí y que no pueden ser individualizados.        |
| Ma          | Misceláneo de plantas aromáticas | Agrupación de cultivos de plantas aromáticas que se encuentran mezclados entre sí y que no pueden ser individualizados. |
| Mxb         | Misceláneo indiferenciado        | Agrupación de varios cultivos que se encuentran mezclados entre sí y que no pueden ser individualizados.                |

| Código:    | tmp                    |  |
|------------|------------------------|--|
| Atributo:  | Temporalidad           |  |
| Simbología | Etiqueta               | Definición / Descripción   |
| CA         | Cultivo anual          | Cultivos agrícolas, cuyo ciclo vegetativo es estacional, pudiendo ser cosechados una o más veces al año. |
| CS         | Cultivo semipermanente | Cultivos agrícolas, cuyo ciclo vegetativo dura entre uno y tres años.                                    |

| Simbología | Etiqueta           | Definición / Descripción   |
|------------|--------------------|--|
| CP         | Cultivo permanente | Cultivos agrícolas, cuyo ciclo vegetativo es mayor a tres años, y ofrece durante este período varias cosechas. |

| Código:    | tox_etiq                  |  |
|------------|---------------------------|--|
| Atributo:  | Toxicidad                 |  |
| Simbología | Etiqueta                  | Definición / Descripción   |
| -1         | Información no disponible | Cuando no se dispone o no se tiene certeza de los datos.   |
| S          | Nula                      | Ausencia de acidez de aluminio e hidrógeno intercambiable. Ausencia de carbonatos, sin reacción al HCL. Aplicable tanto para la costa como para la sierra.   |
| La         | Ligera (AC)               | Menor a 0,50 meq/100 ml: Ligera acidez de aluminio e hidrógeno intercambiable. Aplicable tanto para la costa como para la sierra.                            |
| Ma         | Media (AC)                | 0,50 a 1,5 meq/100 ml: Media acidez de aluminio e hidrógeno intercambiable. Aplicable tanto para la costa como para la sierra.                               |
| Aa         | Alta (AC)                 | Mayor a 1,5 meq/100 ml: Alta acidez de aluminio e hidrógeno intercambiable. Aplicable tanto para la costa como para la sierra.                               |
| Lc         | Ligera (CAR)              | 0 a 10%: Reacción ligera al HCL, presencia de pequeñas burbujas. Contenido de carbonatos bajo y muy bajo.  |
| Mc         | Media (CAR)               | 11 a 25%: Reacción moderada al HCL, presencia de burbujas con espuma baja. Contenido de carbonatos normal.   |
| Ac         | Alta (CAR)                | Mayor a 25%: Reacción fuerte y extremadamente fuerte al HCL, presencia de efervescencia con burbujas y espuma alta. Contenido de carbonatos alto y muy alto. |
| Sin        | Sin suelo                 | Roca, afloramientos rocosos.   |

| Código:    | tpf                         |  |
|------------|-----------------------------|--|
| Atributo:  | Tipo de plantación forestal |  |
| Simbología | Etiqueta                    | Definición / Descripción   |
|            | Protección                  | Bosques cultivados que se destinan a salvaguardar o rehabilitar un área determinada.     |
|            | Producción                  | Bosques cultivados que se destinan para la obtención permanente de productos forestales. |

| Código:    | tsu_etiq                  |  |
|------------|---------------------------|--|
| Atributo:  | Textura superficial       |  |
| Simbología | Etiqueta                  | Definición / Descripción   |
| -1         | Información no disponible | Cuando no se dispone o no se tiene certeza de los datos.   |
| A          | Arena                     | Cuando los porcentajes de las partículas se distribuyen así: arcilla de 0-10%, limo de 0-15% y arena de 86-100%. |



| Simbología | Etiqueta                      | Definición / Descripción   |
|------------|-------------------------------|--|
| AMF        | <b>Arena muy fina</b>         | Cuando los porcentajes de las partículas se distribuyen así: arcilla de 0-10%, limo de 0-15%, arena de 86-100%, y el tamaño de la arena es de 125 a 200 µm.  |
| Afi        | <b>Arena fina</b>             | Cuando los porcentajes de las partículas se distribuyen así: arcilla de 0-10%, limo de 0-15%, arena de 86-100%, y el tamaño de la arena es de 200 a 630 µm.  |
| AM         | <b>Arena media</b>            | Cuando los porcentajes de las partículas se distribuyen así: arcilla de 0-10%, limo de 0-15%, arena de 86-100%, y el tamaño de la arena es de 630 a 1250 µm. |
| AG         | <b>Arena gruesa</b>           | Cuando los porcentajes de las partículas se distribuyen así: arcilla de 0-10%, limo de 0-15%, arena de 86-100%, y el tamaño de la arena es mayor a 1250 µm.  |
| AF         | <b>Areno francoso</b>         | Cuando los porcentajes de las partículas se distribuyen así: arcilla de 0-14%, limo de 0-30% y arena de 72-88%.  |
| F          | <b>Franco</b>                 | Cuando los porcentajes de las partículas se distribuyen así: arcilla de 7-27%, limo de 28-50%, y arena de 23-52%.  |
| FA         | <b>Franco arenoso</b>         | Cuando los porcentajes de las partículas se distribuyen así: arcilla de 0-20%, limo de 0-50%, y arena de 42-70%.   |
| FL         | <b>Franco limoso</b>          | Cuando los porcentajes de las partículas se distribuyen así: arcilla de 0-27%, limo de 50-88%, y arena de 0-48%.   |
| FY         | <b>Franco arcilloso</b>       | Cuando los porcentajes de las partículas se distribuyen así: arcilla de 27-40%, limo de 15-52%, y arena de 20-45%.   |
| FYA        | <b>Franco arcillo-arenoso</b> | Cuando los porcentajes de las partículas se distribuyen así: arcilla de 20-35%, limo de 0-28%, y arena de 45-80%.  |
| FYL        | <b>Franco arcillo-limoso</b>  | Cuando los porcentajes de las partículas se distribuyen así: arcilla de 27-40%, limo de 40-73%, y arena de 0-20%.  |
| L          | <b>Limoso</b>                 | Cuando los porcentajes de las partículas se distribuyen así: arcilla de 0-11%, limo de 80-100%, y arena de 0-18%.  |
| Y          | <b>Arcilloso</b>              | Cuando los porcentajes de las partículas se distribuyen así: arcilla de 40-100%, limo de 0-40%, y arena de 0-44%.  |
| YA         | <b>Arcillo-arenoso</b>        | Cuando los porcentajes de las partículas se distribuyen así: arcilla de 35-55%, limo de 0-20%, y arena de 45-65%.  |
| YL         | <b>Arcillo-limoso</b>         | Cuando los porcentajes de las partículas se distribuyen así: arcilla de 40-60%, limo de 40-60%, y arena de 0-20%.  |
| YP         | <b>Arcilla pesada</b>         | Cuando los porcentajes de las partículas se distribuyen así: arcilla de 60-100%, limo de 0-40%, y arena de 0-44%.  |
| Sin        | <b>Sin suelo</b>              | Roca, afloramientos rocosos.   |

| <b>Código:</b>   | <b>ttn</b>                          |                          |
|------------------|-------------------------------------|--------------------------|
| <b>Atributo:</b> | <b>Tipo de tierra en transición</b> |                          |
| Simbología       | Etiqueta                            | Definición / Descripción |
| TDp              | <b>Tierra agrícola sin cultivo</b>  |                          |
| TDa              | <b>Barbecho de palma</b>            |                          |
| TDb              | <b>Barbecho</b>                     |                          |

| <b>Código:</b> tva                            |                                   |  |
|---|-----------------------------------|--|
| <b>Atributo:</b> Tipo de vegetación arbustiva |                                   |  |
| <b>Simbología</b>                             | <b>Etiqueta</b>                   | <b>Definición / Descripción</b>  |
| MH  | <b>Arbustal húmedo (matorral)</b> | Vegetación lignificada que no posee un fuste definido y que mantiene el verdor de sus hojas en forma constante.                      |
| MS  | <b>Arbustal seco (matorral)</b>   | Vegetación lignificada de poca altura que pierde sus hojas en una época del año y presenta en ocasiones árboles aislados dominantes. |

| <b>Código:</b> tvh                           |                            |   |
|--|----------------------------|---|
| <b>Atributo:</b> Tipo de vegetación herbácea |                            |   |
| <b>Simbología</b>                            | <b>Etiqueta</b>            | <b>Definición / Descripción</b>   |
| VH   | <b>Herbazal húmedo</b>     | Vegetación no lignificada no mayor a 2 metros de alto, que la mayor parte del año está siempre verde.   |
| VS   | <b>Herbazal seco</b>       | Vegetación no lignificada de hasta 2 metros de alto, que en alguna época del año sus hojas tienden a desaparecer, permaneciendo unas pocas como evidencia.                  |
| VD   | <b>Herbazal de humedal</b> | Vegetación no lignificada de hasta 5 metros que se encuentra alrededor de zonas de humedales especialmente en lagos o lagunas y zonas de inundación de ríos de gran caudal. |

| <b>Código:</b> tyo                        |                    |  |
|---|--------------------|--|
| <b>Atributo:</b> Tipo de centro de acopio |                    |  |
| <b>Simbología</b>                         | <b>Etiqueta</b>    | <b>Definición / Descripción</b>  |
| 1   | <b>Tratamiento</b> | Cuando cumplen requerimientos mínimos de manejo eficiente de ganado.   |
| 2   | <b>Tránsito</b>    | Cuando se almacena el producto para ser comercializado inmediatamente. |

## Valores de dominio inicial U

| <b>Código:</b> uso                |                                  |   |
|-----------------------------------|----------------------------------|---|
| <b>Atributo:</b> Uso de la tierra |                                  |   |
| <b>Simbología</b>                 | <b>Etiqueta</b>                  | <b>Definición / Descripción</b>   |
|                                   | <b>Conservación y Protección</b> | Se aplica a la comunidad vegetal natural, arbórea, arbustiva o herbácea, protegidas a través de la ejecución de políticas relativas a la conservación y protección.   |
|                                   | <b>Protección o Producción</b>   | Se aplica a la vegetación forestal plantada con especies introducidas o nativas con fines de protección o explotación maderable.  |
|                                   | <b>Conservación y Producción</b> | Se aplica a la vegetación natural herbácea de regeneración espontánea, que no recibe cuidados especiales y en algunos casos se utiliza para fines pecuarios.  |
|                                   | <b>Pecuario</b>                  | Se aplica a la vegetación herbácea dominada por especies de gramíneas y leguminosas introducidas, utilizadas con fines pecuarios, que para su establecimiento y conservación, requieren de labores de cultivo y manejo. |

| Simbología | Etiqueta                     | Definición / Descripción   |
|------------|------------------------------|--|
|            | <b>Agrícola</b>              | Se aplica a todas aquellas actividades o circunstancias que tengan que ver con el conjunto de técnicas y conocimientos para cultivar y cosechar materias primas que puedan ser luego utilizadas por el ser humano como alimento o con otros fines. |
|            | <b>Agropecuario mixto</b>    | Se aplica a agrupaciones de especies cultivadas que se encuentran mezcladas entre sí y que no pueden ser individualizadas y/o excepcionalmente pueden estar asociadas con vegetación natural.  |
|            | <b>Tierras improductivas</b> | Se aplica a las áreas generalmente desprovistas de vegetación, que por sus limitaciones edáficas, climáticas, topográficas o antrópicas, no son aprovechadas para uso agropecuario o forestal, sin embargo pueden tener otros usos.                |

## Valores de dominio inicial Z

| Código: <b>zae</b>                                       |                                  |   |
|--|----------------------------------|---|
| Atributo: <b>Categoría de Zonificación Agroecológica</b> |                                  |   |
| Simbología   | Etiqueta                         | Definición / Descripción  |
| -1   | <b>Información no disponible</b> | Cuando no se dispone o no se tiene certeza de los datos.  |
| O  | <b>Óptima</b>                    | Áreas en donde las condiciones naturales de suelo, relieve y clima presentan las mejores características para el establecimiento del cultivo.                       |
| M  | <b>Moderada</b>                  | Áreas en donde las condiciones naturales de suelo, relieve y de clima presentan limitaciones ligeras y pueden ser mejoradas con prácticas de manejo adecuadas.      |
| m  | <b>Marginal</b>                  | Áreas que presentan limitaciones importantes de suelo, relieve y clima, lo cual impide el establecimiento y desarrollo normal del cultivo en condiciones naturales. |
| N  | <b>No apta</b>                   | Áreas en donde no se puede establecer el cultivo en condiciones naturales.  |

| Código: <b>zaee</b>  |              |  |
|--|--------------|--|
| Atributo: <b>Categoría de Zonificación Agroecológica Económica</b> |              |  |
| Simbología   | Etiqueta     | Definición / Descripción   |
| A  | <b>Alta</b>  | Zonas agroecológicamente óptimas y que poseen alta y media accesibilidad a servicios e infraestructura de apoyo a la producción.   |
| M  | <b>Media</b> | Zonas agroecológicamente óptimas con restringida accesibilidad a servicios e infraestructura de apoyo a la producción; también se incluyen zonas agroecológicamente moderadas y que poseen alta accesibilidad a servicios e infraestructura. |
| B  | <b>Baja</b>  | Zonas agroecológicamente moderadas con restringida accesibilidad a servicios e infraestructura de apoyo a la producción; también se incluyen zonas agroecológicamente marginales con alta accesibilidad a servicios e infraestructura.       |
| N  | <b>Nula</b>  | Zonas agroecológicas marginales y no aptas con restringida o nula accesibilidad a servicios e infraestructura de apoyo a la producción.  |



## Bibliografía y fuentes

- Secretaría Nacional de Planificación y Desarrollo (SENPLADES), Catálogo Nacional de Objetos Geográficos, Versión 2.0, Quito, 2013.
- Secretaría Nacional de Planificación y Desarrollo (SENPLADES). Estándares de Información Geográfica, Tomo I, Quito, 2013.
- Instituto Geográfico Militar (IGM). Catálogo de Objetos. Versión 4.0 [en línea], 2011. Revisado en:  
<<http://www.geoportaligm.gob.ec/portal/index.php/descargas/documentos-tecnicos>>
- Ministerio de Agricultura y Ganadería (MAG), Catálogo de Objetos Temáticos, Volumen II, Quito, 2017.
- Ministerio de Agricultura, Ganadería, Acuacultura y Pesca (MAGAP), Catálogo de Objetos Temáticos, Volumen I, Quito, 2016.
- Ministerio de Agricultura, Ganadería, Acuacultura y Pesca (MAGAP), Coordinación General del Sistema de Información Nacional (CGSIN), Proyecto "Integración y Publicación de Información Georreferenciada en el Geoportal del Agro Ecuatoriano", Quito, 2015.

MINISTERIO DE  
AGRICULTURA Y GANADERÍA



EL  
GOBIERNO  
DE TODOS







MINISTERIO DE  
**AGRICULTURA Y GANADERÍA**



EL  
GOBIERNO  
DE TODOS  


 AgriculturaEcuador

 @AgriculturaEc

 /AgriculturaEcuador

 /AgriculturaEcuador

**[www.agricultura.gob.ec](http://www.agricultura.gob.ec)**

**Teléfono: 593-2 396-0100 Código Postal: 170516**

**Quito - Ecuador**